

## Ανισότητα και φτώχεια στην Ελλάδα: 2007-2015

Ειρήνη Ανδριοπούλου\*  
Αλέξανδρος Καρακίσιος\*  
Πάνος Τσακλόγλου\*\*

### Περίληψη

Η ελληνική κρίση ήταν η βαθύτερη και μεγαλύτερη σε διάρκεια που έχει καταγραφεί ποτέ σε χώρα του ΟΟΣΑ τη μεταπολεμική περίοδο. Το ΑΕΠ μειώθηκε παραπάνω από 25% και το διαθέσιμο εισόδημα σχεδόν 40%, ενώ η ανεργία ξεπέρασε το 27%. Η παρούσα ανάλυση ερευνά τις επιδράσεις της κρίσης στα επίπεδα και τη δομή της συνολικής ανισότητας και φτώχειας χρησιμοποιώντας δεδομένα της EU-SILC για την περίοδο 2007-2015. Τα αποτελέσματα δείχνουν ότι η ανισότητα αυξήθηκε αλλά το μέγεθος της μεταβολής ποικίλλει ανάλογα με τον δείκτη που χρησιμοποιείται. Οι αυξήσεις είναι μεγαλύτερες όταν χρησιμοποιούνται δείκτες που είναι πιο ευαίσθητοι σε μεταβολές κοντά στο κάτω μέρος της κατανομής εισοδήματος. Αντίθετα με όσα καταγράφονται στον δημόσιο διάλογο, οι ηλικιωμένοι βελτίωσαν τη σχετική τους θέση στην κατανομή, ενώ υπήρξε σημαντική επιδείνωση στη σχετική θέση των ανέργων. Όλοι οι δείκτες φτώχειας δείχνουν ότι η φτώχεια αυξήθηκε σημαντικά, ειδικά όταν χρησιμοποιούνται σταθερές γραμμές φτώχειας. Σημαντικές αλλαγές παρατηρού-

νται στη δομή της φτώχειας. Παρά την αύξηση του πληθυσμού των νοικοκυριών με επικεφαλής συνταξιούχο, η συνεισφορά τους στη συνολική φτώχεια μειώθηκε σημαντικά, ενώ παράλληλα αυξήθηκε κατακόρυφα η συνεισφορά των νοικοκυριών με επικεφαλής άνεργο άτομο (ή με άνεργα μέλη). Οι μεταβολές είναι πιο έντονες, όταν χρησιμοποιούνται δείκτες οι οποίοι είναι ευαίσθητοι στην εισοδηματική κατανομή μεταξύ των φτωχών.

**Λέξεις κλειδιά:** φτώχεια, ανισότητα, Ελλάδα, οικονομική κρίση

### 1. Εισαγωγή

Η Ελλάδα βίωσε τη βαθύτερη και μεγαλύτερη σε διάρκεια κρίση μεταξύ των ανεπτυγμένων χωρών στη μεταπολεμική περίοδο (Reinhart and Rogoff, 2009). Σύμφωνα με την Eurostat<sup>1</sup>, μεταξύ του τελευταίου έτους προ κρίσης με θετικό ρυθμό μεγέθυνσης (2007) και του τελευταίου έτους που καλύπτει η ανάλυσή μας (2015), το κατά κεφαλήν ΑΕΠ μειώθηκε σε πραγματικούς όρους κατά 24,6%. Ωστόσο, ένα σημαντικό κομμάτι της τεράστιας αυτής προσαρμογής που πραγματοποιήθηκε από το 2010 βασίστηκε σε αυξήσεις φόρων, που μείωσαν τα πραγματικά εισοδήματα των νοικοκυριών τόσο άμεσα (φόροι εισοδήματος και περιουσίας) όσο και έμμεσα (φόροι κατανάλωσης). Ως αποτέλεσμα, τα δεδομένα της Έρευνας Εισοδήματος και Συνθηκών Διαβίωσης (EU-SILC) που χρησιμοποιούνται στην παρούσα έρευνα τεκμηριώνουν ότι κατά την ίδια περίοδο η μείωση του πραγματικού κατά κεφαλήν διαθέσιμου εισοδήματος ήταν σημαντικά μεγαλύτερη, 35,2% (Γράφημα 1)<sup>2</sup>.

\* Οικονομικό Πανεπιστήμιο Αθηνών και Συμβούλιο Οικονομικών Εμπειρογνομόνων.

\*\* Οικονομικό Πανεπιστήμιο Αθηνών, IZA και Hellenic Observatory (LSE).

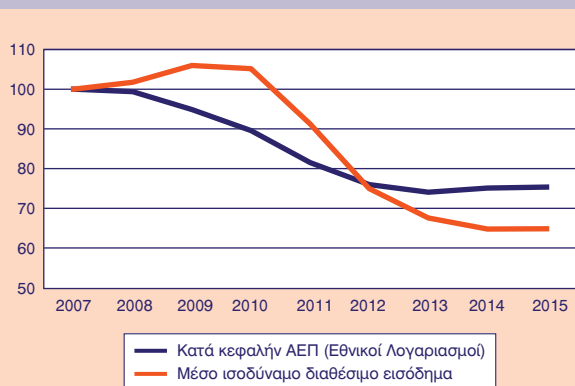
– Οι γνώμες και κρίσεις που διατυπώνονται στο άρθρο εκφράζουν τις απόψεις των συγγραφέων και δεν αντανακλούν κατ' ανάγκη τις θέσεις του Κέντρου Προγραμματισμού και Οικονομικών Ερευνών.

– Επίσης, οι απόψεις που διατυπώνονται στην παρούσα εργασία είναι των συγγραφέων και δεν πρέπει να αποδοθούν στο Συμβούλιο Οικονομικών Εμπειρογνομόνων.

1. Δεδομένα από τον ιστότοπο της Eurostat τον Μάρτιο 2018: <<http://ec.europa.eu/eurostat/web/> ή [http://ec.europa.eu/economy\\_finance/ameco/](http://ec.europa.eu/economy_finance/ameco/)>.

2. Το κατά κεφαλήν ΑΕΠ αποπληθωρίστηκε χρησιμοποιώντας τον αποπληθωριστή ΑΕΠ, ενώ το κατά κεφαλήν διαθέσιμο εισόδημα με τον δείκτη τιμών καταναλωτή. Το 2008 και 2009, λόγω των χαλαρών δημοσιονομικών πολιτικών, το ΑΕΠ μειωνόταν, ενώ το διαθέσιμο εισόδημα αυξανόταν. Εάν η πώση του κατά κεφαλήν διαθέσιμου εισοδήματος μετρηθεί από το 2009 στο 2014 είναι ακόμη μεγαλύτερη, 38,9%.

**ΓΡΑΦΗΜΑ 1**  
**Εξέλιξη του κατά κεφαλήν ΑΕΠ και του μέσου**  
**ισοδύναμου διαθέσιμου εισοδήματος για**  
**την περίοδο 2007-2015 (έτος βάσης 2007)**



Πηγή: European Commission, AMECO 2007-2015 και EU-SILC 2008-2016 (εισοδήματα 2007-2015).

Φυσικά, μια τέτοια βαθιά και παρατεταμένη κρίση αναμένεται να επηρεάσει τα επίπεδα διαβίωσης διαφόρων ομάδων του πληθυσμού σε απόλυτους όρους αλλά και στη σχετική τους θέση στην εισοδηματική κατανομή. Η «φτώχεια» και, σε μικρότερο βαθμό, η «ανισότητα», ήταν σχεδόν σταθερά, ρητά ή άρρητα, στο προσκήνιο του δημόσιου διαλόγου στα χρόνια της κρίσης. Οι κύριοι ισχυρισμοί σε αυτό τον διάλογο ήταν ότι η φτώχεια και η ανισότητα αυξήθηκαν απότομα κατά τη διάρκεια της κρίσης και οι διαδοχικές περικοπές συντάξεων οδήγησαν στη φτωχοποίηση μεγάλων τμημάτων του πληθυσμού των ηλικιωμένων.

Στη βιβλιογραφία υπάρχουν εμπειρικές μελέτες που εξετάζουν σε βάθος κάποιους από αυτούς τους ισχυρισμούς, καθώς και τις αναδιανεμητικές επιδράσεις συγκεκριμένων πολιτικών που υιοθετήθηκαν τα τελευταία χρόνια (Matsaganis and Leventi, 2013, 2014a, 2014b· Koutsogeorgopoulou et al., 2014· Mitrakos, 2014· Kaplanoglou, 2015· Katsikas et al., 2015· Kaplanoglou and Rapanos, 2018· Giannitsis and Zografakis, 2018). Οι μελέτες αυτές χρησιμοποιούν διαφορετικές βάσεις δεδομένων και μεθοδολογίες. Ορισμένες χρησιμοποιούν πραγματικά δεδομένα και άλλες προσομοιωμένες εκτιμήσεις, ενώ η περίοδος παρατήρησης ποικίλλει ανάμεσα στις έρευνες και, ως εκ τούτου, τα αποτελέσματά τους δεν είναι πάντα απόλυτα συγκρίσιμα. Παρ' όλα αυτά, επιβεβαιώνουν ότι η φτώχεια αυξήθηκε κατά τη διάρκεια της κρίσης, ειδικά όταν χρησιμοποιούνται σταθερές γραμμές φτώχειας.

Το παρόν άρθρο είναι μια επέκταση και επικαιροποίηση της εργασίας των Andriopoulou et al. (2018) και

σκοπεύει να παρουσιάσει τις αλλαγές στη συνολική ανισότητα και φτώχεια στην Ελλάδα μεταξύ του 2007 και του 2015 (τελευταίο έτος για το οποίο υπάρχουν διαθέσιμα στατιστικά στοιχεία) χρησιμοποιώντας τα δεδομένα της EU-SILC, καθώς και μια ανατομία της φτώχειας και της ανισότητας το 2007 και το 2015 με έμφαση στις πιο σημαντικές κοινωνικο-οικονομικές διαφορές μεταξύ πληθυσμιακών ομάδων. Η ενότητα 2 παρέχει μια βιβλιογραφική επισκόπηση, ενώ στην ενότητα 3 παρουσιάζονται ζητήματα δεδομένων και μεθοδολογίας. Η ενότητα 4 παρουσιάζει και σχολιάζει τα εμπειρικά ευρήματα και στην ενότητα 5 παρουσιάζονται τα συμπεράσματα.

## 2. Φτώχεια και ανισότητα πριν την κρίση

Η ανισότητα και η φτώχεια στην Ελλάδα πριν την κρίση μελετήθηκαν σε ποσοτικούς όρους σε επαρκή βαθμό, χρησιμοποιώντας διάφορες βάσεις δεδομένων –κυρίως των Ερευνών Οικογενειακών Προϋπολογισμών, του Ευρωπαϊκού Πάνελ Νοικοκυριών (ECHP) και της EU-SILC (ενδεικτικά, Pashardes, 1980· Κανελλόπουλος, 1986· Tsakloglou, 1990, 1992, 1993, 1997· Σαρρή και Ζωγραφάκης, 1993· Tsakloglou and Mitrakos, 1998, 2000, 2006· Tsakloglou and Panopoulou, 1998· Papatheodorou, 1998· Papatheodorou and Petmesidou 2006· Μητράκος και Τσακλόγλου, 2000, Mitrakos and Tsakloglou, 2012a, 2012b· Papatheodorou et al., 2008). Ως προς την ανισότητα, τα κύρια ευρήματα ήταν ότι στην Ελλάδα, σε αντίθεση με άλλες ανεπτυγμένες χώρες, η ανισότητα μειωνόταν σταδιακά αλλά όχι γραμμικά από τα μέσα της δεκαετίας του 1970. Επίσης, οι ανισότητες εντός πληθυσμιακών ομάδων ήταν πιο σημαντικές στη διαμόρφωση της συνολικής ανισότητας σε σχέση με τις ανισότητες μεταξύ αυτών των ομάδων, ανεξάρτητα από το κριτήριο διαχωρισμού του πληθυσμού (με πιθανή εξαίρεση το εκπαιδευτικό επίπεδο). Επιπρόσθετα, το επίπεδο της ανισότητας στην Ελλάδα ήταν υψηλότερο από ό,τι στις περισσότερες χώρες της Ε.Ε.

Όταν χρησιμοποιούνται σχετικές (ή κυμαινόμενες) γραμμές φτώχειας, η φτώχεια παρουσιάζει μικρή μείωση από τη δεκαετία του 1970 μέχρι την αρχή της κρίσης, ενώ η μείωση ήταν πολύ σημαντική όταν η γραμμή φτώχειας ήταν σταθερή σε πραγματικούς όρους αγοραστικής δύναμης. Παλαιότερα, η φτώχεια ήταν κυρίως ένα φαινόμενο που αφορούσε τις αγροτικές περιοχές, ενώ μεταγενέστερα, με τη μειούμενη σημασία του αγροτικού τομέα, οι ηλικιωμένοι έγιναν η πληθυσμιακή ομάδα με τα μεγαλύτερα ποσοστά φτώχειας, παρότι δεν βίωναν καταστάσεις ακραίας φτώχειας. Η σχετική φτώχεια στην Ελλάδα ήταν υψηλότερη από τον μέσο όρο της Ε.Ε., ενώ υπήρχαν ενδείξεις ότι η φτώχεια ήταν αυτοτροφοδοτούμενη

(state dependent) (Andriopoulou and Tsakloglou, 2011, 2015). Παρ' όλα αυτά, η φτώχεια ήταν ένα μεταβατικό φαινόμενο για την πλειονότητα των ατόμων που βίωναν μια πτώση κάτω από τη γραμμή φτώχειας, με τις μεταβάσεις πάνω και κάτω από τη γραμμή φτώχειας να επηρεάζονται από συγκεκριμένα κοινωνικο-οικονομικά χαρακτηριστικά και συμβάντα (δημογραφικά ή/και σχετιζόμενα με την αγορά εργασίας) (Andriopoulou and Tsakloglou, 2016). Σημαντική επικάλυψη παρατηρήθηκε μεταξύ των «φτωχών» και των «κοινωνικά αποκλεισμένων» (Ανδριοπούλου et al., 2013).

Τέλος, ο αναδιανεμητικός ρόλος του κράτους στην Ελλάδα ήταν περιορισμένος σε σύγκριση με άλλες χώρες της Ε.Ε., με την έμμεση φορολόγηση να είναι αντιστρόφως προοδευτική, τις εισφορές κοινωνικής ασφάλισης να είναι ουδέτερες και τις κοινωνικές μεταβιβάσεις να είναι προοδευτικές (Tsakloglou and Mitrakos, 1998· Papatheodorou, 1998, 2006· Heady et al., 2001· Kaplanoglou and Newbery, 2003, 2008), ενώ οι μεταβιβάσεις σε είδος στο πεδίο της δημόσιας εκπαίδευσης και της υγείας είχαν μια σημαντική προοδευτικά αναδιανεμητική επίδραση (Paulus et al., 2010· Koutsampelas and Tsakloglou, 2013).

### 3. Δεδομένα και μεθοδολογία

Τα δεδομένα που χρησιμοποιήθηκαν στην ανάλυση προέρχονται από την Έρευνα Εισοδήματος και Συνθηκών Διαβίωσης (EU-SILC) για την περίοδο 2007-2015. Η EU-SILC είναι μια εναρμονισμένη διεθνής διαστρωματική έρευνα, που διεξάγεται ετησίως σε όλες τις χώρες-μέλη της Ε.Ε. Περιλαμβάνει λεπτομερείς πληροφορίες για το εισόδημα, την απασχόληση, την υγεία, την εκπαίδευση, τη στέγαση, τη μετανάστευση, τις κοινωνικές μεταβιβάσεις, την κοινωνική συμμετοχή, καθώς και κοινωνικά και δημογραφικά χαρακτηριστικά των νοικοκυριών που συμμετέχουν στην έρευνα και των μελών τους.

Η βασική έννοια που χρησιμοποιείται στην ανάλυσή μας είναι το «διαθέσιμο χρηματικό εισόδημα του νοικοκυριού», το οποίο είναι το άθροισμα των χρηματικών εισοδημάτων όλων των μελών ενός νοικοκυριού από όλες τις πηγές μετά την αφαίρεση των άμεσων φόρων και των εισφορών κοινωνικής ασφάλισης. Το χρηματικό εισόδημα δεν είναι απαραίτητα το καταλληλότερο για μελέτες που σχετίζονται με τη διανομή του εισοδήματος, ειδικά σε ταραχώδεις περιόδους (Deaton, 1993· Sen, 1995). Για να ληφθούν υπόψη οι

διαφορές στις ανάγκες των νοικοκυριών με διαφορετικό μέγεθος και σύνθεση, τα εισοδήματά τους τυποποιούνται με βάση την κλίμακα ισοδυναμίας που χρησιμοποιείται από την Eurostat (αποδίδεται αντίστοιχα στάθμιση 1,0, 0,5 και 0,3 στον αρχηγό του νοικοκυριού, σε κάθε επιπλέον ενήλικα και σε κάθε παιδί-άτομο ηλικίας κάτω των 14 ετών- στο νοικοκυριό<sup>3</sup>).

Οι αλλαγές στη συνολική ανισότητα μετριοούνται με τον δείκτη Gini, τον δείκτη Mean Log Deviation (MLD) και δύο μέλη της οικογένειας δεικτών Atkinson με παραμέτρους αποστροφής της ανισότητας 0,25 και 0,75 (ATK0,25 και ATK0,75, αντίστοιχα). Οι δείκτες αυτοί ικανοποιούν τα τυπικά αξιώματα της μέτρησης της ανισότητας (συμμετρία, ανεξαρτησία ως προς το μέσο εισόδημα και το μέγεθος του πληθυσμού, «αρχή των μεταβιβάσεων»). Κάθε δείκτης ανισότητας αντιστοιχεί σε διαφορετική συνάρτηση κοινωνικής ευημερίας και είναι σχετικά πιο ευαίσθητος σε μεταβολές σε διαφορετικά τμήματα της εισοδηματικής κατανομής. Από τους δείκτες που χρησιμοποιούνται εδώ, ο δείκτης Gini είναι σχετικά πιο ευαίσθητος σε αλλαγές στο μέσο της εισοδηματικής κατανομής, ο ATK0,25 είναι πιο ευαίσθητος σε αλλαγές κοντά στο άνω μέρος της κατανομής, ενώ ο ATK0,75 και ο MLD είναι πιο ευαίσθητοι σε μεταβολές στο κάτω μέρος της κατανομής (Cowell, 2011). Επιπλέον, ο MLD είναι «αυστηρά αθροιστικά διαχωρίσιμος» (strictly additively decomposable), που σημαίνει ότι, όταν ο πληθυσμός χωριστεί σε μη αλληλεπικαλυπτόμενες και εξαντλητικές ομάδες χρησιμοποιώντας ένα συγκεκριμένο κριτήριο (δημογραφικό, επαγγελματικό κλπ.), ο δείκτης επιτρέπει τον εντοπισμό της συνεισφοράς κάθε πληθυσμιακής ομάδας στη συνολική ανισότητα, καθώς και τη συνεισφορά των διαφορών μεταξύ των πληθυσμιακών ομάδων στη συνολική ανισότητα (Shorrocks, 1980· Anand, 1983· Tsakloglou, 1993). Ως εκ τούτου, ο δείκτης MLD χρησιμοποιείται για την ανάλυση της δομής της ανισότητας.

Για τους σκοπούς ανάλυσης της φτώχειας, βασιζόμαστε στη χρήση του παραμετρικού δείκτη των Foster et al. (1984) (FGT) θέτοντας την τιμή της παραμέτρου αποστροφής της φτώχειας σε 0, 1 και 2 (FGT0, FGT1 και FGT2, αντίστοιχα). Ο δείκτης FGT0 είναι ο πιο γνωστός δείκτης φτώχειας, το ποσοστό φτώχειας, ήτοι το ποσοστό του πληθυσμού που βρίσκεται κάτω από τη γραμμή φτώχειας. Ο δείκτης FGT1 είναι το εισοδηματικό χάσμα, το οποίο είναι το μέρος του συνολικού εισοδήματος που απαιτεί-

3. Σύμφωνα με την πρακτική της Luxembourg Income Study (LIS), αφαιρούνται τα εισοδήματα που είναι χαμηλότερα του 1% και μεγαλύτερα από δέκα φορές το μέσο ισοδύναμο εισόδημα της κάθε κατανομής ("top and bottom coding"). Το πλήθος των νοικοκυριών που αφαιρούνται από το δείγμα δεν διαφέρει σημαντικά μεταξύ των ετών και τα αποτελέσματα δεν εξαρτώνται από αυτή την πρακτική. Πρέπει να σημειωθεί ότι όλοι οι δείκτες ανισότητας και οι περισσότεροι δείκτες φτώχειας δεν μπορούν να υπολογιστούν με αρνητικά εισοδήματα.

ται για την πλήρη εξάλειψη της φτώχειας. Ο δείκτης FGT1 δεν είναι ευαίσθητος στον βαθμό ανισότητας μεταξύ των φτωχών (και ως εκ τούτου στον βαθμό ακραίας φτώχειας), ενώ ο FGT0 δεν είναι ευαίσθητος ούτε στη μέση ένταση της φτώχειας (μέση απόσταση των εισοδημάτων των φτωχών από τη γραμμή φτώχειας) ούτε στον βαθμό της ανισότητας μεταξύ των φτωχών. Από τους δείκτες που χρησιμοποιούνται, μόνο ο FGT2 ικανοποιεί τα τυπικά αξιώματα μέτρησης της φτώχειας (εστίαση, συμμετρία, μονοτονικότητα, ανωνυμία, κανονικότητα και «αρχή των μεταβιβάσεων μεταξύ των φτωχών», Foster et al. 1984· Seidl, 1988).

Παρότι όλοι οι δείκτες της οικογένειας δεικτών των Foster et al. (1984) είναι αθροιστικά διαχωρίσιμοι, που σημαίνει ότι μπορούν να ταυτοποιήσουν τη συνεισφορά κάθε πληθυσμιακής ομάδας στη συνολική φτώχεια όταν ο πληθυσμός χωρίζεται σε μη αλληλεπικαλυπτόμενες και εξαντλητικές ομάδες, λόγω περιορισμών χώρου, για την ανάλυση της δομής της φτώχειας βασιζόμαστε στους FGT0 και FGT2.

Αντίθετα με την ανισότητα, η οποία αποτελεί ένα σχετικό μέγεθος, η φτώχεια μπορεί να μετρηθεί και σε απόλυτους και σε σχετικούς όρους<sup>4</sup>. Ως εκ τούτου, όταν εξετάζονται οι διαχρονικές μεταβολές στο επίπεδο της φτώχειας, χρησιμοποιούμε τόσο μεταβαλλόμενες όσο και σταθερές γραμμές φτώχειας. Οι μεταβαλλόμενες γραμμές φτώχειας που χρησιμοποιούνται είναι αυτές που χρησιμοποιεί η Eurostat και τίθενται στο 60% του διάμεσου ισοδύναμου διαθέσιμου εισοδήματος της τρέχουσας εισοδηματικής κατανομής. Η σταθερή γραμμή φτώχειας είναι η γραμμή φτώχειας του έτους βάσης (2007) προσαρμοσμένη στο κόστος διαβίωσης κάθε επόμενου έτους<sup>5</sup>.

## 4. Εμπειρικά αποτελέσματα

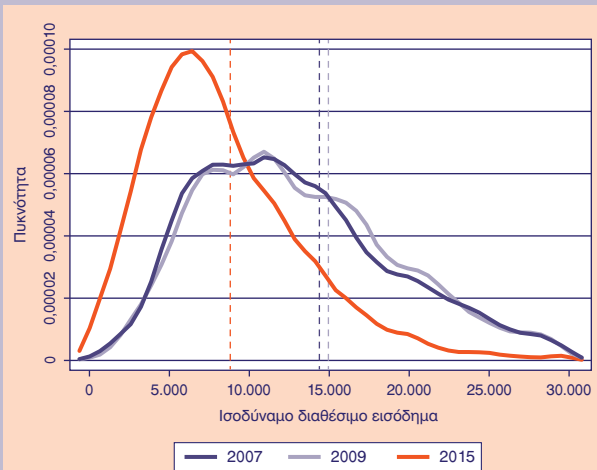
### 4.1. Διαχρονικές μεταβολές

#### 4.1.1. Μεταβολές στην κατανομή εισοδήματος

Το Γράφημα 2 παρουσιάζει τις κατανομές του κατά κεφαλήν ισοδύναμου διαθέσιμου εισοδήματος για το 2007 και το 2015 σε σταθερές τιμές χρησιμοποιώντας συναρτήσεις πυκνότητας kernel. Παρατηρείται μια υψηλότερη συγκέντρωση γύρω από το μέσο το

## ΓΡΑΦΗΜΑ 2

### Συνάρτηση πυκνότητας kernel και μέση τιμή κατανομής για τα έτη 2007, 2009 και 2015



Πηγή: Eurostat, EU-SILC 2008-2016 (εισοδήματα 2007-2015).

2015 σε σύγκριση με το 2007, γεγονός που θα μπορούσε να είναι μια ένδειξη μείωσης της ανισότητας. Όμως, πολλές περισσότερες παρατηρήσεις συγκεντρώνονται κοντά στο κάτω άκρο της κατανομής το 2015 από ό,τι το 2007, οδηγώντας προς την αντίθετη κατεύθυνση<sup>6</sup>.

#### 4.1.2. Μεταβολές στη συνολική ανισότητα

Το Γράφημα 3 απεικονίζει την εξέλιξη των τεσσάρων δεικτών ανισότητας, όταν οι τιμές τους κανονικοποιούνται με έτος βάσης το 2007 (2007=100). Στα τρία πρώτα χρόνια (2007-2010), οι μεταβολές των δεικτών είναι σχετικά μικρές και μη ομοιόμορφες. Όλοι οι δείκτες μειώνονται μεταξύ του 2010 και του 2011 και ο δείκτης που μειώνεται περισσότερο είναι ο ATK0,25, δείχνοντας ότι η μείωση των υψηλών εισοδημάτων ήταν μεγαλύτερη από τη μείωση των εισοδημάτων του υπόλοιπου πληθυσμού, πιθανώς εξαιτίας της συνδυασμένης επίδρασης της μείωσης των κερδών και της απότομης αύξησης φόρων που επηρέασαν κυρίως το άνω μέρος της κατανομής εισοδήματος. Τον επόμενο χρόνο, η ανισότητα αυξήθηκε δραματικά σύμφωνα με όλους τους δείκτες, πολύ πιθανό λόγω της απότομης αύξησης της ανεργίας και της

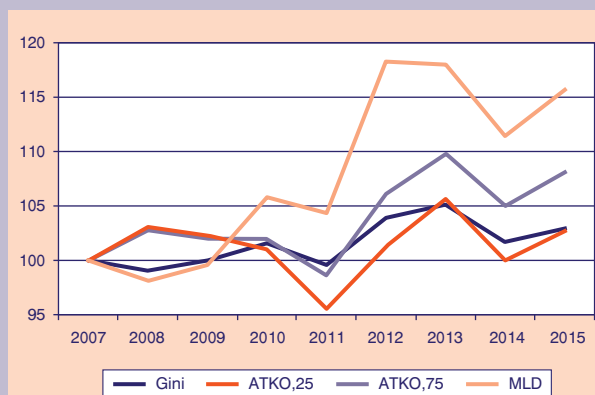
4. Δηλαδή, ένα μέλος του πληθυσμού μπορεί να μην είναι ικανό να φτάσει ένα δεδομένο επίπεδο διαβίωσης (φτώχεια σε απόλυτους όρους) ή το επίπεδο διαβίωσής του να είναι χαμηλό σε σύγκριση με τον πληθυσμό αναφοράς (φτώχεια σε σχετικούς όρους).

5. Το έτος 2007 επελέγη λόγω του ότι ήταν το τελευταίο έτος με θετικό ρυθμό οικονομικής μεγέθυνσης πριν την κρίση. Αυτό δεν σημαίνει ότι θεωρούμε το βιοτικό επίπεδο του 2007 διατηρήσιμο, εφόσον βασιζόταν σε υψηλότατα «δίδυμα ελλείμματα» (προϋπολογισμού και ισοζυγίου τρεχουσών συναλλαγών).

6. Και οι δύο κατανομές διακόπτονται στο επίπεδο των 30.000 ευρώ ανά άτομο (σε ισοδύναμους όρους). Προφανώς, η κατανομή του 2007 έχει μεγαλύτερο τμήμα μετά από αυτό το όριο από ό,τι αυτή του 2015.



**ΓΡΑΦΗΜΑ 3**  
**Διαχρονική εξέλιξη της ανισότητας (2007-2015)**



Πηγή: Eurostat, EU-SILC 2008-2016 (εισοδήματα 2007-2015).

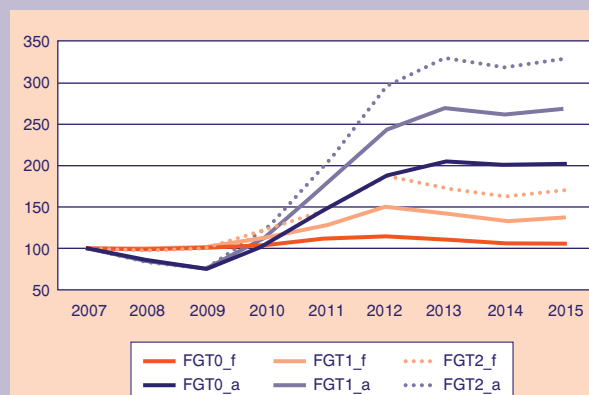
έλλειψης επαρκούς κοινωνικής προστασίας όσων επηρεάστηκαν. Είναι ενδιαφέρον ότι, μεταξύ των ετών 2012 και 2013, όλοι οι δείκτες κατέγραψαν μια σημαντική αύξηση στην ανισότητα εκτός από τον MLD, ο οποίος καταγράφει μια οριακή μείωση. Όλοι οι δείκτες καταγράφουν μια ισχυρή μείωση της ανισότητας μεταξύ του 2013 και του 2014, προφανώς εξαιτίας της οριακής μείωσης της ανεργίας το 2014, αλλά κυρίως από κοινού με συγκεκριμένες πολιτικές που στόχευαν στα πιο φτωχά τμήματα του πληθυσμού (οικογενειακά επιδόματα, εφάπαξ κοινωνικό μέρος στους φτωχότερους), ενώ αντίθετα το 2015 όλοι οι δείκτες καταγράφουν μια σαφή επιδείνωση, πιθανότατα εξαιτίας του πρώτου πακέτου μέτρων δημοσιονομικής προσαρμογής του τρίτου προγράμματος διάσωσης.

Σωρευτικά, μεταξύ των ετών 2007 και 2015 η ανισότητα αυξήθηκε κατά -15,6%, 8,1%, 2,7% και 3,0% σύμφωνα με τους δείκτες MLD, ATK0,75, ATK0,25 και Gini. Μια προσεκτική ματιά στα δεδομένα αποκαλύπτει ότι μεταξύ του 2007 και του 2015 υπήρξε μια μείωση στα εισοδηματικά μερίδια των δύο χαμηλότερων δεκατημορίων κατά -0,6 και -0,1 ποσοστιαίες μονάδες, αντίστοιχα, αλλά και στο υψηλότερο δεκατημόριο κατά -0,5 ποσοστιαίες μονάδες, καθώς και μια αντίστοιχη αύξηση στα μερίδια των επτά ενδιάμεσων δεκατημορίων (τα αποτελέσματα είναι διαθέσιμα από τους συγγραφείς).

#### 4.1.3. Αλλαγές στη συνολική φτώχεια

Το Γράφημα 4 παρουσιάζει την εξέλιξη των τριών δεικτών φτώχειας με τη χρήση τόσο μεταβαλλόμενων (πορτοκαλί χρώμα) όσο και σταθερών (μπλε χρώμα) γραμμών φτώχειας, όταν οι τιμές τους είναι ίσες με το 100 για το έτος βάσης 2007. Όταν χρησι-

**ΓΡΑΦΗΜΑ 4**  
**Διαχρονική εξέλιξη της φτώχειας (2007-2015)**



Πηγή: Eurostat, EU-SILC 2008-2016 (εισοδήματα 2007-2015).

μοποιούνται μεταβαλλόμενες γραμμές φτώχειας, οι δείκτες παραμένουν σταθεροί μεταξύ 2007 και 2009 και έπειτα αρχίζουν να αυξάνουν μέχρι το 2012 αλλά με ένα πολύ διαφορετικό μοτίβο. Κατά τη διάρκεια της περιόδου 2009-2012, η τιμή του FGT0 (ποσοστό φτώχειας) αυξάνεται κατά σχεδόν 15%, ενώ οι εκτιμήσεις για τους δείκτες FGT1 και FGT2 αυξάνονται κατά περίπου 50% και 87%, αντίστοιχα. Τα παραπάνω δείχνουν ότι την περίοδο 2009-2012 όχι μόνο υπήρξε μια αύξηση στο ποσοστό του πληθυσμού κάτω από το (μεταβαλλόμενο) όριο της φτώχειας, αλλά και μια μείωση στα εισοδήματα των φτωχών έναντι της γραμμής φτώχειας (αύξηση στο «βάθος» της φτώχειας), καθώς και αύξηση στην ανισότητα μεταξύ των φτωχών. Το 2013 και το 2014, όλοι οι δείκτες καταγράφουν μια πτώση, ενώ το 2015 ο δείκτης FGT0 μειώνεται ενώ οι FGT1 και FGT2 αυξάνονται. Οι τιμές όλων των δεικτών είναι υψηλότερες το 2015 από ό,τι το 2007, ενώ οι διαφορές στις αναλογικές αυξήσεις είναι σημαντικές. Ο FGT0 είναι 5,5% υψηλότερος, ενώ οι δείκτες FGT1 και FGT2 είναι 37,4% και 69,9% υψηλότεροι, αντίστοιχα.

Η εικόνα είναι πολύ διαφορετική όταν χρησιμοποιείται η σταθερή γραμμή φτώχειας του έτους 2007 σε πραγματικούς όρους. Στα πρώτα δύο χρόνια, όλοι οι δείκτες μειώνονται σημαντικά, σωρευτικά σχεδόν κατά 25%. Όμως, κατά την περίοδο 2009-2013 οι τιμές τους αυξάνονται απότομα και καταγράφουν μια μικρή μόνο πτώση το 2014. Το 2015, ο δείκτης FGT0 μειώνεται, ενώ οι δείκτες FGT1 και FGT2 αυξάνονται. Στο τέλος της υπό εξέταση περιόδου, οι τιμές των δεικτών FGT0, FGT1 και FGT2 είναι υψηλότερες κατά 101,4%, 168,1% και 228,7% σε σχέση με το 2007, μια τεράστια αύξηση που οφείλεται κυρίως στη μείωση των διαθέσιμων εισοδημάτων.

## 4.2. Αλλαγές στη δομή της ανισότητας και της φτώχειας

### 4.2.1. Μεταβολές στη σύνθεση του πληθυσμού και στα μέσα εισοδήματα

Για τους σκοπούς της ανάλυσης, ο πληθυσμός ομαδοποιείται χρησιμοποιώντας δύο κριτήρια. Το πρώτο κριτήριο είναι η κοινωνικο-οικονομική ομάδα του αρχηγού του νοικοκυριού. Διαμορφώνονται οκτώ ομάδες: αυτοαπασχολούμενοι με υπαλλήλους, αυτοαπασχολούμενοι χωρίς υπαλλήλους στον αγροτικό τομέα, αυτοαπασχολούμενοι χωρίς υπαλλήλους στους υπόλοιπους τομείς, μισθωτοί ιδιωτικού τομέα, μισθωτοί δημόσιου τομέα, άνεργοι, συνταξιούχοι και άλλοι. Στον Πίνακα 1, οι δύο πρώτες στήλες καταγράφουν τα μερίδια του πληθυσμού το 2007 και το 2015 αντίστοιχα, ενώ οι επόμενες δύο δείχνουν τον λόγο των μέσων εισοδημάτων προς το εθνικό μέσο εισόδημα του αντίστοιχου έτους.

Μία από τις κυριότερες εκφάνσεις της κρίσης ήταν η θεαματική εκτίναξη του ποσοστού ανεργίας. Παρά τους υψηλούς ρυθμούς ανάπτυξης πριν την κρίση, το

ποσοστό ανεργίας το 2007 ήταν αρκετά υψηλό, 8,4%. Μέχρι το 2015, είχε φτάσει το 25,7%<sup>7</sup>. Αυτό απεικονίζεται και στα δεδομένα μας. Μεταξύ του 2007 και του 2015, το μερίδιο του πληθυσμού που ζει σε νοικοκυριό με άνεργο αρχηγό αυξήθηκε από 2,2% σε 9,4%. Επιπρόσθετα, αν και το μέσο εισόδημα αυτής της ομάδας ήταν μόλις ίσο με το 64% του εθνικού μέσου το 2007, έπεσε στο 53% το 2015. Αυτό πρέπει να αποδοθεί εν μέρει στο γεγονός ότι μεταξύ αυτών των ετών η μακροχρόνια ανεργία εκτινάσσεται (το 2015 σχεδόν το 75% των ανέργων ήταν μακροχρόνια άνεργοι) και η εισοδηματική προστασία για αυτή την ομάδα ήταν σχεδόν ανύπαρκτη. Εκτός από τη σταδιακή γήρανση του πληθυσμού, κατά τη διάρκεια της κρίσης, αρκετά άτομα που ήταν κοντά σε ηλικία συνταξιοδότησης επέλεξαν να βγουν από την αγορά εργασίας και να συνταξιοδοτηθούν πρόωρα. Στα δεδομένα μας, αυτό απεικονίζεται στην αύξηση των ατόμων που ζουν σε νοικοκυριά με αρχηγό συνταξιούχο από 28,9% σε 33,6%. Ωστόσο, αντίθετα με όσα ακούγονται στον δημόσιο διάλογο, η σχετική εισοδηματική θέση αυτής της ομάδας βελτιώθηκε κατά τη διάρκεια της κρίσης (ακόμα και αν μειώθηκε σημα-

**ΠΙΝΑΚΑΣ 1 Πληθυσμιακά μερίδια και μέσο εισόδημα ανά ομάδα πληθυσμού**

Ομάδα πληθυσμού	Πληθυσμιακή μερίδα		Μέσο εισόδημα	
	2007	2015	2007	2015
<b>Κοινωνικο-οικονομική ομάδα του αρχηγού</b>				
Εργοδότης	7,3	4,7	1,35	1,27
Αυτοαπασχολούμενος (αγροτικός τομέας)	5,8	4,7	0,65	0,68
Αυτοαπασχολούμενος (μη αγροτικός τομέας)	3,6	3,1	1,00	1,04
Μισθωτός (ιδιωτικός τομέας)	31,4	25,1	1,01	1,04
Μισθωτός (δημόσιος τομέας)	9,4	9,2	1,24	1,23
Άνεργος	2,2	9,4	0,64	0,53
Συνταξιούχος	28,9	33,6	0,95	1,07
Άλλο	11,4	10,2	0,91	0,92
<b>Νοικοκυριά με/χωρίς άνεργα μέλη</b>				
Χωρίς άνεργα μέλη	88,1	69,8	1,03	1,13
Τουλάχιστον ένα άνεργο μέλος	11,9	30,2	0,78	0,71
<b>ΣΥΝΟΛΟ</b>	<b>100,0</b>	<b>100,0</b>	<b>1,00</b>	<b>1,00</b>

Πηγή: Eurostat, EU-SILC 2008-2016 (εισοδήματα 2007-2015).

7. Κορυφώθηκε δύο χρόνια νωρίτερα στο 27,5%.

ντικά σε πραγματικούς όρους). Το 2007, κατά μέσο όρο, τα μέλη αυτής της ομάδας είχαν εισοδήματα 5% χαμηλότερα από τον μέσο όρο του πληθυσμού. Μέχρι το 2015, τα εισοδήματά τους ήταν 7% υψηλότερα από τον εθνικό μέσο όρο.

Φυσικά, η αύξηση των μεριδίων αυτών των δύο πληθυσμιακών ομάδων αντισταθμίστηκε από τη μείωση του μεριδίου του πληθυσμού που ζει σε νοικοκυριά με αρχηγό απασχολούμενο. Αυτή η επίδραση δεν είναι συμμετρική για όλες τις ομάδες. Ένα χαρακτηριστικό γνώρισμα της ελληνικής αγοράς εργασίας είναι το μεγάλο μερίδιο των αυτοαπασχολούμενων. Σύμφωνα με την Eurostat, το μερίδιο των αυτοαπασχολούμενων ως προς το σύνολο των απασχολούμενων είναι μακράν το υψηλότερο στην Ε.Ε. Το αντίστοιχο μερίδιο στην Ελλάδα το 2007 ήταν 28,9% και, παρά τη σημαντική μείωση στον αριθμό των αυτοαπασχολούμενων σε απόλυτους όρους, αυξήθηκε σε 33,6% το 2015, έναντι 15,0% στην Ε.Ε.<sup>27</sup> και στα δύο έτη. Αντικατοπτρίζοντας το μικρό μέγεθος της μέσης ελληνικής επιχείρησης, το μερίδιο των αυτοαπασχολούμενων με υπαλλήλους ως προς το σύνολο των απασχολούμενων ήταν σημαντικά υψηλότερο στην Ελλάδα από ό,τι στην Ε.Ε.<sup>27</sup> (7,3% έναντι 4,7%). Οι επιδράσεις της κρίσης στις μικρές επιχειρήσεις ήταν καταστροφικές και ο αριθμός των αυτοαπασχολούμενων με υπαλλήλους (εργοδοτών) μειώθηκε κατά σχεδόν 40% στην υπό εξέταση περίοδο. Αυτές οι αλλαγές αντανακλώνται στις εκτιμήσεις των δύο πρώτων στηλών του Πίνακα 1. Τα μερίδια του πληθυσμού όλων των τύπων νοικοκυριών με αρχηγό απασχολούμενο μειώθηκαν –πολύ περισσότερο για εκείνους με αρχηγό αυτοαπασχολούμενο με υπαλλήλους ή υπάλληλο του ιδιωτικού τομέα. Τα σχετικά μέσα εισοδήματα για αυτές τις ομάδες σε σύγκριση με τον εθνικό μέσο όρο δεν άλλαξαν σημαντικά κατά τη διάρκεια της κρίσης, με τα άτομα που ζουν σε νοικοκυριά με αρχηγούς αυτοαπασχολούμενους με υπαλλήλους ή υπαλλήλους του δημόσιου τομέα να είναι αρκετά υψηλότερα από τον εθνικό μέσο όρο. Αντίθετα, άτομα που ζουν σε νοικοκυριά με αρχηγό αυτοαπασχολούμενο στον αγροτικό τομέα είχαν χρηματικά εισοδήματα χαμηλότερα από τα δύο τρίτα του εθνικού μέσου (ωστόσο, αντίθετα με τον υπόλοιπο πληθυσμό, είναι πιθανό να έχουν κά-

ποια εισοδήματα σε είδος υπό τη μορφή αυτοκατανάλωσης της αγροτικής τους παραγωγής)<sup>8</sup>.

Το κάτω πάνελ του πίνακα αναφέρεται στο δεύτερο κριτήριο διαχωρισμού του πληθυσμού. Όπως σημειώθηκε παραπάνω, ένα μεγάλο μέρος του πληθυσμού των ανέργων δεν είναι αρχηγό νοικοκυριών και υπάρχουν πολλά νοικοκυριά με άνεργα μέλη. Στο τμήμα αυτό του πίνακα, το κριτήριο είναι η παρουσία τουλάχιστον ενός άνεργου μέλους στο νοικοκυριό. Το 2007 το 11,9% του πληθυσμού ζούσε σε νοικοκυριά με τουλάχιστον έναν άνεργο. Το 2015, το ποσοστό αυτό αυξήθηκε σε 30,2%. Επιπλέον, το σχετικό μέσο εισόδημα αυτής της ομάδας μειώθηκε από 78% σε 71% του εθνικού μέσου όρου<sup>9</sup>.

#### 4.2.2. Δομή της ανισότητας

Ο Πίνακας 2 καταγράφει τα αποτελέσματα της ανάλυσης της δομής της ανισότητας χρησιμοποιώντας τον δείκτη MLD. Τα αποτελέσματα που καταγράφονται στο πρώτο τμήμα του πίνακα δείχνουν ότι η μοναδική ομάδα όπου καταγράφεται μικρή μείωση της ανισότητας μεταξύ 2007 και 2015 ήταν τα νοικοκυριά με αρχηγό συνταξιούχο, ενώ η μόνη ομάδα της οποίας η συνεισφορά στη συνολική ανισότητα αυξήθηκε σημαντικά ήταν τα νοικοκυριά με άνεργο αρχηγό (από 2,6% σε 13,5%). Αυτό είναι συνέπεια τόσο της αύξησης του σχετικού μεριδίου στον πληθυσμό αυτής της ομάδας όσο και της αύξησης του επιπέδου της ανισότητας εντός αυτής. Αντίθετα, η συνεισφορά των ομάδων νοικοκυριών με αρχηγούς αυτοαπασχολούμενους με υπαλλήλους και υπαλλήλους του ιδιωτικού τομέα μειώθηκε, κυρίως λόγω της μείωσης των μεριδίων αυτών των ομάδων στον πληθυσμό. Παρά τη μεγάλη αύξηση του μεριδίου της στον συνολικό πληθυσμό, η συνεισφορά της ομάδας των ατόμων που ζουν σε νοικοκυριά με αρχηγό συνταξιούχο μειώθηκε οριακά. Αυτό μπορεί να αποδοθεί στη μείωση του επιπέδου ανισότητας εντός αυτής της ομάδας, ειδικά έναντι του εθνικού μέσου όρου. Επιπλέον, η συνεισφορά των ανισοτήτων μεταξύ των διάφορων κοινωνικο-οικονομικών ομάδων στη συνολική ανισότητα αυξήθηκε σημαντικά. Ενώ αυτές οι διαφορές αντιστοιχούσαν στο 7,4% της συνολικής

8. Οι εκτιμήσεις των στηλών του άνω πάνελ του Πίνακα 1 δείχνουν να είναι αντίθετες με δύο επιχειρήματα που παρατίθενται συχνά στον δημόσιο διάλογο: α) ότι κατά την κρίση υπήρξε σημαντική μετακίνηση ανέργων από αστικές σε αγροτικές περιοχές για να απασχοληθούν σε αγροτικές δραστηριότητες, και, β) ότι, παρότι οι δημόσιοι υπάλληλοι δεν γνώρισαν ανεργία κατά την περίοδο της κρίσης, οι μισθοί τους μειώθηκαν περισσότερο από ό,τι στον ιδιωτικό τομέα.

9. Ο πληθυσμός επίσης χωρίστηκε ανάλογα με τον τύπο νοικοκυριού, την ηλικία των μελών του και το εκπαιδευτικό επίπεδο του αρχηγού του νοικοκυριού. Εξαιτίας περιορισμών, τα αποτελέσματα δεν παρουσιάζονται αλλά είναι διαθέσιμα κατόπιν αιτήματος. Τα αποτελέσματα είναι συμβατά με αυτά στον Πίνακα 1. Μεταξύ του 2007 και του 2015, υπήρξε αύξηση στο ποσοστό των ηλικιωμένων νοικοκυριών και μια μείωση στο ποσοστό νοικοκυριών με παιδιά (λόγω κυρίως της μετανάστευσης και σε μικρότερο βαθμό της γήρανσης του πληθυσμού), ενώ υπήρξε μια αύξηση στα νοικοκυριά με καλύτερα εκπαιδευτικά προσόντα. Σε όρους μέσου εισοδήματος, υπήρξε σημαντική βελτίωση στη σχετική θέση των ηλικιωμένων και στα μέλη των νοικοκυριών με αρχηγό άτομο χαμηλού μορφωτικού επιπέδου (συνήθως ηλικιωμένο).

## ΠΙΝΑΚΑΣ 2 Δομή της ανισότητας

Ομάδα πληθυσμού	Ανισότητα		Συνεισφορά (%) <sup>10</sup>		Μεταβολή
	2007	2015	2007	2015	
<b>Κοινωνικο-οικονομική ομάδα του αρχηγού</b>					
Εργοδότης	33,3	35,1	13,3	7,8	-5,5
Αυτοαπασχολούμενος (αγροτικός τομέας)	14,2	21,2	4,5	4,7	0,2
Αυτοαπασχολούμενος (μη αγροτικός τομέας)	27,3	32,4	5,4	4,8	-0,6
Μισθωτός (ιδιωτικός τομέας)	15,7	17,7	27,2	21,1	-6,1
Μισθωτός (δημόσιος τομέας)	7,6	10,4	4,0	4,5	0,6
Άνεργος	22,2	30,3	2,6	13,5	10,9
Συνταξιούχος	13,9	12,1	22,1	19,4	-2,7
Άλλο	21,4	26,2	13,4	12,7	-0,6
“Εντός ομάδων”	16,8	18,6	92,6	88,7	-3,9
“Μεταξύ ομάδων”	1,4	2,4	7,4	11,3	3,9
<b>Νοικοκυριά με/χωρίς άνεργα μέλη</b>					
Χωρίς άνεργα μέλη	17,8	17,1	86,2	56,7	-29,5
Τουλάχιστον ένα άνεργο μέλος	17,8	23,1	11,7	33,2	21,5
“Εντός ομάδων”	17,8	18,9	97,9	89,9	-8,0
“Μεταξύ ομάδων”	0,4	2,1	2,1	10,1	8,0
<b>ΣΥΝΟΛΟ</b>	<b>18,2</b>	<b>21,0</b>			

Πηγή: Eurostat, EU-SILC 2008-2016 (εισοδήματα 2007-2015).

ανισότητας το 2007, η συνεισφορά τους αυξήθηκε σε 11,3% το 2014.

Σε κάποιο βαθμό, τα αποτελέσματα του δευτέρου πάνελ του Πίνακα 2 συμπληρώνουν όσα αναφέρονται στο πρώτο πάνελ. Όπως σημειώθηκε πιο πάνω, τα περισσότερα άνεργα άτομα δεν είναι αρχηγοί νοικοκυριών. Αυτό αύξησε σημαντικά την ετερογένεια της ομάδας ατόμων που ζουν σε νοικοκυριό με τουλάχιστον ένα άνεργο μέλος. Ως εκ τούτου, παρότι η ανισότητα μειώθηκε οριακά για τα νοικοκυριά χωρίς κανένα άνεργο, αυτή αυξήθηκε σημαντικά για τα νοικοκυριά με άνεργα μέλη. Το τελευταίο, σε συνδυασμό με την

απότομη αύξηση του μεριδίου του πληθυσμού αυτής της ομάδας, οδηγεί σε μια εντυπωσιακή αύξηση της συμβολής της στη συνολική ανισότητα από 11,7% σε 33,2%. Η αύξηση στο μερίδιο του πληθυσμού της σε συνδυασμό με τη μείωση στο σχετικό μέσο εισόδημα οδηγεί στην αύξηση της ανισότητας μεταξύ ομάδων από 2,1% το 2007 σε 10,1% το 2015<sup>11</sup>.

### 4.2.3. Δομή της φτώχειας

Ο Πίνακας 3 παρουσιάζει τις αλλαγές στη δομή της φτώχειας μεταξύ του 2007 και του 2015. Οι πρώτες δύο στήλες δείχνουν τις εκτιμήσεις του δείκτη FGT0

10. Η συνεισφορά κάθε πληθυσμιακής ομάδας δείχνει την ποσοστιαία συμβολή της συγκεκριμένης ομάδας στη διαμόρφωση της συνολικής ανισότητας (προκύπτει από την τιμή του δείκτη ανισότητας της ομάδας διαιρεμένη με την τιμή του δείκτη για το σύνολο του πληθυσμού και πολλαπλασιασμένη με το πληθυσμιακό μερίδιο της ομάδας). Το άθροισμα των συμβολών των επιμέρους ομάδων είναι η ποσοστιαία συμβολή «εντός ομάδων» στο κάτω μέρος κάθε πάνελ. Το ποσοστό που υπολείπεται ως το 100% είναι η ποσοστιαία συμβολή «μεταξύ ομάδων» (ισούται με την τιμή του δείκτη ανισότητας αν όλα τα μέλη της ομάδας είχαν το μέσο εισόδημα της ομάδας, διαιρεμένη με την τιμή του δείκτη ανισότητας για το σύνολο του πληθυσμού και πολλαπλασιασμένη με 100).

11. Όταν η ανάλυση της δομής της ανισότητας γίνεται με άλλα κριτήρια, το πιο εντυπωσιακό αποτέλεσμα είναι, πιθανώς, η απότομη πτώση της ανισότητας «μεταξύ εκπαιδευτικών ομάδων» στη συνολική ανισότητα από 20,9% σε 13,0%.



### ΠΙΝΑΚΑΣ 3 Δομή της φτώχειας

Ομάδα πληθυσμού	FGT0		FGT0 συνεισφορά (%) <sup>12</sup>		FGT2		FGT2 συνεισφορά (%)	
	2007	2015	2007	2015	2007	2015	2007	2015
<b>Κοινωνικο-οικονομική ομάδα του αρχηγού</b>								
Εργοδότης	19,7	16,4	7,2	3,7	2,97	2,21	9,5	2,7
Αυτοαπασχολούμενος (αγροτικός τομέας)	43,5	48,7	12,7	11,0	5,00	8,97	12,8	10,9
Αυτοαπασχολούμενος (μη αγροτικός τομέας)	30,1	23,2	5,5	3,5	4,15	4,26	6,6	3,4
Μισθωτός (ιδιωτικός τομέας)	16,2	18,9	25,7	22,7	1,78	2,77	24,6	18,0
Μισθωτός (δημόσιος τομέας)	3,0	3,1	1,4	1,3	0,26	0,19	1,1	0,5
Άνεργος	40,1	55,8	4,3	25,0	9,36	14,60	8,8	35,4
Συνταξιούχος	18,6	13,2	27,1	21,2	1,37	1,29	17,3	11,2
Άλλο	27,7	25,1	15,9	12,3	3,84	4,66	19,2	12,4
<b>Νοικοκυριά με/χωρίς άνεργα μέλη</b>								
Χωρίς άνεργα μέλη	18,6	13,4	82,6	44,6	1,92	1,84	74,3	33,2
Τουλάχιστον ένα άνεργο μέλος	28,9	38,3	17,4	55,4	4,90	8,54	25,6	66,9
<b>ΣΥΝΟΛΟ</b>	<b>19,8</b>	<b>20,9</b>	<b>100,0</b>	<b>100,0</b>	<b>2,27</b>	<b>3,86</b>	<b>100,0</b>	<b>100,0</b>

Πηγή: Eurostat, EU-SILC 2008-2016 (εισοδήματα 2007-2015).

(ποσοστό φτώχειας) για διάφορες ομάδες πληθυσμού το 2007 και το 2015, χρησιμοποιώντας μεταβαλλόμενες γραμμές φτώχειας ίσες με το 60% του διάμεσου ισοδύναμου εισοδήματος του πληθυσμού κάθε έτους. Το 2007 το 19,8% του πληθυσμού ήταν κάτω από το όριο φτώχειας, ενώ το 2015 το ποσοστό αυτό αυξήθηκε σε 20,9%<sup>13</sup>. Οι επόμενες δύο στήλες καταγράφουν τις συνεισφορές των αντίστοιχων ομάδων στη συνολική φτώχεια σύμφωνα με τον δείκτη FGT0. Το υπόλοιπο του πίνακα καταγράφει τα αντίστοιχα αποτελέσματα με τη χρήση του δείκτη FGT2. Αντίθετα με τον FGT0, η εκτίμηση του FGT2 είναι ευαίσθητη τόσο στην απόσταση των φτωχών ατόμων από τη γραμμή φτώχειας όσο και στον βαθμό της ανισότητας μεταξύ των φτωχών και είναι 70% υψηλότερη το 2015 έναντι του 2007.

Το 2007 υπήρχαν δύο πληθυσμιακές ομάδες με ποσοστά φτώχειας υψηλότερα του μέσου όρου: τα

μέλη νοικοκυριών με αρχηγό αυτοαπασχολούμενο χωρίς υπαλλήλους στον αγροτικό τομέα (43,5%) και άνεργο αρχηγό (40,1%). Ωστόσο, λόγω των μικρών πληθυσμιακών τους μεριδίων, οι συνεισφορές των ομάδων αυτών στη συνολική φτώχεια ήταν μικρές. Η πλειονότητα των φτωχών βρισκόταν σε νοικοκυριά με αρχηγούς συνταξιούχους (27,1%) και υπαλλήλους του ιδιωτικού τομέα (25,7%). Το 2015 η κατάσταση ήταν πολύ διαφορετική. Το ποσοστό φτώχειας των ατόμων που ζούσαν σε νοικοκυριά με άνεργο αρχηγό αυξήθηκε σε 55,8%, ενώ το ποσοστό για τα άτομα που ζούσαν σε νοικοκυριά με συνταξιούχο αρχηγό έπεσε από 18,6% σε 13,2%. Συνεπώς, και σε συνδυασμό με τις αλλαγές στα πληθυσμιακά μερίδια, σημειώθηκε μια δραματική αλλαγή στη σύνθεση του φτωχού πληθυσμού. Το 2015, η ομάδα με τη μεγαλύτερη συνεισφορά στη διαμόρφωση της συνολικής φτώχειας ήταν τα άτομα που ζούσαν σε νοικοκυριά με άνεργο αρχηγό (25,0%), ενώ, παρά

12. Η συνεισφορά κάθε πληθυσμιακής ομάδας δείχνει την ποσοστιαία συμβολή της συγκεκριμένης ομάδας στη διαμόρφωση της συνολικής φτώχειας ανάλογα με τον χρησιμοποιούμενο δείκτη (προκύπτει από την τιμή του δείκτη φτώχειας της ομάδας διαιρεμένη με την τιμή του δείκτη για το σύνολο του πληθυσμού και πολλαπλασιασμένη με το πληθυσμιακό μερίδιο της ομάδας).

13. Τα ποσοστά αυτά είναι οριακά χαμηλότερα από εκείνα που εκτιμά η Eurostat, 20,1% και 21,2% αντίστοιχα, λόγω του top and bottom coding που εφαρμόζεται στην παρούσα εργασία.

την αύξηση στο πληθυσμιακό μερίδιό της, η συνεισφορά των ατόμων που ζούσαν σε νοικοκυριά με αρχηγό συνταξιούχο μειώθηκε στο 21,2%. Αντίθετα, και το 2007 και το 2015 η φτώχεια φαίνεται να είναι ένα σπάνιο φαινόμενο για νοικοκυριά με αρχηγό μισθωτό του δημόσιου τομέα.

Όσον αφορά τις εκτιμήσεις με βάση τον δείκτη FGT2, μπορεί να επισημανθεί ότι οι σχετικές κατατάξεις των πληθυσμιακών ομάδων είναι παρόμοιες με αυτές που παρουσιάστηκαν όταν χρησιμοποιείται ο δείκτης FGT0. Ωστόσο, οι ποσοτικές διαφορές μεταξύ των ομάδων είναι μεγαλύτερες και περισσότερο σύμφωνες με τα μέσα εισοδήματα των ομάδων και την εξέλιξή τους, όπως παρουσιάστηκε στον Πίνακα 1. Και στις δύο περιπτώσεις, δύο ομάδες διακρίνονται για τα υψηλά επίπεδα κινδύνου φτώχειας: τα μέλη νοικοκυριών με αρχηγό αυτοαπασχολούμενο του αγροτικού τομέα ή άνεργο. Παρ' όλα αυτά, το 2007, χρησιμοποιώντας τον δείκτη FGT0, η φτώχεια φαίνεται να είναι πιο συχνό φαινόμενο για την πρώτη από ό,τι για τη δεύτερη ομάδα, ενώ με τη χρήση του δείκτη FGT2 η εκτίμηση για τη δεύτερη ομάδα είναι σχεδόν δύο φορές υψηλότερη από ό,τι αυτή για την πρώτη. Προφανώς, η ακραία φτώχεια είναι πιο συχνή για τους άνεργους. Και τα δύο έτη, οι εκτιμήσεις του FGT2 για την πρώτη ομάδα είναι σχεδόν διπλάσιες από τον εθνικό μέσο, ενώ για τη δεύτερη είναι πάνω από 4 φορές μεγαλύτερες.

Για τις συνεισφορές στη συνολική φτώχεια, αξίζει να αναφερθεί ότι το 2015 τα άτομα σε νοικοκυριά με αρχηγό άνεργο άτομο αντιστοιχούσαν σε λιγότερο από 10% του συνολικού πληθυσμού και συνεισέφεραν στο 35% της συνολικής φτώχειας. Αντίθετα, η συνεισφορά των νοικοκυριών με αρχηγούς μισθωτούς του δημόσιου τομέα (8,3% του πληθυσμού) ήταν σχεδόν ανύπαρκτη (0,5%), ενώ αυτή των νοικοκυριών με αρχηγό συνταξιούχο, με ποσοστό πληθυσμού 33,6%, ήταν μόλις 11,2%.

Μια παρόμοια εικόνα προκύπτει από το δεύτερο τμήμα του πίνακα, όπου ο πληθυσμός ομαδοποιείται ανάλογα με την ύπαρξη άνεργων μελών στο νοικοκυριό. Και στα δύο έτη, τα άτομα που ζουν σε νοικοκυριά με άνεργα μέλη αντιμετωπίζουν ένα σημαντικό υψηλότερο κίνδυνο φτώχειας σε σχέση με τον υπόλοιπο πληθυσμό, ανεξαρτήτως του δείκτη φτώχειας. Τόσο ο σχετικός κίνδυνος έναντι του εθνικού μέσου όρου όσο και οι συνεισφορές της ομάδας αυτής στη συνολική φτώχεια αυξήθηκαν σημαντικά το 2015. Κατά συνέπεια, αυτή η ομάδα, που περιλάμβανε σχεδόν το 1/3 του πληθυσμού το 2015, περιλάμβανε τους μισούς σχεδόν φτωχούς και σχεδόν στα 2/3 της καταγεγραμμένης φτώχειας, χρησιμοποιώντας τον δείκτη FGT2.

## 5. Συμπεράσματα

Στο άρθρο αυτό εξετάσαμε τις εξελίξεις στο επίπεδο και τη δομή της ανισότητας και της φτώχειας στην Ελλάδα κατά την πρόσφατη κρίση, χρησιμοποιώντας τα δεδομένα της EU-SILC. Κατά τη διάρκεια της υπό εξέταση περιόδου, 2007-2015, υπήρξε μια μείωση στα εισοδηματικά μερίδια των δύο χαμηλότερων και του υψηλότερου δεκατημορίου. Ως αποτέλεσμα, οι δείκτες που είναι ευαίσθητοι στην ύπαρξη πολύ χαμηλών εισοδημάτων κατέγραψαν μια σημαντική αύξηση της ανισότητας, ενώ οι δείκτες που είναι σχετικά πιο ευαίσθητοι στις αλλαγές στο μέσο ή το άνω άκρο της κατανομής κατέγραψαν μια πιο μικρή αύξηση. Η σχετική φτώχεια, που μετρείται χρησιμοποιώντας μεταβαλλόμενες γραμμές φτώχειας, κατέγραψε αύξηση η οποία εμφανίζεται να είναι πολύ μεγάλη όταν χρησιμοποιούνται δείκτες ευαίσθητοι στο «βάθος» της φτώχειας και στην εισοδηματική κατανομή μεταξύ των φτωχών. Λαμβάνοντας υπόψη ότι το διαθέσιμο εισόδημα μειώθηκε κατά σχεδόν 40% την υπό εξέταση περίοδο, δεν αποτελεί έκπληξη το εύρημα ότι, εάν χρησιμοποιηθούν γραμμές φτώχειας σταθερές σε όρους πραγματικής αγοραστικής δύναμης, η φτώχεια εκτινάσσεται. Ανάλογα με τον δείκτη και την ευαισθησία του στην ύπαρξη πολύ χαμηλών εισοδημάτων, οι εκτιμήσεις των δεικτών φτώχειας αυξάνονται μεταξύ 100% και 250%.

Οι αλλαγές στη δομή της ανισότητας και, ειδικότερα, της φτώχειας καθορίστηκαν σε μεγάλο βαθμό από την τεράστια αύξηση της ανεργίας. Ως προς τη δομή της, τόσο πριν όσο και κατά την κρίση, η ανισότητα προήλθε κυρίως από διαφορές «εντός» παρά «μεταξύ» των πληθυσμιακών ομάδων. Κατά την κρίση, η σημασία των διαφορών «μεταξύ» κοινωνικο-οικονομικών ομάδων στη διαμόρφωση της συνολικής ανισότητας αυξήθηκε. Ως προς τη δομή της φτώχειας, οι επιπτώσεις της αύξησης της ανεργίας είναι τεράστιες. Αντίθετα, παρά τη μείωση των εισοδημάτων τους σε απόλυτους όρους κατά την κρίση, οι συνταξιούχοι βελτίωσαν σημαντικά τη σχετική τους θέση και η συνεισφορά τους στη συνολική φτώχεια μειώθηκε σημαντικά.

Ποιες είναι οι κινητήριες δυνάμεις πίσω από τις παρατηρούμενες αλλαγές; Η εξήγηση πιθανώς να βρίσκεται στο κοινωνικό «μοντέλο» της Ελλάδας. Η Ελλάδα ήταν αναμφίβολα η πιο τυπική περίπτωση του «Μεσογειακού μοντέλου». Σύμφωνα με τον ΟΟΣΑ, στην αγορά εργασίας της Ελλάδας υπήρχε έλλειψη ελαστικότητας. Ακόμα και πριν την κρίση, τα ποσοστά ανεργίας των νέων και των γυναικών ήταν τα υψηλότερα στην Ε.Ε., αλλά εφόσον ένα τουλάχιστον μέλος της οικογένειας –συνήθως ο άνδρας αρχηγός– είχε μια θέση στην τυπική αγορά εργασίας, υπήρχε

μία εσωτερική αναδιανομή πόρων εντός της οικογένειας και ως εκ τούτου οι ισχυροί οικογενειακοί δεσμοί δρούσαν ως μέσο απορρόφησης των κοινωνικών κραδασμών. Αν και οι κοινωνικές δαπάνες ως ποσοστό του ΑΕΠ αυξήθηκαν σημαντικά πριν την κρίση<sup>14</sup>, αυτό οφείλεται κυρίως στην αύξηση των δαπανών για συντάξεις. Ο αναδιανεμητικός ρόλος των λοιπών εκτός συντάξεων κοινωνικών δαπανών στη μείωση της φτώχειας και της ανισότητας ήταν πολύ μικρός σε σχέση με άλλες χώρες της Ε.Ε. και τα επίπεδα φτώχειας και ανισότητας στην Ελλάδα ήταν από τα υψηλότερα στην Ε.Ε.

Οι περιορισμοί αυτού του κοινωνικού «μοντέλου» εμφανίστηκαν ανάγλυφα όταν ξέσπασε η κρίση. Πολλοί αρχηγοί νοικοκυριών έχασαν τη δουλειά τους και ένα σημαντικό μέρος του πληθυσμού απέμεινε με περιορισμένους ή ακόμα και μηδενικούς πόρους. Η προστασία απέναντι στην ανεργία ήταν ανεπαρκής και παρεχόταν για περιορισμένο χρονικό διάστημα, ενώ η προστασία απέναντι στη μακροχρόνια ανεργία ήταν σχεδόν ανύπαρκτη και η Ελλάδα ήταν από τα λίγα κράτη-μέλη της Ε.Ε. χωρίς καθολικό σύστημα Ελάχιστου Εγγυημένου Εισοδήματος. Δεν αποτελεί έκπληξη ότι η εμπειρία της κρίσης για τα νοικοκυριά με αρχηγό άνεργο ή/και άνεργα μέλη ήταν συχνά μια ελεύθερη πτώση χωρίς δίκτυ ασφαλείας. Αυτό εξηγεί μερικώς και την απότομη αύξηση στις συνεισφορές των ομάδων αυτών στη συνολική φτώχεια, όταν χρησιμοποιούνται δείκτες οι οποίοι είναι ευαίσθητοι στην ύπαρξη πολύ χαμηλών εισοδημάτων.

Το μόνο τμήμα του πληθυσμού με κάποιου είδους «ελάχιστο εγγυημένο εισόδημα» ήταν οι συνταξιούχοι (συνδυασμός κατώτατων συντάξεων, σύνταξης ανασφάλιστων υπερηλίκων και ΕΚΑΣ). Κατά τη διάρκεια της κρίσης, υπήρξαν περικοπές στις συντάξεις. Ωστόσο, παρά τα όσα αναφέρονται συχνά στον δημόσιο διάλογο, οι περικοπές στις συντάξεις ήταν κατά πολύ μικρότερες των μειώσεων στο μέσο εισόδημα. Αυτό είναι εμφανές στην ουσιαστική βελτίωση του εισοδήματος των νοικοκυριών των συνταξιούχων σε σχετικούς όρους κατά τη διάρκεια της κρίσης. Επιπλέον, συνολικά και παρ' όλα όσα αναφέρονται συχνά στον δημόσιο διάλογο, οι περικοπές στις συντάξεις δεν ήταν οριζόντιες. Οι υψηλές συντάξεις μειώθηκαν αναλογικά πολύ περισσότερο από τις χαμηλές συντάξεις. Αυτό εξηγεί και τη μείωση στην ανισότητα μεταξύ των νοικοκυριών με αρχηγό συνταξιούχο.

Διάφορα μέτρα που στόχευαν στην άμβλυση των επιδράσεων της κρίσης, υιοθετήθηκαν κατά τη διάρ-

κεία της, αλλά πάντα υπό πολύ αυστηρούς δημοσιονομικούς περιορισμούς. Κάποια από αυτά τα μέτρα ήταν εφάπαξ, όταν υπήρχαν οι διαθέσιμοι πόροι (για παράδειγμα «κοινωνικό μέρισμα»), κάποια ήταν πιο δομικά (για παράδειγμα, η καθιέρωση οικογενειακών επιδομάτων συνδεδεμένων με το εισόδημα, η προστασία των μακροχρόνια ανέργων και των άνεργων πρώην αυτοαπασχολούμενων). Επιπλέον η εισαγωγή ενός σχήματος Ελάχιστου Εγγυημένου Εισοδήματος δοκιμάστηκε κατά τη διάρκεια της υπό εξέταση περιόδου. Κατά την ίδια περίοδο, ελήφθησαν πολλά μέτρα για την απελευθέρωση της αγοράς εργασίας, με την προσδοκία της αύξησης της απασχόλησης. Υφιστάμενες μελέτες (βλ. για παράδειγμα, Ματσαγάνης et al., 2017) φαίνεται να διαπιστώνουν ότι αυτά τα μέτρα είχαν τα επιδιωκόμενα αποτελέσματα, αλλά δεν ήταν επαρκή και ελήφθησαν μάλλον καθυστερημένα.

## Βιβλιογραφία

Ανδριοπούλου Ε., Παπαδόπουλος Φ. και Π. Τσακλόγλου (2013), *Φτώχεια και Κοινωνικός Αποκλεισμός στην Ελλάδα: Επικάλυψη και Διαφοροποιήσεις*. Μελέτες Αρ. 25, Παρατηρητήριο Οικονομικών και Κοινωνικών Εξελίξεων, Ινστιτούτο Εργασίας ΓΣΕΕ, Αθήνα.

Κανελλόπουλος Κ.Ν. (1986), *Εισοδήματα και φτώχεια στην Ελλάδα: Προσδιοριστικοί παράγοντες*, Κέντρο Προγραμματισμού και Οικονομικών Ερευνών, Επιστημονικές Μελέτες Νο 22, Αθήνα.

Ματσαγάνης Μ., Λεβέντη Χ., Καναβιτσά Ε. και Φλεβοτόμου Μ. (2017), *Μια αποδοτικότερη Πολιτική για την αντιμετώπιση της ακραίας φτώχειας*, Διανέοσις, Αθήνα.

Μητράκος Θ. και Τσακλόγλου Π. (2000), «Μεταβολές στη συνολική ανισότητα και φτώχεια μετά τη μεταπολίτευση», *Μελέτες Οικονομικής Πολιτικής* 5, σελ.1-52.

Παπαθεοδώρου Χ., Δαφέρμος Γ., Danchev S. και Μαρσέλλου Αι. (2008), *Οικονομική ανισότητα και φτώχεια στην Ελλάδα*, Ινστιτούτο Εργασίας-ΓΣΕΕ, Αθήνα.

Σαρρής Α. Η. και Ζωγραφάκης Σ. (1993), «Αλλαγές στη δομή και κατανομή εισοδήματος στην Ελλάδα σε περίοδο διαρθρωτικών μεταβολών» στο Τ. Γιαννίτσης (επιμ.), *Μακροοικονομική διαχείριση και αναπτυξιακή εμπλοκή*, Gutenberg, Αθήνα.

Anand S. (1983), *Inequality and poverty in Malaysia: Measurement and decomposition*, Oxford University Press, New York.

Andriopoulou E. and Tsakloglou P. (2011), "The Determinants of Poverty Transitions in Europe and the Role of Duration Dependence", IZA Discussion Paper 5692.

Andriopoulou E. and Tsakloglou P. (2015), "Once poor, always poor? Do initial conditions matter? Evidence from the ECHP", στο T.I. Garner and K.S. Short (eds), *Research on Economic Inequality*,

14. Σύμφωνα με την Eurostat, οι δαπάνες για κοινωνική προστασία αυξήθηκαν από 18,5% το 1995 σε 26,6% το 2009. Η αύξηση συνεχίστηκε τα πρώτα χρόνια της κρίσης και το 2012 οι δαπάνες στην Ελλάδα ήταν οι τρίτες υψηλότερες στην Ε.Ε.

Vol. 23, "Measurement of Poverty, Deprivation, and Economic Mobility", pp. 23-70, Emerald, Bingley.

Andriopoulou E. and Tsakloglou P. (2016), "Mobility into and out of Poverty in Europe in the 1990s and the Pre-Crisis Period: The Role of Income, Demographic and Labour Market Events". IZA Discussion Paper 9750.

Andriopoulou E., Karakitsios A. and Tsakloglou P. (2018), "Inequality and poverty in Greece: Changes in times of crisis", στο D. Katsikas, D.A. Sotiropoulos and M. Zafiropoulou M. (eds), *Socioeconomic fragmentation and exclusion in Greece under the crisis*, pp. 23-54, Palgrave Macmillan, Basingstoke.

Cowell F. (2011), *Measuring Inequality*, 3<sup>rd</sup> edition, Oxford University Press, Oxford.

Deaton A.S. (1993), *Understanding consumption*, Oxford University Press, Oxford.

Foster J.E., Greer J. and Thorbecke E. (1984), "A class of decomposable poverty measures", *Econometrica* 52, pp. 761-766.

Giannitsis T. and Zografakis S. (2018), *Crisis management in Greece: The shaping of new economic and social balances*. Study No. 58, Macroeconomic Policy Institute (IMK) "Hans-Böckler-Stiftung", Düsseldorf.

Heady C., Mitrakos T. and Tsakloglou P. (2001), "The distributional impact of social transfers in the EU: Evidence from the ECHP", *Fiscal Studies* 22, pp. 547-565.

Kaplanoglou G. and Newbery D.M. (2003), "Indirect Taxation in Greece: Evaluation and Possible Reform", *International Tax and Public Finance* 10, pp. 511-533.

Kaplanoglou G. and Newbery D.M. (2008), "Horizontal Inequity and Vertical Redistribution with Indirect Taxes: The Greek Case", *Fiscal Studies* 29, pp. 257-284.

Kaplanoglou G. (2015), "Who Pays Indirect Taxes in Greece? From EU Entry to the Fiscal Crisis", *Public Finance Review* 43, pp. 529-556.

Kaplanoglou G. and Rapanos V.T. (2018), "Evolutions in consumption inequality and poverty in Greece: The impact of the crisis and austerity policies", *Review of Income and Wealth* 64, pp. 105-126.

Katsikas D., Karakitsios A., Filinis K. and Petralias A. (2015), "Social Profile Report on Poverty, Social Exclusion and Inequality Before and After the Crisis in Greece", FRAGMEX Research Programme Report, Crisis Observatory/ ELIAMEP, Athens.

Koutsampelas C. and Tsakloglou P. (2013), "The distribution of full income in Greece", *International Journal of Social Economics* 40, pp. 311-330.

Koutsogeorgopoulou V., Matsaganis M., Leventi C., and Schneider J.D. (2014), "Fairly sharing the social impact of the crisis in Greece", Economics Department Working Papers 1106. Paris: OECD

Matsaganis M. and Leventi C. (2013), "The distributional impact of the Greek crisis in 2010", *Fiscal Studies* 34, pp. 83-108.

Matsaganis M. and Leventi C. (2014a), "Poverty and Inequality during the Great Recession in Greece", *Political Studies Review* 12, pp. 209-223.

Matsaganis M. and Leventi C. (2014b), "The distributional impact of austerity and the recession in Southern Europe", *South European Society and Politics* 19, pp. 393-412.

Mitrakos T. (2014), "Inequality, poverty and social welfare in Greece: Distributional effects of austerity", Bank of Greece, Working paper 174.

Mitrakos T. and Tsakloglou P. (2012a), "Inequality, poverty and social welfare in Greece: from the restoration of democracy to the current economic crisis", στο *Social Policy and Social Cohesion in Greece in conditions of economic crisis*, pp. 23-63, Bank of Greece, Athens.

Mitrakos T. and Tsakloglou P. (2012b), "Inequality and poverty in Greece: Myths, realities and crisis", στο Anastasakis O. and Singh D. (eds), *Reforming Greece: Sisyphian Task or Herculean Challenge?*, pp. 90-99, SEESOX Book Series on Current Affairs, Oxford.

Papatheodorou C. (1998), "Inequality in Greece: An Analysis by Income Source", LSE-STICERD, Distributional Analysis Research Programme Discussion Paper No 39.

Papatheodorou C. (2006), "The structure of household income and the distributional impact of income taxes and social security contributions" στο E. Mossialos and M. Petmesidou (eds), *Social Policy in Greece*, pp. 126-143, Ashgate, Aldershot, 2006.

Papatheodorou C. and Petmesidou M. (2006), "Poverty profiles and trends. How do southern European countries compare with each other?", στο C. Papatheodorou and M. Petmesidou (eds), *Poverty and Social Deprivation in the Mediterranean Area*, pp. 47-94, Zed Books, London.

Paschardes P. (1980), "Income distribution, the structure of consumer expenditure and development policy", *Journal of Development Studies* 16, pp. 224-245.

Paulus A., Sutherland H. and Tsakloglou P. (2010), "The distributional impact of in kind public benefits in European countries", *Journal of Policy Analysis and Management* 29, pp. 243-266.

Reinhart C.M. and Rogoff K.S. (2009), *This time is different: Eight centuries of financial folly*, Princeton University Press, Princeton and Oxford.

Seidl C. (1988), "Poverty measurement: A survey", στο D. Bos, M. Rose and C. Seidl (eds), *Welfare and efficiency in Public Economics*, pp. 71-147, Springer Verlag, Berlin.

Sen A.K. (1995), *Inequality reexamined*, Harvard University Press, Cambridge MA.

Shorrocks A.F. (1980), "The class of additively decomposable inequality measures", *Econometrica* 48, pp. 613-625.

Tsakloglou P. (1990), "Aspects of poverty in Greece", *Review of Income and Wealth* 36, 1990, pp. 381-402.

Tsakloglou P. (1992), "Multivariate decomposition of inequality: Greece 1974, 1982", *Greek Economic Review* 14, 1992, pp. 89-102.

Tsakloglou P. (1993), "Aspects of inequality in Greece: Measurement, decomposition and inter-temporal change: 1974, 1982", *Journal of Development Economics* 40, 1993, pp. 53-74.

Tsakloglou P. (1997), "Changes in inequality in Greece in the 1970s and the 1980s", στο P. Gottschalk, B. Gustafsson and E. Palmer (eds), *Changing Patterns in the Distribution of Economic Welfare. An International Perspective*, pp. 154-183, Cambridge University Press, Cambridge.

Tsakloglou P. and Mitrakos T. (1997), "An anatomy of inequality: Greece 1988", *Bulletin of the International Statistical Institute* 57, pp. 595-598.



Tsakoglou P. and Mitrakos T. (1998), "On the distributional impact of excise duties: Evidence from Greece", *Public Finance/Finances Publiques* 53, pp. 78-101.

Tsakoglou P. and Mitrakos T. (2000), "Decomposing inequality under alternative concepts of resources: Greece 1988", *Journal of Income Distribution* 8, pp. 241-253.

Tsakoglou P. and Mitrakos T. (2006), "Inequality and Poverty in Greece in the last quarter of the twentieth century", στο E. Mossialos and M. Petmesidou (eds), *Social Policy in Greece*, pp. 126-143, Ashgate, Aldershot.

Tsakoglou P. and Panopoulou G. (1998), "Who are the poor in Greece? Analysing poverty under alternative concepts of resources and equivalence scales", *Journal of European Social Policy* 8, pp. 229-252.