

1.2. Οι εξελίξεις του Δείκτη Τιμών Καταναλωτή στην Ελλάδα και την Ευρωζώνη

Αιμιλία Μαρσέλλου

Ελλάδα

Η υφειακή επίδραση των μέτρων για την αντιμετώπιση της πανδημίας COVID-19, παρά τα σημαντικά οικονομικά αντίμετρα που ελήφθησαν, έχει ως συνέπεια ο Εθνικός Δείκτης Τιμών Καταναλωτή (Εθνικός ΔΤΚ) και ο Εναρμονισμένος ΔΤΚ (Εν. ΔΤΚ) να καταγράψουν αρνητικούς ρυθμούς μεταβολής τον Απρίλιο του 2020 και έκτοτε να παραμείνουν σε αρνητικό έδαφος. Με την άφιξη του φθινοπώρου και τη σταδιακή εξάπλωση

του δεύτερου κύματος της πανδημίας η μείωση των δεικτών ενισχύθηκε. Κυρίαρχος παράγοντας της πτώσης του ΔΤΚ στην Ελλάδα και διεθνώς από την αρχή της κρίσης αναδείχθηκε η Ενέργεια, καθώς η τιμή του πετρελαίου συνδέεται άμεσα με την κατάρρευση της ζήτησης λόγω του περιορισμού των μεταφορών και των μετακινήσεων εν γένει. Με εξαίρεση τα είδη Διατροφής και μη αλκοολούχα ποτά και εν μέρει την Ένδυση και Υπόδηση, στην Ελλάδα, οι υπόλοιποι κλάδοι που συνδέονται με Υπηρεσίες, Εμπόριο, Τουρισμό και Αναψυχή και πολιτιστικές δραστηριότητες, λόγω της πολύμηνης αναστολής δραστηριότητάς τους, κατέγραψαν συνεχείς μειώσεις από την αρχή του ξεσπάσματος της πανδημίας.

Σύμφωνα με τα πιο πρόσφατα στοιχεία της ΕΛΣΤΑΤ, ο Εθνικός ΔΤΚ τον Δεκέμβριο του 2020 κατέγραψε ετήσια μείωση -2,3%, έναντι μείωσης -2,1% και -1,8% τον Νοέμβριο και τον Οκτώβριο του 2020, αντίστοιχα (Πίνακας 1.2.1.). Ο πυρήνας¹ του Εθνικού ΔΤΚ τον

ΠΙΝΑΚΑΣ 1.2.1 Η πορεία του πληθωρισμού στην Ελλάδα (%)

	Εθνικός ΔΤΚ (Ελλάδα)	Πυρήνας εθνικού ΔΤΚ (Ελλάδα)	Εν. ΔΤΚ (Ελλάδα)	Πυρήνας Εν. ΔΤΚ (Ελλάδα)
2020:M1	0,9	0,7	1,1	1,0
2020:M2	0,2	0,3	0,4	0,4
2020:M3	0,0	1,1	0,2	0,9
2020:M4	-1,4	-0,1	-0,9	0,0
2020:M5	-1,1	0,4	-0,7	0,3
2020:M6	-1,6	-1,4	-1,9	-2,4
2020:M7	-1,8	-1,3	-2,1	-2,2
2020:M8	-1,9	-1,4	-2,3	-2,4
2020:M9	-2,0	-1,6	-2,3	-2,6
2020:M10	-1,8	-1,4	-2,0	-2,2
2020:M11	-2,1	-1,8	-2,1	-2,3
2020:M12	-2,3	-2,0	-2,4	-2,5

Πηγή: ΕΛΣΤΑΤ, Eurostat.

Σημείωση: ΔΤΚ: Δείκτης Τιμών Καταναλωτή, Εν. ΔΤΚ: Εναρμονισμένος Δείκτης Τιμών Καταναλωτή.

1. Ο πυρήνας του πληθωρισμού υπολογίζεται από τον Δείκτη Τιμών Καταναλωτή εξαιρώντας τις ομάδες Διατροφή, Αλκοολούχα ποτά, Καπνός και προϊόντα Ενέργειας.

Δεκέμβριο του 2020 μειώθηκε κατά -2,0% (δεν περιλαμβάνεται ο δείκτης τιμών της Ενέργειας, ο οποίος σημειώνει σημαντική κάμψη). Κατ' αντιστοιχία, σημαντική μείωση κατέγραψε ο Εν. ΔΤΚ της χώρας κατά -2,4% καθώς και ο πυρήνας του Εν. ΔΤΚ (-2,5%). Ο μέσος Εν. ΔΤΚ για το 2020 διαμορφώθηκε στο -1,3%, ενώ σύμφωνα με τις Φθινοπωρινές Προβλέψεις της Ευρωπαϊκής Επιτροπής το 2021 θα διαμορφωθεί στο 0,9% και το 2022 στο 1,3%².

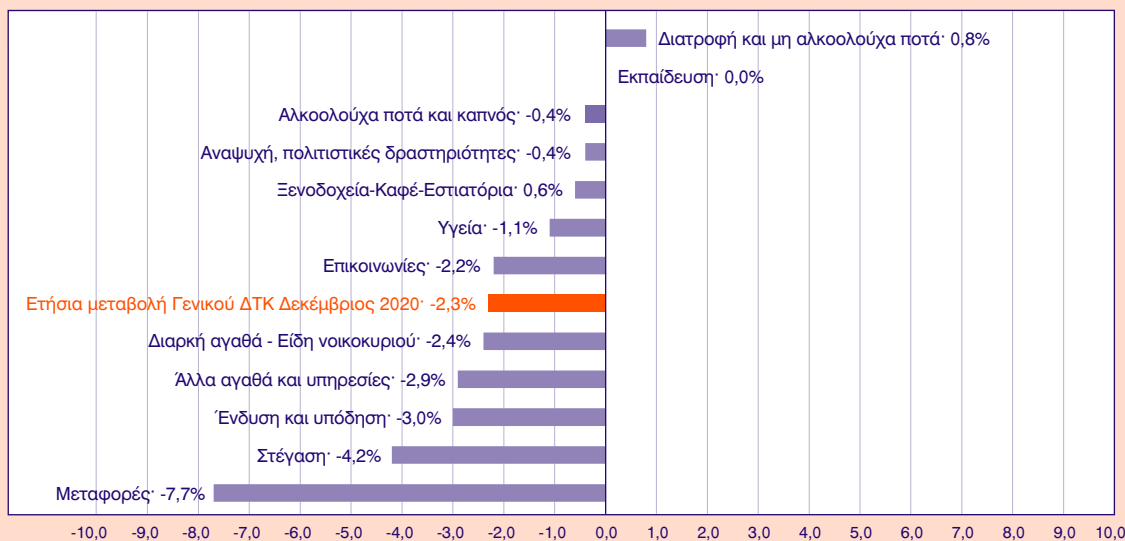
Αναλυτικότερα, η ετήσια μείωση του Γενικού ΔΤΚ τον Δεκέμβριο του 2020 κατά -2,3% αποτελεί συνδυαστικό αποτέλεσμα των ακόλουθων μεταβολών των επιμέρους δεικτών τιμών ομάδων αγαθών και υπηρεσιών. Πιο συγκεκριμένα, καταγράφηκαν μειώσεις κατά:

- **-7,7% στην ομάδα υπηρεσιών Μεταφορών.** Η μείωση αυτή οφείλεται κυρίως στην πτώση των τιμών στην υποομάδα *Καύσιμα και λιπαντικά* (-10,5%)³ και στις Υπηρεσίες Μεταφορών (-11,8%)⁴. Σημειώνεται ότι η μείωση αυτή εν μέρει αντισταθμίστηκε από την αύξηση κυρίως των τιμών στα *Καινούργια αυτοκίνητα* (1,8%).

- **-4,2% στην ομάδα υπηρεσιών Στέγασης.** Η μείωση αυτή οφείλεται κυρίως στην πτώση των τιμών στο *Πετρέλαιο θέρμανσης* (-20,8%), το *Φυσικό αέριο* (-23,7%) και τον *Ηλεκτρισμό* (-1,6%).
- **-3,0% στην Ένδυση και Υπόδηση.** Η μείωση αυτή οφείλεται κυρίως στη μείωση των τιμών στα *Είδη ένδυσης και υπόδησης*.
- **-2,9% στα Άλλα αγαθά και υπηρεσίες.** Η μείωση αυτή οφείλεται κυρίως στην πτώση των τιμών στα *Άλλα είδη ατομικής φροντίδας* (-7,4%) και στα *Άλλα προσωπικά είδη* (-3,8%).
- **-2,4% στην ομάδα Διαρκή αγαθά-Είδη νοικοκυριού και υπηρεσίες.** Η μείωση αυτή οφείλεται κυρίως στην πτώση των τιμών στα *Υφαντουργικά προϊόντα οικιακής χρήσης* (-5,9%), στην υποομάδα *Οικιακές συσκευές και επισκευές* (-3,8%), τα *Υαλικά-επιτραπέζια σκεύη και σκεύη οικιακής χρήσης* (-6,3%) και τα *Είδη άμεσης κατανάλωσης νοικοκυριού* (-2,8%).
- **-2,2% στην ομάδα υπηρεσιών Επικοινωνιών.** Η μείωση αυτή οφείλεται κυρίως στην πτώση των τιμών στις *Τηλεφωνικές υπηρεσίες* (-2,4%).

ΔΙΑΓΡΑΜΜΑ 1.2.1

Ετήσιες μεταβολές Γενικού ΔΤΚ ανά ομάδα αγαθών και υπηρεσιών - Δεκέμβριος 2020



Πηγή: ΕΛΣΤΑΤ.

2. Επισημαίνεται ότι οι εκτιμήσεις αυτές δεν έχουν ενσωματώσει το 8^ο τρίμηνο του 2020 κατά το οποίο εφαρμόστηκε δεύτερο μερικό lockdown.

3. Αναλυτικότερα: Πετρέλαιο κίνησης -16,7%, Βενζίνη -10,3%, Άλλα καύσιμα -6,6%, Λιπαντικά -1,1%.

4. Αναλυτικότερα: Μεταφορά επιβατών με αεροπλάνο -26,2%, Μεταφορά επιβατών με σιδηρόδρομο -12,3%, Οδικές μεταφορές επιβατών -8,8% και Συνδυασμένες μεταφορές επιβατών (-12,4%).

ΠΙΝΑΚΑΣ 1.2.2 Ετήσιες μεταβολές υποδεικτών ομάδων αγαθών και υπηρεσιών του ΔΤΚ, Ιανουάριος-Δεκέμβριος 2020

Ομάδες αγαθών και υπηρεσιών	Ιαν.	Φεβρ.	Μάρτ.	Απρ.	Μάιος	Ιούν.	Ιουλ.	Αύγ.	Σεπτ.	Οκτ.	Νοέμ.	Δεκ.
1 Διατροφή και μη αλκοολούχα ποτά	-0,1	-0,1	-0,1	1,0	1,5	3,6	1,8	1,9	2,4	1,9	1,9	0,8
2 Αλκοολούχα ποτά και καπνός	0,4	-0,3	0,3	0,0	0,2	0,4	0,1	0,3	0,1	0,2	-0,3	-0,4
3 Ένδυση και υπόδηση	-1,1	-0,2	12,2	0,3	3,4	-1,9	4,1	2,8	0,0	-0,5	-3,6	-3,0
4 Στέγαση	0,2	-1,2	-2,9	-4,7	-3,9	-4,5	-4,5	-4,5	-6,0	-4,6	-4,4	-4,2
5 Διαρκή αγαθά, είδη νοικοκυριού κ.ά.	-0,5	-0,7	-1,3	-1,6	-0,8	-1,2	-0,9	-1,3	-1,0	-1,0	-2,7	-2,4
6 Υγεία	1,6	1,5	1,5	1,4	1,4	1,5	-0,6	-1,0	-1,2	-1,2	-1,1	-1,1
7 Μεταφορές	5,2	3,4	-1,5	-6,1	-7,0	-9,1	-9,1	-8,5	-7,9	-7,2	-6,9	-7,7
8 Επικοινωνίες	0,9	-0,7	-1,8	-2,3	-2,2	-2,4	-1,8	-2,1	-2,4	-2,5	-2,4	-2,2
9 Αναψυχή, πολιτιστικές δραστηριότητες	-1,1	-1,2	-1,4	-1,3	-0,9	-1,2	-1,1	-1,2	-1,2	-1,0	-1,0	-0,4
10 Εκπαίδευση	0,5	0,5	0,5	0,5	0,5	0,6	0,6	0,6	0,6	0,0	0,0	0,0
11 Ξενοδοχεία, καφέ, εστιατόρια	1,0	0,6	0,6	0,5	0,2	-0,6	-0,6	-0,8	-1,0	-0,7	-0,5	-0,6
12 Άλλα αγαθά και υπηρεσίες	-0,3	-1,2	-1,0	-0,8	-0,8	-1,0	-0,8	-1,9	-1,5	-1,3	-2,7	-2,9
Γενικός Δείκτης	0,9	0,2	0,0	-1,4	-1,1	-1,6	-1,8	-1,9	-2,0	-1,8	-2,1	-2,3

Πηγή: ΕΛΣΤΑΤ.

- **-1,1% στην ομάδα υπηρεσιών Υγείας.** Η μείωση αυτή οφείλεται κυρίως στην πτώση των τιμών των *Φαρμακευτικών προϊόντων (-4,1%)*. Η μείωση αυτή αντισταθμίστηκε εν μέρει από την αύξηση των τιμών στις *Ιατρικές, οδοντιατρικές και παραϊατρικές υπηρεσίες (+0,7%)*.
 - **-0,6% στην ομάδα υπηρεσιών Ξενοδοχεία-Καφέ-Εστιατόρια.** Η μείωση αυτή οφείλεται κατά κύριο λόγο στην πτώση των τιμών στα *Ξενοδοχεία-μotel-πανδοχεία (-10,2%)*.
 - **-0,4% στην ομάδα υπηρεσιών στην Αναψυχή-Πολιτιστικές δραστηριότητες.** Η μείωση αυτή οφείλεται κυρίως στην πτώση των τιμών στην υποομάδα *Οπτικοακουστικός εξοπλισμός-υπολογιστές-επισκευές (-4,4%)* και στα *Μικρά είδη αναψυχής-άνθη-κατοικίδια ζώα (-1,6%)*. Η μείωση αυτή αντισταθμίστηκε εν μέρει από την αύξηση των τιμών στα *Διαρκή αγαθά αναψυχής και πολιτισμού (+4,3%)*.
 - **-0,4% στην ομάδα αγαθών Αλκοολούχα αγαθά και καπνός.** Η μείωση αυτή οφείλεται κυρίως στην πτώση των τιμών στα *Κρασιά (-3,3%)*.
- Από την άλλη, αυξήσεις κατέγραψαν οι τιμές στις ακόλουθες ομάδες αγαθών και υπηρεσιών κατά:
- **0,8% στην ομάδα αγαθών Διατροφή και μη αλκοολούχα ποτά.** Η αύξηση αυτή οφείλεται κυρίως στην άνοδο των τιμών στα παρακάτω αγαθά: *ψωμί και δημητριακά (1,1%), νωπά ψάρια (5,5%), γάλα νωπό πλήρες (2,5%), τυριά (1,3%), άλλα βρώσιμα έλαια (13,1%), νωπά φρούτα (1,6%), νωπά λαχανικά (6,8%) και λαχανικά διατηρημένα ή επεξεργασμένα (3,8%)*. Η αύξηση αυτή αντισταθμίστηκε εν μέρει από τις μειώσεις κυρίως των τιμών σε: *χοιρινό (-2,4%), πουλερικά (-2,3%), γιαούρτι (-3,4%), ελαιόλαδο (-3,8), πατάτες (-6,8%) και αναψυκτικά (-5,8)*.

Ευρωζώνη

Ο πληθωρισμός στην Ευρωζώνη για τον μήνα Δεκέμβριο 2020 παρέμεινε σε αρνητικό πεδίο για πέμπτο συνεχή μήνα, διαμορφούμενος στο -0,3%. Την ίδια υποχώρηση κατέγραψαν οι τιμές και κατά τους τρεις προηγούμενους μήνες. Ο μέσος ετήσιος πληθωρισμός για το 2020 ανέρχεται σε 0,3%. Σύμφωνα με τις Φθινοπωρινές Προβλέψεις της Ευρωπαϊκής Επιτροπής, λόγω της ανάκαμψης που αναμένεται κατά το 2021 και το 2022, εκτιμάται ότι ο πληθωρισμός θα διαμορφωθεί σε 1,1% και 1,3%, αντίστοιχα. Σημειώνεται, ωστόσο, ότι οι προβλέψεις αυτές διεξήχθησαν πριν την εκδήλωση της δεύτερης έξαρσης της πανδημίας COVID-19, με αποτέλεσμα να μην έχουν ενσωματωθεί οι δυσμενείς επιπτώσεις του 5 τριμήνου του 2020 στις εκτιμήσεις για την εξέλιξη των οικονομικών μεγεθών.

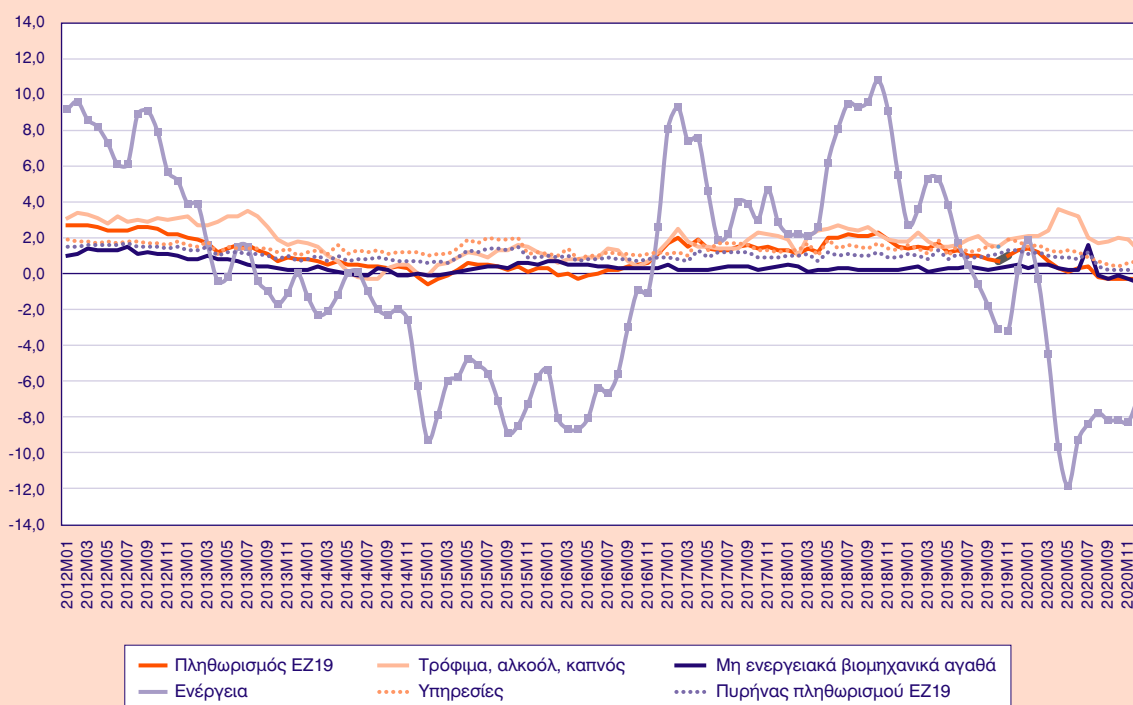
Οι εξελίξεις στον πληθωρισμό μεταξύ των χωρών-μελών της Ευρωζώνης είναι αρκετά ασύμμετρες. Οι οικονομίες με σχετικά μεγάλο βιομηχανικό κλάδο και μικρή εξάρτηση από τον τουρισμό δέχθηκαν σχετικά μικρότερο πλήγμα από εκείνες τις χώρες με μεγάλο κλάδο υπηρεσιών και σημαντική εξάρτηση

από τον τουρισμό. Τον Δεκέμβριο του 2020 οι χώρες με τον υψηλότερο πληθωρισμό ήταν η Σλοβακία (1,6%), η Αυστρία (1,0%) και η Ολλανδία (0,9%), και στις τρεις ωστόσο ο πληθωρισμός βρίσκεται σε αρκετά χαμηλότερο επίπεδο από το 2,0% που ορίζει ο στόχος της Ευρωπαϊκής Κεντρικής Τράπεζας για τη σταθερότητα των τιμών. Στον αντίποδα οι χώρες-μέλη της Ευρωζώνης με τον χαμηλότερο πληθωρισμό (επί της ουσίας αποπληθωρισμό) είναι η Ελλάδα (-2,4%), η Σλοβενία (-1,2%) και η Ιρλανδία (-1,0%). Σε επίπεδο Ευρωπαϊκής Ένωσης οι χώρες-μέλη με τον υψηλότερο πληθωρισμό είναι η Πολωνία (+3,4%), η Ουγγαρία (+2,8%) και η Τσεχία (+2,4%), ενώ τον χαμηλότερο κατέγραψαν και πάλι η Ελλάδα (-2,4%), η Σλοβενία (-1,2%) και η Ιρλανδία (-1,0%).

Σε ό,τι αφορά τη συμβολή των βασικών συνιστωσών του ΔTK στον ρυθμό μεταβολής του τον Δεκέμβριο του 2020 στην Ευρωζώνη, τη μεγαλύτερη θετική συμβολή είχαν οι Υπηρεσίες (+0,30 ποσοστιαίες μονάδες) και ακολουθεί η κατηγορία των Τροφίμων-Αλκοόλ-Καπνού (+0,25 ποσοστιαίες μονάδες), ενώ τη μεγαλύτερη αρνητική συμβολή είχε η Ενέργεια (-0,68 ποσοστιαίες μονάδες) και ακολουθούν τα Μη

ΔΙΑΓΡΑΜΜΑ 1.2.2

Εναρμονισμένος ΔTK στην Ευρωζώνη, ετήσια μεταβολή (2015 = 100)



Πηγή: Eurostat.

ενεργειακά βιομηχανικά προϊόντα (-0,14 ποσοστιαίες μονάδες). Ο πυρήνας του πληθωρισμού βρίσκεται οριακά σε θετικό έδαφος (0,2%), κυρίως λόγω της μη συμπερίληψης του Δείκτη Τιμών της Ενέργειας.

Οι τιμές στην Ενέργεια εξακολουθούν να παρουσιάζουν τη μεγαλύτερη μείωση που οφείλεται κυρίως σε παράγοντες της ζήτησης που σχετίζονται με τον περιορισμό των μεταφορών και μετακινήσεων εν γένει, αλλά και σε παράγοντες της προσφοράς. Οι τιμές της Ενέργειας κατέγραψαν την υψηλότερη υποχώρη-

ση τον Μάιο (-11,9%), κατά το πρώτο κύμα της πανδημίας που οδήγησε στην υποχρεωτική απαγόρευση κυκλοφορίας. Δεδομένου ότι οι μετακινήσεις απελευθερώθηκαν μερικώς, οι μειώσεις στις τιμές της Ενέργειας προοδευτικά γίνονται ηπιότερες και τον Δεκέμβριο, εν μέσω μερικής απαγόρευσης κυκλοφορίας λόγω του δεύτερου κύματος της πανδημίας, διαμορφώθηκαν σε -6,9%, που αποτελεί τη μικρότερη μείωση των τιμών της Ενέργειας από την έναρξη της κρίσης.