

# 3. Ανθρώπινοι πόροι και κοινωνικές πολιτικές

ΚΕΠΕ, Οικονομικές Εξελίξεις, τεύχος 49, 2022, σσ. 43-50

## 3.1. Πρόσφατες εξελίξεις σε βασικά μεγέθη της αγοράς εργασίας

Ιωάννης Χολέζας

### 3.1.1. Εισαγωγή

Το παρόν άρθρο εστιάζει στις εξελίξεις της αγοράς εργασίας κατά το δεύτερο τρίμηνο του 2022. Ο αριθμός των απασχολούμενων συνέχισε την ανοδική του πορεία ξεπερνώντας τα προβλήματα της πανδημίας. Το ποσοστό απασχόλησης έφτασε στο προ της κρίσης επίπεδο, κυρίως όμως λόγω της μείωσης του πληθυσμού. Διαφοροποιήσεις στον ρυθμό αύξησης της απασχόλησης καταγράφονται κατά φύλο, ηλικία, υπηκοότητα, εκπαίδευση και κλάδο απασχόλησης. Προβληματισμό προκαλεί η μείωση του πληθυσμού των αλλοδαπών, η οποία σε κάποιο βαθμό συνδέεται και με τις ελλείψεις που παρατηρούνται στην αγορά εργασίας κυρίως σε προσωπικό χαμηλής ειδίκευσης στον τουρισμό και τις κατασκευές. Η εστίαση και τα καταλύματα εμφάνισαν μεγάλη αύξηση των απασχολούμενων, χωρίς ωστόσο να αναπληρωθούν πλήρως οι απώλειες που υπέστησαν την περίοδο της πανδημίας, ενώ οι απασχολούμενοι στη δημόσια διοίκηση μειώθηκαν σε ετήσια βάση ανακόπτοντας την ανοδική πορεία, που εντοπίστηκε στα προηγούμενα τεύχη, για την αντιμετώπιση των συνεπειών της πανδημίας. Στο πεδίο της μισθωτής απασχόλησης ανησυχία προκαλεί η μικρότερη του αναμενόμενου αύξηση των απασχολούμενων τους μήνες Ιούνιο και Ιούλιο και η μεγάλη μείωση τον Αύγουστο. Συνολικά στο οκτάμηνο μειώθηκε ο ρυθμός δημιουργίας νέων θέσεων μισθωτής απασχόλησης, ενώ πολύ περισσότερες σε σύγκριση με το 2021 ήταν οι μετατροπές συμβάσεων πλήρους απασχόλησης σε ευέλικτες μορφές. Αν και η ανεργία μειώθηκε περαιτέρω σε 12,4% το δεύτερο τρίμηνο του 2022, οι γυναίκες, οι νέοι, οι αλλοδαποί (κυρίως οι γυναίκες) και τα άτομα

με χαμηλό εκπαιδευτικό επίπεδο συνεχίζουν να συναντούν τις περισσότερες δυσκολίες εύρεσης απασχόλησης.

### 3.1.2. Απασχόληση

Ο αριθμός των απασχολούμενων ηλικίας 15-74 ετών αυξήθηκε το δεύτερο τρίμηνο του έτους (2022β), σε συμφωνία με την εποχική διακύμανση της οικονομικής δραστηριότητας, κατά 123,2 χιλ. άτομα (120 χιλ. τα άτομα 15-64). Αυτό ισοδυναμεί με 3% αύξηση η οποία μοιάζει μικρή σε σύγκριση με το αντίστοιχο τρίμηνο των ετών 2017, 2018 και 2019, οπότε οι αυξήσεις κυμαίνονταν από 3,6% ως 3,7%. Από την άλλη πλευρά, σε σύγκριση με το ίδιο τρίμηνο του 2021, καταγράφηκε αύξηση των απασχολούμενων κατά 251,9 χιλ. άτομα (246,7 χιλ. τα άτομα 15-64). Πρόκειται για μία ετήσια αύξηση ίση με 6,4%, η οποία ξεπερνά κατά πολύ τις αντίστοιχες ετήσιες αυξήσεις των ετών πριν την πανδημία. Σε συνδυασμό με την αντίστοιχη ετήσια αύξηση της τάξης του 11,6% που σημειώθηκε το 2022α, αλλά και την αναπλήρωση σε συνολικό επίπεδο των απωλειών σε απασχολούμενους των ετών της πανδημίας, μπορεί κανείς εύλογα να συμπεράνει ότι οι πρόσφατες εξελίξεις στην αγορά εργασίας έχουν θετικό πρόσημο, τουλάχιστον όσον αφορά τη συγκεκριμένη παράμετρο. Το αποτέλεσμα των παραπάνω είναι μία αύξηση του ποσοστού απασχόλησης των ατόμων 25-64 ετών, δηλαδή του σκληρού πυρήνα των απασχολούμενων, στο 69,5%. Το ποσοστό αυτό είναι το ίδιο με το αντίστοιχο του δεύτερου τριμήνου του 2008 και δείχνει ότι η απασχόληση έχει επιστρέψει στα επίπεδα προ κρίσης. Μια πιο προσεκτική ματιά αποκαλύπτει ότι αυτό συμβαίνει λόγω της ταχύτερης μείωσης του πληθυσμού έναντι των απασχολούμενων<sup>1</sup>, αλλά αυτό λίγο μειώνει την αξία της παρατήρησης.

Η πρώτη διαφοροποίηση που εντοπίζεται είναι στο φύλο των απασχολούμενων. Οι άνδρες αυξήθηκαν πιο αργά από τις γυναίκες σε επίπεδο τριμήνου (2,6% έναντι 3,7%), δηλαδή σε σύγκριση με το πρώτο τρίμη-

1. Για παράδειγμα, αν ο πληθυσμός είχε παραμείνει ο ίδιος με το δεύτερο τρίμηνο του 2008, το ποσοστό απασχόλησης των ατόμων 25-64 ετών θα ήταν 63,6% το δεύτερο τρίμηνο του 2022.

νο του έτους, αλλά ταχύτερα σε ετήσια βάση, δηλαδή σε σύγκριση με το 2021β (6,6% έναντι 6,2%). Αυτό σημαίνει ότι η εποχική διακύμανση ευνόησε τις γυναίκες, αλλά οι άνδρες φαίνεται να τα πήγαν ελαφρώς καλύτερα τα τέσσερα τρίμηνα που μεσολάβησαν. Η δεύτερη διαφοροποίηση έχει να κάνει με την ηλικία. Διακρίνοντας μεταξύ των νέων 15-24 ετών και των υπολοίπων (25-74) φαίνεται ότι ο αριθμός των νέων απασχολούμενων αυξήθηκε σημαντικά πιο γρήγορα τόσο σε τριμηνιαία (13,6% έναντι 2,6%) όσο και σε ετήσια βάση (29,6% έναντι 5,6%). Επίσης, ο αριθμός των νέων απασχολούμενων έχει πλέον αναπληρώσει τις απώλειες της πανδημίας. Ειδικότερα, οι νέοι 15-24 ετών που απασχολούνται το 2022β είναι 13,4 χιλ. περισσότεροι από τους αντίστοιχους του αντίστοιχου τριμήνου του 2019. Αν και ο αριθμός των απασχολούμενων 25-74 ετών αυξήθηκε κατά 197,4 χιλ., η ποσοστιαία αύξηση υστερεί εκείνης των νέων 15-24 ετών (5,2% έναντι 8,6%) ακριβώς επειδή ο αριθμός των πρώτων που βρίσκεται στον παρονομαστή είναι πολύ μεγαλύτερος.

Το ποσοστό απασχόλησης παραμένει σημαντικά υψηλότερο για τους αλλοδαπούς έναντι των ημεδαπών. Στο σύνολο του πληθυσμού 15-74 ετών το ποσοστό απασχόλησης των πρώτων είναι 53,9% και των δεύτερων 45,8% το δεύτερο τρίμηνο του 2022, εμφανίζοντας αύξηση λίγο πάνω από 3%. Παρά το υψηλό ποσοστό απασχόλησης των αλλοδαπών και την αύξηση που καταγράφηκε σε ετήσια βάση, ο αριθμός των απασχολούμενων αλλοδαπών μειώθηκε κατά 12,4 χιλ. στη διάρκεια των δώδεκα μηνών. Η αύξηση στο ποσοστό απασχόλησης τροφοδοτήθηκε αποκλειστικά από την ταχύτερη μείωση του πληθυσμού των αλλοδαπών, η οποία επισημάνθηκε και στο προηγούμενο τεύχος. Η μείωση είναι εντονότερη στην περίπτωση των αλλοδαπών γυναικών (-18,8% έναντι -4,3% των ανδρών). Ανάλογα, οι αλλοδαποί άνδρες απασχολούμενοι αυξήθηκαν οριακά (1%), ενώ οι γυναίκες κατέγραψαν σημαντική μείωση κατά 18,4%. Η αντίστοιχη μείωση του εργατικού δυναμικού των αλλοδαπών, ειδικά των γυναικών, ενδεχομένως έχει ήδη δυσμενείς επιπτώσεις στην εύρεση κατάλληλων απασχολούμενων σε κάποιους κλάδους, οι οποίες δεν αποκλείεται να ενταθούν στο μέλλον. Δεν πρέπει να παραγνωρίζει κανείς ότι οι αλλοδαποί έχουν ήδη μεταναστεύσει σε μια ξένη χώρα τουλάχιστον μια φορά, άρα είναι ευκολότερο να επιλέξουν να το κάνουν ξανά, αν οι συνθήκες δεν είναι οι επιθυμητές είτε σε όρους ευκαιριών απασχόλησης είτε σε όρους συνθηκών απασχόλησης.

Η μεγαλύτερη αύξηση απασχολούμενων σε επίπεδο τριμήνου καταγράφηκε μεταξύ των αποφοίτων γυμνασίου (14,1%) και ακολούθησαν οι κάτοχοι μετα-

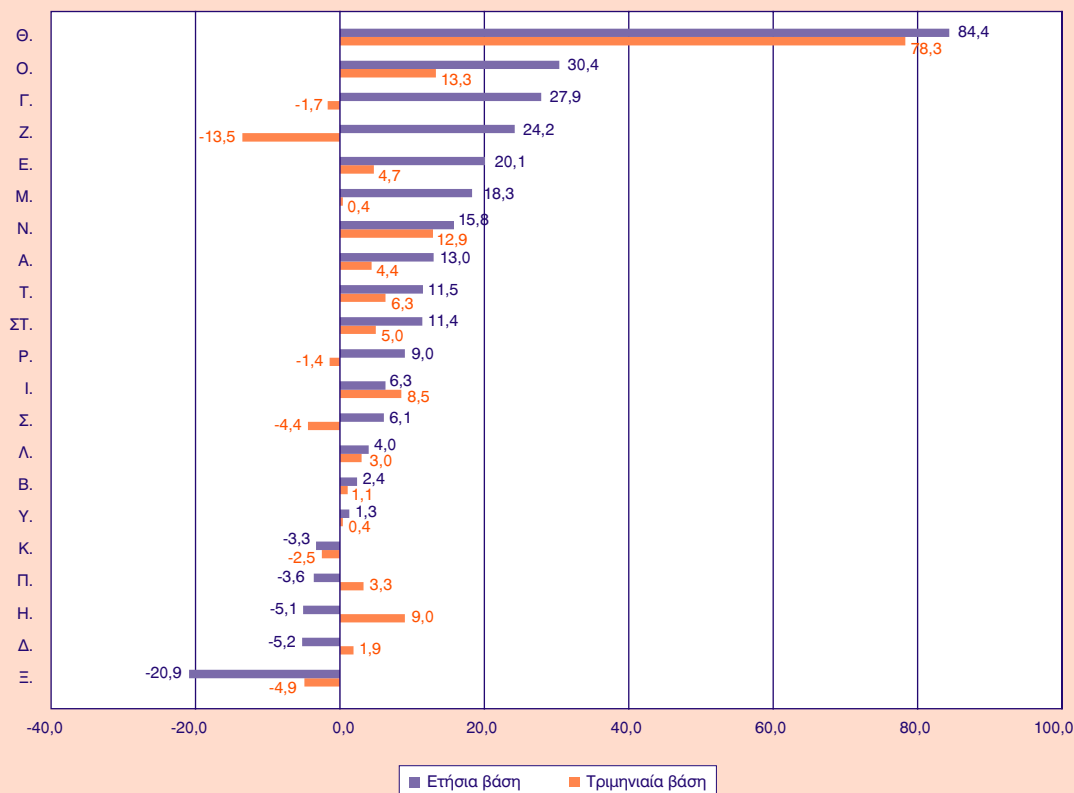
πτυχιακού ή/και διδακτορικού τίτλου (3,7%). Σε ετήσια βάση όμως οι τελευταίοι αυξήθηκαν κατά 15,1% και φαίνεται να συνεχίζουν την αυξητική τάση της περιόδου 2019-2021, που σχολιάστηκε στο προηγούμενο τεύχος των *Οικονομικών Εξελίξεων* (αύξηση κατά 31,6% την περίοδο 2019δ-2021δ). Σε απόλυτα μεγέθη ο αριθμός των πιο εκπαιδευμένων απασχολούμενων σημείωσε τη δεύτερη μεγαλύτερη αύξηση (44,5 χιλ.) μετά τους αποφοίτους λυκείου (124,3 χιλ.) την περίοδο 2021β-2022β. Σε κάθε περίπτωση, οι μισές περίπου καθαρές νέες θέσεις απασχόλησης που δημιούργησε η ελληνική οικονομία την περίοδο αυτή καταλήφθηκαν από αποφοίτους λυκείου. Αντίθετα, σε τριμηνιαία βάση οι περισσότερες καθαρές νέες θέσεις απευθύνονταν σε απόφοιτους γυμνασίου. Ωστόσο, είναι ενθαρρυντικό το γεγονός ότι οι κάτοχοι μεταπτυχιακού ή/και διδακτορικού τίτλου βρέθηκαν στη δεύτερη θέση σε επίπεδο έτους, αν και δεν μπορεί να είναι κανείς σίγουρος για το επίπεδο των δεξιοτήτων των θέσεων που κατέλαβαν. Το αποτέλεσμα είναι να αυξηθεί το μερίδιο των εν λόγω απασχολούμενων σε 8,2% του συνόλου των απασχολούμενων από 6% το 2019β, 4,3% το 2014β και 2,2% το 2008β. Διαχρονικά αυτό που προκύπτει είναι η αλλαγή σύνθεσης της απασχόλησης προς όφελος των πιο εκπαιδευμένων και σε βάρος των λιγότερο εκπαιδευμένων, π.χ. με απολυτήριο δημοτικού ή λιγότερη εκπαίδευση, εν μέρει εξαιτίας της αύξησης του γενικού επιπέδου εκπαίδευσης.

### Κλάδος απασχόλησης

Σε τριμηνιαία βάση οι απασχολούμενοι αυξήθηκαν σε 15 από τους 21 κλάδους οικονομικής δραστηριότητας (Διάγραμμα 3.1.1). Οι περισσότερες καθαρές θέσεις απασχόλησης δημιουργήθηκαν στον κλάδο *Δραστηριότητες παροχής υπηρεσιών καταλύματος και εστίασης* (78,3 χιλ.) και ακολούθησαν οι κλάδοι *Εκπαίδευση* (13,3 χιλ.) και *Διοικητικές και υποστηρικτικές δραστηριότητες* (12,9 χιλ.). Στον αντίποδα, το 2022β μειώθηκαν οι απασχολούμενοι στον κλάδο *Χονδρικό και λιανικό εμπόριο, επισκευή μηχανοκίνητων οχημάτων και μοτοσικλετών* (-13,5 χιλ.). Ο κλάδος *Δραστηριότητες παροχής υπηρεσιών καταλύματος και εστίασης* εμφανίζει τη μεγαλύτερη αύξηση στον αριθμό των απασχολούμενων (84,4 χιλ.) και σε ετήσια βάση. Ακολουθούν οι κλάδοι *Εκπαίδευση* (30,4 χιλ.) και *Μεταποίηση* (27,9 χιλ.). Η αύξηση των απασχολούμενων σε ετήσια βάση στη *Μεταποίηση* μόνο ως πολύ θετική μπορεί να εκληφθεί, καθώς δίνει ελπίδα αντιστροφής της διαχρονικής τάσης συρρίκνωσης του κλάδου, ο οποίος συνδέεται με αυξημένη παραγωγικότητα και εξωστρέφεια. Στον αντίποδα βρίσκεται ο κλάδος *Δημόσια διοίκηση και άμυνα, υποχρεωτική κοινωνική ασφάλ-*

### ΔΙΑΓΡΑΜΜΑ 3.1.1

#### Μεταβολή αριθμού απασχολούμενων κατά κλάδο σε ετήσια και τριμηνιαία βάση



Πηγή: Έρευνα Εργατικού Δυναμικού, ΕΛΣΤΑΤ, επεξεργασία ΚΕΠΕ.

Σημείωση: Α. Γεωργία, δασοκομία και αλιεία, Β. Ορυχεία και Λατομεία, Γ. Μεταποίηση, Δ. Παροχή ηλεκτρικού ρεύματος, φυσικού αερίου, ατμού και κλιματισμού, Ε. Παροχή νερού, επεξεργασία λυμάτων, διαχείριση αποβλήτων και δραστηριότητες εξυγίανσης, ΣΤ. Κατασκευές, Ζ. Χονδρικό και λιανικό εμπόριο, επισκευή μηχανοκίνητων οχημάτων και μοτοσικλετών, Η. Μεταφορά και αποθήκευση, Θ. Δραστηριότητες υπηρεσιών παροχής καταλύματος και εστίασης, Ι. Ενημέρωση και επικοινωνία, Κ. Χρηματοπιστωτικές και ασφαλιστικές δραστηριότητες, Λ. Διαχείριση ακίνητης περιουσίας, Μ. Επαγγελματικές, επιστημονικές και τεχνικές δραστηριότητες, Ν. Διοικητικές και υποστηρικτικές δραστηριότητες, Ξ. Δημόσια διοίκηση και άμυνα. Υποχρεωτική κοινωνική ασφάλιση, Ο. Εκπαίδευση, Π. Δραστηριότητες ανθρώπινης υγείας και κοινωνικής μέριμνας, Ρ. Τέχνες, διασκέδαση και ψυχαγωγία, Σ. Άλλες δραστηριότητες παροχής υπηρεσιών, Τ. Δραστηριότητες νοικοκυριών ως εργοδοτών, Υ. Δραστηριότητες ετερόδικων οργανισμών και φορέων.

λιση με 20,9 χιλ. λιγότερους απασχολούμενους σε σύγκριση με το 2021β. Σημειώνεται ότι, στο προηγούμενο τεύχος των *Οικονομικών Εξελίξεων*, ο εν λόγω κλάδος παρουσίασε τη μεγαλύτερη αύξηση την περίοδο 2019δ-2020δ (+42,5 χιλ.). Φαίνεται ότι η πορεία αυτή ανακόπηκε εύλογα με την αποδυνάμωση των επιπτώσεων της πανδημίας.

Ως προς τις απώλειες στον αριθμό των απασχολούμενων τα έτη της πανδημίας, φαίνεται ότι όλοι οι κλάδοι έχουν ανακάμψει με τρεις ηχηρές εξαιρέσεις: τον κλά-

δο *Δραστηριότητες παροχής υπηρεσιών καταλύματος και εστίασης* (-2,1 χιλ. λιγότεροι απασχολούμενοι σε σύγκριση με το 2019β), τον κλάδο *Κατασκευές* (-0,9 χιλ. λιγότεροι απασχολούμενοι) και τον κλάδο *Χρηματοπιστωτικές και ασφαλιστικές δραστηριότητες* (-12,6 χιλ. λιγότεροι απασχολούμενοι). Οι δύο πρώτοι κλάδοι ενδεχομένως περιορίστηκαν από την έλλειψη εργατικού δυναμικού, στην οποία συνέβαλλε και η μείωση του πληθυσμού των αλλοδαπών που σημειώθηκε παραπάνω, μιας και η ζήτηση διατηρήθηκε υψηλά<sup>2</sup>, και ο τελευταίος εξαιτίας της τάσης συρρίκνωσης

2. Σύμφωνα με την ΕΛΣΤΑΤ, ο δείκτης κύκλου εργασιών στον τομέα υπηρεσιών παροχής καταλύματος και εστίασης αυξήθηκε κατά 150,7% το 2022β σε ετήσια βάση (σε σχέση με το 2019), ενώ ο δείκτης παραγωγής στις κατασκευές εμφανίζει συνεχόμενες αυξήσεις από το 2021β ως και το 2022β.

του κλάδου που καταγράφεται τα τελευταία χρόνια με τη συνδρομή της τεχνολογίας. Σε κάθε περίπτωση, οι απασχολούμενοι το 2022β αντιστοιχούν σε πάνω από 99% των απασχολουμένων το 2019β στους δύο πρώτους κλάδους και στο 85% περίπου των απασχολουμένων το 2019β στον τρίτο κλάδο.

### 3.1.3. Μισθωτή απασχόληση

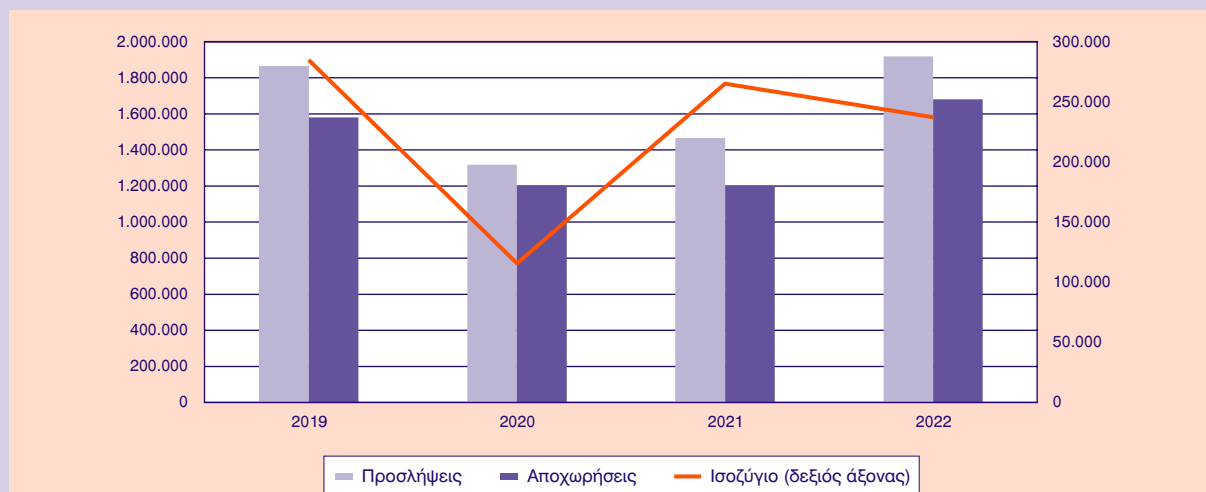
Με βάση τις εκθέσεις του Πληροφοριακού Συστήματος ΕΡΓΑΝΗ για το 2022, το ισοζύγιο θέσεων μισθωτής απασχόλησης διατήρησε θετικό πρόσημο τους μήνες Μάιο ως και Ιούλιο, όπως συνήθως συμβαίνει τη συγκεκριμένη περίοδο λόγω της ενίσχυσης εποχικών δραστηριοτήτων, όμως κατέστη έντονα αρνητικό τον Αύγουστο. Ειδικότερα, οι καθαρές ροές, αν και θετικές, ήταν σημαντικά μειωμένες τους μήνες Ιούνιο και Ιούλιο σε σύγκριση με την αντίστοιχη περίοδο το 2021, καθώς δημιουργήθηκαν 54,4 χιλ. λιγότερες καθαρές νέες θέσεις τον Ιούνιο και 21,4 χιλ. λιγότερες τον Ιούλιο. Τον Αύγουστο, αντίθετα, χάθηκαν περίπου 33,3 χιλ. θέσεις μισθωτής απασχόλησης κάτι που αποτελεί ρεκόρ μέχρι σήμερα. Συνολικά το οκτάμηνο έκλεισε με θετικό πρόσημο και τη δημιουργία περίπου 237 χιλ. καθαρών νέων θέσεων, δηλαδή περίπου 28 χιλ. θέσεις λιγότερες σε σύγκριση με το 2021 (Διάγραμμα 3.1.2). Αντίστοιχα, οι προσλήψεις στο οκτάμηνο αυξήθηκαν κατά 30,9% και οι αποχωρήσεις κατά 40%. Με εξαίρεση τον Απρίλιο, τους υπόλοιπους μήνες ο αριθμός των αποχωρήσεων (σε σύγκριση με τους αντίστοιχους μήνες του 2021) αύξανε ταχύτερα από τον αριθμό των προσλήψεων. Ειδικά τον Ιούλιο

έγιναν 5% ή 14,5 χιλ. λιγότερες προσλήψεις σε σύγκριση με το 2021, ενώ τον Αύγουστο οι αποχωρήσεις ήταν περίπου 20% περισσότερες από τον αντίστοιχο μήνα το 2021.

Οι παρατηρήσεις αυτές ενδεχομένως δείχνουν ότι η αγορά εργασίας παρουσιάζει σημάδια κόπωσης. Αυτό μπορεί να οφείλεται εν μέρει στη δυσκολία εύρεσης κατάλληλου ανθρώπινου δυναμικού ή/και στη μειωμένη ζήτηση για εργασία. Ο ισχυρισμός ενισχύεται από την παρατήρηση ότι φέτος ο μήνας με τις περισσότερες προσλήψεις ήταν ο Απρίλιος, σημειώνοντας νέο ρεκόρ. Αν οι προσλήψεις έγιναν νωρίτερα αναμένοντας μια καλή τουριστική χρονιά (96,2 χιλ. καθαρές νέες θέσεις στην εστίαση και τα καταλύματα μόνο τον Απρίλιο), τότε τα συγκριτικά φτωχά αποτελέσματα των μηνών Ιουνίου και Ιουλίου είναι λιγότερο ανησυχητικά. Όμως, το κακό αποτέλεσμα του Αυγούστου ενδεχομένως σημαίνει και πρόωρη ολοκλήρωση της τουριστικής περιόδου. Στο πλαίσιο αυτό αναφέρεται ότι τον Αύγουστο χάθηκαν περίπου 19,2 χιλ. θέσεις από τον κλάδο της εστίασης και άλλες 5,4 χιλ. από τον κλάδο των καταλυμάτων. Η ανάλυση σε μεγαλύτερο βάθος θα μπορούσε να δώσει πληροφορίες για τη γεωγραφική ή άλλη κατανομή (π.χ. βάσει μεγέθους επιχείρησης) των πρόωρων αποχωρήσεων απασχολούμενων από τον τουρισμό και άρα να εντοπίσει τυχόν πεδία παρέμβασης (π.χ. για την επέκταση της τουριστικής περιόδου, αλλαγές στην πολιτική προσέλκυσης τουριστών, κ.ά.). Εντούτοις, δεν μπορούν να αγνοηθούν και οι μακροοικονομικές συνθήκες, όπως ο πολύ υψηλός πληθωρισμός που, σε συνδυασμό με την επερχόμενη ενεργειακή κρίση και τον πό-

**ΔΙΑΓΡΑΜΜΑ 3.1.2**

**Ροές και ισοζύγιο θέσεων μισθωτής απασχόλησης τους μήνες Ιανουάριο-Αύγουστο διαδοχικών ετών**

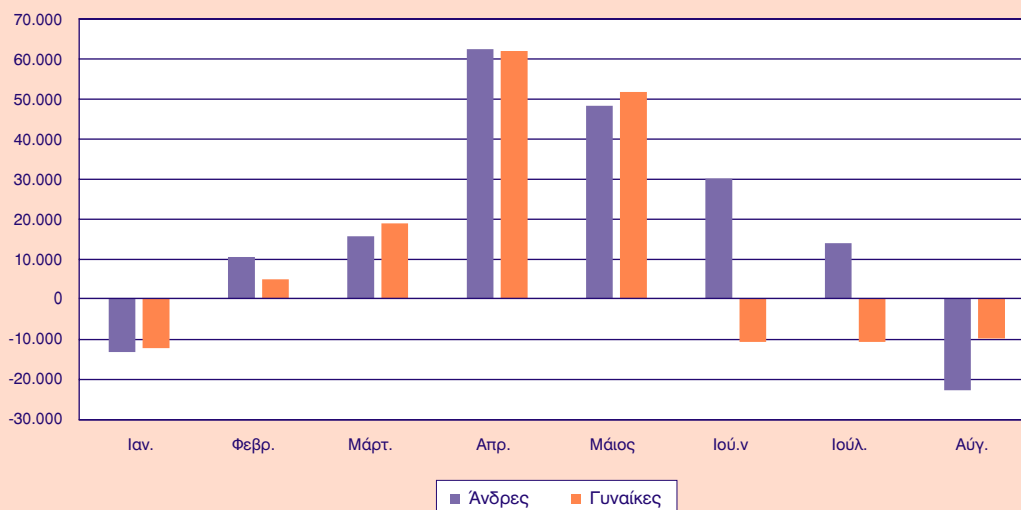


Πηγή: Πληροφοριακό Σύστημα ΕΡΓΑΝΗ, Υπουργείο Εργασίας και Κοινωνικών Υποθέσεων, επεξεργασία ΚΕΠΕ.



### ΔΙΑΓΡΑΜΜΑ 3.1.3

#### Ισοζύγιο ροών μισθωτής απασχόλησης κατά φύλο, 2022



Πηγή: Πληροφοριακό Σύστημα ΕΡΓΑΝΗ, Υπουργείο Εργασίας και Κοινωνικών Υποθέσεων, επεξεργασία ΚΕΠΕ.

λεμο στην Ουκρανία, δημιουργούν μία γενικότερη αβεβαιότητα και πιθανόν και αρνητικές προσδοκίες για το εγγύς μέλλον.

Η λεπτομερέστερη διερεύνηση της μείωσης των καθαρών νέων θέσεων μισθωτής απασχόλησης το οκτάμηνο του 2022, σε σύγκριση με το προηγούμενο έτος, φανερώνει ανομοιογένεια μεταξύ πληθυσμιακών ομάδων. Ειδικότερα, η μείωση του ισοζυγίου νέων θέσεων προέρχεται πρωτίστως από την πλευρά των γυναικών (Διάγραμμα 3.1.3). Συγκεκριμένα, οι νέες θέσεις που καλύφθηκαν από γυναίκες το 2022 ήταν σε σύγκριση με το 2021 λιγότερες κατά 14,3% (ή 15,5 χιλ.), ενώ οι νέες θέσεις που καταλήφθηκαν από άνδρες ήταν λιγότερες κατά 7,9% (ή 12,4 χιλ.). Οι μεγαλύτερες απώλειες για τις γυναίκες σε σύγκριση με το 2021 εντοπίζονται βάσει μεγέθους τον μήνα Ιούνιο (-33,9 χιλ. περίπου). Αν εξεταστούν οι καθαρές νέες θέσεις κατά ηλικιακή ομάδα, φαίνεται ότι οι μεγάλες αλλαγές συνέβησαν στα άτομα 25-74 ετών. Οι περισσότερες θέσεις μισθωτής απασχόλησης χάθηκαν τον Ιούνιο (17,8 χιλ. θέσεις), όταν ένα έτος πριν, την ίδια περίοδο, είχαν δημιουργηθεί 37,5 χιλ. θέσεις μισθωτής απασχόλησης. Οι νέοι 15-24 ετών εμφάνισαν συγκριτικά πολύ μικρότερες μεταβολές στο ισοζύγιο θέσεων απασχόλησης. Τον Απρίλιο οι νέοι κατέλαβαν 2,3 φορές περισσότερες νέες θέσεις μισθωτής απασχόλησης σε σύγκριση με τον ίδιο μήνα το 2021. Από την άλλη πλευρά, τον Αύγουστο η εικόνα αντιστράφηκε, καθώς χάθηκαν πάνω από 10 χιλ. περισσότερες θέσεις απασχόλησης σε σύγκριση με το 2021, αν και πάλι οι απώλειες υστε-

ρούν έναντι εκείνων που υπέστησαν οι απασχολούμενοι 25-74 ετών.

Σε επίπεδο οκτάμηνο οι προσλήψεις πλήρους απασχόλησης συνεχίζουν να αποτελούν την πλειονότητα των νέων προσλήψεων (53,2%). Το μερίδιο των προσλήψεων πλήρους απασχόλησης υστερεί έναντι εκείνου του 2021 (57,4%), αλλά υπερτερεί έναντι των προηγούμενων ετών προσεγγίζοντας την επίδοση του 2014. Προβληματίζει η αύξηση σε ετήσια βάση κατά 2,4 εκατοστιαίες μονάδες του μεριδίου των προσλήψεων εκ περιτροπής (σε 9% του συνόλου), αλλά το επίπεδο αυτό είναι χαμηλότερο των προηγούμενων ετών. Υπενθυμίζεται ότι το 2015 οι εκ περιτροπής προσλήψεις στο οκτάμηνο έφτασαν το 19% του συνόλου και έκτοτε μειώνονται.

Ο αριθμός των συμβάσεων πλήρους απασχόλησης που μετατράπηκαν σε ευέλικτες μορφές τους πρώτους οκτώ μήνες του 2022 σημείωσαν αύξηση 55,6% σε ετήσια βάση, φτάνοντας τις 30.104. Περίπου το 73% αυτών αφορούσαν συμβάσεις μερικής απασχόλησης, ενώ οι περισσότερες μετατροπές σε εκ περιτροπής απασχόληση χωρίς τη σύμφωνη γνώμη του απασχολούμενου καταγράφηκαν τον Μάιο (904). Ενδεχομένως να πρόκειται για σταθεροποίηση της αγοράς μετά την αναστάτωση που προκάλεσε η πανδημία τα δύο προηγούμενα έτη. Σε αυτό το πλαίσιο υπενθυμίζεται ότι το 2020 καταγράφηκε αύξηση των μετατροπών συμβάσεων πλήρους απασχόλησης σε ευέλικτες μορφές το πρώτο οκτάμηνο του έτους κατά 33,6%, ενώ το 2021 καταγράφηκε μείωση κα-

τά 52,7%. Παρ' όλα αυτά, η παρατήρηση δεν μπορεί παρά να δημιουργεί ανησυχία.

### 3.1.4. Ανεργία

Το δεύτερο τρίμηνο του 2022 το ποσοστό ανεργίας μειώθηκε στο 12,4% για τα άτομα ηλικίας 15-74 ετών. Το μέγεθος αντανάκλα τη μείωση του αριθμού των ανέργων κατά 55,6 χιλ. το τελευταίο τρίμηνο και 140,9 χιλ. τον τελευταίο χρόνο, παρά την αύξηση του εργατικού δυναμικού που καταγράφηκε. Τυπικά οι γυναίκες αντιμετωπίζουν μεγαλύτερες δυσκολίες εύρεσης εργασίας, οπότε το ποσοστό ανεργίας τους ήταν 16,6% το 2022β, ενώ για τους άνδρες ήταν 9,1%. Ο αριθμός των ανέργων ανδρών μειώθηκε ταχύτερα από τον αντίστοιχο των γυναικών σε τριμηνιαία και ετήσια βάση και αυτό αντικατοπτρίζεται στην αύξηση του μεριδίου των γυναικών στο σύνολο των ανέργων κατά περίπου 3 εκατοστιαίες μονάδες τον τελευταίο χρόνο (σε 59,1%). Επίσης, η ανεργία ταλαιπωρεί περισσότερο τους νέους ηλικίας 15-24 ετών (32,3%), ειδικά όταν είναι γυναίκες (38,8%). Παρά τις διαφορετικές αλλαγές που συντελέστηκαν στον αριθμό των ανέργων, η διαφορά στο ποσοστό ανεργίας μεταξύ ανδρών και γυναικών παρέμεινε σχεδόν σταθερή τον τελευταίο χρόνο κοντά στις 7,5 εκατοστιαίες μονάδες.

Ο αριθμός των ανέργων νέων 15-24 ετών παρέμεινε σχεδόν σταθερός σε ετήσια βάση, ενώ αυξήθηκαν 1% από το 2022α. Λόγω της αύξησης του εργατικού δυναμικού όμως, το ποσοστό ανεργίας των νέων έπεσε περίπου 6 εκατοστιαίες μονάδες σε ένα έτος, από 38,2% σε 32,3%. Από την άλλη, οι άνεργοι ηλικίας 25-74 μειώθηκαν κατά 141,2 χιλ. σε ετήσια βάση και 56,4 χιλ. σε τριμηνιαία βάση. Η μεγάλη αυτή διαφοροποίηση είναι αφορμή για βαθύτερη διερεύνηση του φαινομένου. Με δεδομένη την αύξηση των απασχολούμενων νέων μία πιθανή ερμηνεία είναι ότι η προσθήκη νέων ανέργων αντιστάθμισε τη μείωση στον αριθμό τους που προήλθε από την αύξηση της απασχόλησης. Σε κάθε περίπτωση, η διαφορά στο ποσοστό ανεργίας μεταξύ νέων 15-24 και ατόμων 25-74 ετών μειώθηκε τόσο σε σύγκριση με το ίδιο τρίμηνο ένα έτος πριν κατά 2,5 εκατοστιαίες μονάδες όσο και με το πρώτο τρίμηνο του 2022 κατά 1,2 εκατοστιαίες μονάδες, οδηγώντας σε μικρή σύγκλιση.

Η ανεργία διαφοροποιείται επίσης ανάλογα με την υπηκοότητα. Έτσι, το 2022β η ανεργία για εκείνους με ελληνική υπηκοότητα ήταν 12,1%, ενώ για εκείνους με ξένη υπηκοότητα έφτασε το 20%, παρά το γεγονός ότι τον τελευταίο χρόνο ο αριθμός των ανέργων με ξένη υπηκοότητα μειώθηκε ταχύτερα (-33,6% έναντι -18%). Πολύ μεγάλη διαφορά έχουν

οι γυναίκες, καθώς οι αλλοδαπές έχουν 13,8 εκατοστιαίες μονάδες μεγαλύτερη ανεργία από τις Ελληνίδες (29,8% έναντι 16%), ενώ οι αλλοδαποί μόλις 3,4 εκατοστιαίες μονάδες υψηλότερη ανεργία από εκείνους με ελληνική υπηκοότητα (12,4% έναντι 9%). Ένα μέρος αυτών των διαφορών οφείλεται σίγουρα σε διαφορετικές δεξιότητες, αλλά ένα άλλο δεν μπορεί παρά να αποδοθεί σε προβληματική ένταξη των αλλοδαπών στην ελληνική αγορά εργασίας, όπως αυτή αντανάκλαται σε περιορισμένη γνώση της ελληνικής γλώσσας, ελλιπή πληροφόρηση, μη αναγνώριση τίτλων σπουδών του εξωτερικού, πιστοποίηση δεξιοτήτων, περιορισμένη πρόσβαση σε πληροφόρηση για θέσεις εργασίας, κ.ά.

Το εκπαιδευτικό επίπεδο μπορεί να χρησιμοποιηθεί ως μια προσέγγιση των δεξιοτήτων που ενσωματώνει ένα άτομο. Κατά κανόνα, πιο εκπαιδευμένα άτομα έχουν καλύτερες προοπτικές απασχόλησης. Επομένως δεν προκαλεί έκπληξη ότι και το 2022β οι κάτοχοι μεταπτυχιακού ή/και διδακτορικού τίτλου είχαν το χαμηλότερο ποσοστό ανεργίας (4,7%), ακολουθούμενοι από τους απόφοιτους Ανώτατων Εκπαιδευτικών Ιδρυμάτων (9,2%) και τους απόφοιτους Ανώτερης Τεχνικής Επαγγελματικής Εκπαίδευσης (12,3%). Όπως έχει αναφερθεί συχνά στο παρελθόν, οι επιδόσεις των πιο εκπαιδευμένων στο πεδίο της ανεργίας ενδεχομένως να υποκρύπτουν υποκατάσταση λιγότερο με περισσότερο εκπαιδευμένους εργαζόμενους, παράμετρος που δεν μπορεί να θεωρηθεί θετική. Τέλος, η ομάδα με τη μεγαλύτερη ποσοστιαία μείωση των ανέργων τον τελευταίο χρόνο είναι οι απόφοιτοι Ανώτατων Εκπαιδευτικών Ιδρυμάτων (-23%) και ακολουθούν οι απόφοιτοι Ανώτερης Τεχνικής Επαγγελματικής Εκπαίδευσης (-22,8%) και οι απόφοιτοι Γυμνασίου (-20,1%). Στη δεύτερη ομάδα, οι ροές εξόδου από την ανεργία σχεδόν ισοσκελίζουν τις ροές εισόδου στην απασχόληση, ενώ στην τελευταία ομάδα οι ροές εξόδου από την ανεργία είναι σχεδόν πενταπλάσιες των ροών εισόδου στην απασχόληση. Η ποιοτική αυτή διαφορά, δεδομένης της υψηλότερης μέσης ηλικίας των αποφοίτων γυμνασίου, αφήνει υπόνοιες ότι οι ροές από την ανεργία σε μεγάλο βαθμό σημαίνουν έξοδο από το εργατικό δυναμικό.

### 3.1.5. Προκλήσεις για την αγορά εργασίας

Η αγορά εργασίας δεν λειτουργεί στο κενό και ως αναπόσπαστο κομμάτι της ελληνικής οικονομίας αλληλοεπηρεάζονται. Οι κίνδυνοι που εντοπίζονται, επομένως, συνδέονται άμεσα με τις προοπτικές της τελευταίας και προέρχονται πρωτίστως από το υψηλό κόστος των καυσίμων (κυρίως φυσικού αερίου) που

ωθεί προς τα πάνω τις τιμές προϊόντων (π.χ. τρόφιμα και ηλεκτρική ενέργεια<sup>3</sup>) και υπηρεσιών (π.χ. μεταφορές) και μειώνει το διαθέσιμο εισόδημα των απασχολούμενων.

Για την αντιμετώπιση μέρους του προβλήματος η Ελληνική Πολιτεία προέβη στην επιδότηση μέρους των λογαριασμών ενέργειας για τους οικονομικά πιο αδύνατους και στην παροχή κουπονιών για χρήση σε πρατήρια καυσίμων. Επίσης, τον Μάιο του 2022 πραγματοποιήθηκε δεύτερη για το 2022 αύξηση του Κατώτατου Μισθού (ΚΜ) σε 832 ευρώ σε 12μηνη βάση, ο οποίος ισοδυναμεί με 952 ισοδύναμα αγοραστικής δύναμης και κατατάσσει τη χώρα μας στην 11η θέση μεταξύ των 21 χωρών-μελών της ΕΕ που έχουν θεμοθετημένο κατώτατο μισθό.

Αν και τα μέτρα αυτά κινούνται προς τη σωστή κατεύθυνση, το μεγαλύτερο πρόβλημα που προκύπτει είναι ότι οι τιμές αγαθών και υπηρεσιών αυξάνονται με απροσδόκητα υψηλό ρυθμό από την αρχή του έτους, παρόλο που από τον Ιούλιο παρουσιάζουν μια μικρή αποκλιμάκωση (Ιούνιος: 12,1%, Ιούλιος: 11,6%, Αύγουστος: 11,4%<sup>4</sup>). Αυτό σημαίνει γρήγορη διάβρωση των πραγματικών εισοδημάτων, ειδικά αυτών που δεν μπορούν να αναπροσαρμοστούν ακολουθώντας τη μεταβολή των τιμών, όπως οι αποδοχές από μισθωτή εργασία και οι συντάξεις. Η Ευρωπαϊκή Ομοσπονδία Συνδικαλιστικών Οργανώσεων (ETUC) υπολογίζει ότι φέτος αυτοί που αμείβονται με τον ΚΜ στην Ελλάδα είδαν τον πραγματικό τους μισθό να μειώνεται κατά 1,9%, κάτι που ισοδυναμεί με ευθεία μείωση της αγοραστικής τους δύναμης, λόγω του πληθωρισμού<sup>5</sup>.

Τρία ακόμη στοιχεία εντείνουν τον προβληματισμό για την Ελλάδα. Το πρώτο είναι ότι η αύξηση του πληθωρισμού φαίνεται να πλήττει δυσανάλογα τα νοικοκυριά με χαμηλά εισοδήματα (Κανελλόπουλος, 2022<sup>6</sup>),

λόγω της μεγαλύτερης βαρύτητας που έχουν στο καλάθι τα αγαθά και οι υπηρεσίες στα οποία καταγράφονται μεγαλύτερες αυξήσεις τιμών, όπως τα τρόφιμα, τα καύσιμα και η στέγαση. Με δεδομένο ότι τα εισοδήματα από εργασία είναι ήδη χαμηλά στην Ελλάδα, περαιτέρω μείωση της αγοραστικής δύναμης ενδέχεται να προκαλέσει εντονότερα προβλήματα υλικής στέρησης. Το δεύτερο στοιχείο είναι ότι ένα δυσανάλογα μεγάλο μέρος των απασχολούμενων αμείβεται με τον ΚΜ στην Ελλάδα. Στην πρόσφατη έκθεση για τον ΚΜ<sup>7</sup>, το ΚΕΠΕ υπολογίζει ότι το ποσοστό αυτών που αμείβονται με τον ΚΜ κυμαίνεται από 20% ως 33% περίπου, ανάλογα με τον ορισμό που χρησιμοποιείται κάθε φορά. Αυτό σημαίνει ότι ένα μεγάλο μέρος των απασχολούμενων πιθανόν να μην αντέχει περαιτέρω μείωση της αγοραστικής δύναμης του. Το τρίτο στοιχείο είναι ότι ο πληθωρισμός είναι υψηλότερος στην Ελλάδα από τον μέσο όρο της Ευρωζώνης ολόκληρο το 2022<sup>8</sup>. Αυτό σημαίνει ότι πιθανότατα χειροτερεύει η ανταγωνιστικότητα κόστους της χώρας μας, καθώς οι εξαγωγές γίνονται ακριβότερες<sup>9</sup>.

Σε κάθε περίπτωση δύο ερωτήματα πρέπει να απαντηθούν προκειμένου να προσπαθήσει κανείς να σκιαγραφήσει τις αναμενόμενες εξελίξεις στην αγορά εργασίας. Το πρώτο ερώτημα είναι πόσο θα επηρεάσει η περιοριστική νομισματική πολιτική της ΕΚΤ την οικονομική δραστηριότητα στη χώρα μας. Αν η αύξηση των επιτοκίων οδηγήσει, όπως αναμένεται, σε επιβράδυνση του ρυθμού ανάπτυξης, τον οποίο η Ευρωπαϊκή Επιτροπή<sup>10</sup> αναθεώρησε σε 4% τον Ιούλιο για το τρέχον έτος (αν και το ΚΕΠΕ πρόσφατα αναθεώρησε τον ρυθμό μεγέθυνσης για το 2022 προς τα πάνω, στο 5,5%)<sup>11</sup>, τότε ενδέχεται να μειωθεί η ζήτηση για εργασία και ο ρυθμός προσλήψεων. Γενικά, οι δυσμενείς προσδοκίες για το μέλλον περιορίζουν την επιχειρηματική δραστηριότητα και, κατά

3. Η ηλεκτρική ενέργεια αποτελεί ταυτόχρονα εισροή στην παραγωγική διαδικασία για τις επιχειρήσεις και καταναλωτικό προϊόν για τα νοικοκυριά.

4. Βλέπε στοιχεία από ΕΛΣΤΑΤ εδώ: <<https://www.statistics.gr/el/statistics/-/publication/DKT87/->>.

5. Βλέπε <<https://www.etuc.org/en/pressrelease/record-fall-value-statutory-minimum-wages>>.

6. Κανελλόπουλος, Ν.Κ. (2022), Η διανεμητική επίδραση του πληθωρισμού, ΚΕΠΕ, *Οικονομικές Εξελίξεις*, τ. 48, σσ. 65-86.

7. ΚΕΠΕ (2022), Αξιολόγηση του ισχύοντος νομοθετημένου κατώτατου μισθού και ημερομισθίου. ΚΕΠΕ. Έκθεση για το Υπουργείο Εργασίας και Κοινωνικών Υποθέσεων.

8. Βλέπε στοιχεία της Eurostat για τον εναρμονισμένο δείκτη τιμών καταναλωτή εδώ: <[https://ec.europa.eu/eurostat/databrowser/view/PRC\\_HICP\\_MANR\\_\\_custom\\_423086/bookmark/table?lang=en&bookmarkId=6f2a5933-7185-4e78-b8eb-3f93c1436a24](https://ec.europa.eu/eurostat/databrowser/view/PRC_HICP_MANR__custom_423086/bookmark/table?lang=en&bookmarkId=6f2a5933-7185-4e78-b8eb-3f93c1436a24)>.

9. Το πόσο μεγάλη είναι αυτή η μείωση απαιτεί εις βάθος ανάλυση της σύνθεσης των εξαγωγών και της σχετικής μεταβολής των τιμών τους έναντι των ανταγωνιστών μας.

10. Βλέπε <[https://economy-finance.ec.europa.eu/economic-surveillance-eu-economies/greece/economic-forecast-greece\\_en](https://economy-finance.ec.europa.eu/economic-surveillance-eu-economies/greece/economic-forecast-greece_en)>.

11. Βλέπε <[https://www.kepe.gr/index.php/el/deltia-typoy/item/3198-30\\_9\\_2022.html](https://www.kepe.gr/index.php/el/deltia-typoy/item/3198-30_9_2022.html)>.

συνέπεια, την απασχόληση. Συνεπώς είναι μάλλον απαραίτητο η Ελληνική Πολιτεία, στον βαθμό που δεν επιβαρύνει υπέρμετρα τις μελλοντικές γενεές, να συνεχίσει να παράσχει βοήθεια στους πιο αδύναμους οικονομικά. Στο πλαίσιο αυτό τα μέτρα ύψους €5,5 δισ. που εξαγγέλθηκαν στη ΔΕΘ κινούνται στη σωστή κατεύθυνση, αφού αναμένεται να συγκρατήσουν το διαθέσιμο εισόδημα και να τονώσουν την ιδιωτική κατανάλωση και άρα το ΑΕΠ<sup>12</sup>. Μέρος αυτής της βοήθειας θα μπορούσε να χρηματοδοτηθεί σε ευρω-

παϊκό επίπεδο, ενώ είναι σημαντικό να συνεχιστούν και οι καλές αναπτυξιακές επιδόσεις της οικονομίας με περαιτέρω αύξηση των επενδύσεων. Το δεύτερο ερώτημα είναι πόσο ισχυρή θα είναι η συμβολή των κονδυλίων του Ταμείου Ανάκαμψης και Ανθεκτικότητας (RRF) στον οικονομικό μετασχηματισμό της χώρας και στην επιτάχυνση του ρυθμού ανάκαμψης μέσα από τη βέλτιστη διαχείριση και κατανομή τους και στόχο, εκτός των άλλων, τη δημιουργία βιώσιμων και καλά αμειβόμενων θέσεων απασχόλησης.

---

12. Στα μέτρα αυτά περιλαμβάνεται έκτακτη εισοδηματική στήριξη 2,3 εκατ. ευάλωτων πολιτών, όπως π.χ. η επιταγή ακρίβειας, δηλαδή ένα έκτακτο επίδομα της τάξης των 250 ευρώ σε χαμηλοσυνταξιούχους (έως 800 ευρώ), μακροχρόνια άνεργους, δικαιούχους επιδόματος ΑΜΕΑ και ανασφάλιστους υπερέλικες του ΟΠΕΚΑ, αύξηση του φοιτητικού επιδόματος, αύξηση του επιδόματος θέρμανσης και των δικαιούχων, επέκταση του προγράμματος «Τουρισμός για όλους», 40% μείωση των ασφαλιστικών εισφορών ως το τέλος του 2023 σε επιχειρήσεις που μετατρέπουν συμβάσεις μερικής απασχόλησης σε μόνιμες, μονιμοποίηση της μείωσης του 3% στις ασφαλιστικές εισφορές, κατάργηση της Ειδικής Εισφοράς Αλληλεγγύης, κ.ά.