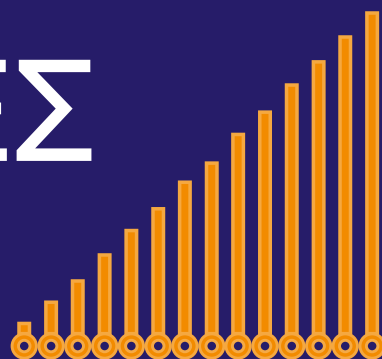


# ΟΙΚΟΝΟΜΙΚΕΣ ΕΞΕΛΙΞΕΙΣ



- Μακροοικονομική ανάλυση και προβλέψεις
- Δημόσια οικονομικά
- Ανθρώπινοι πόροι και κοινωνικές πολιτικές
- Αναπτυξιακές πολιτικές και κλάδοι
- Ειδικά Θέματα



# 3. Ανθρώπινοι πόροι και κοινωνικές πολιτικές

## 3.1. Εξελίξεις στην αγορά εργασίας

### Ιωάννης Χολέζας

Τα πιο πρόσφατα διαθέσιμα δεδομένα για την αγορά εργασίας δείχνουν ότι το ποσοστό ανεργίας μειώθηκε οριακά τον Ιούνιο του 2014 σε σύγκριση με τον Μάιο του ίδιου έτους και τον Ιούνιο του 2013, καθώς ο αριθμός των ανέργων μειώθηκε κατά περίπου 4,5% και 2%, αντίστοιχα. Επιπλέον, η απασχόληση, τόσο ως ποσοστό επί του πληθυσμού όσο και ως απόλυτος αριθμός απασχολούμενων, αυξήθηκε τον ίδιο μήνα. Οι νέοι εμφανίζουν αξιόλογη μείωση της ανεργίας, σε αντιδιαστολή με τις υπόλοιπες ηλικιακές ομάδες, η οποία όμως πιθανόν οφείλεται στα επιδοτούμενα προγράμματα απασχόλησης, καθώς είναι η ομάδα που απολαμβάνει τη μεγαλύτερη στήριξη από την πολιτεία, χωρίς αυτό να αποκλείει περιθώρια βελτίωσης. Σε επίπεδο τριμήνου, το γενικό ποσοστό ανεργίας υποχώρησε σε 26,6% το δεύτερο τρίμηνο του έτους συνεπικουρούμενο από την ενίσχυση του τουριστικού ρεύματος. Η εικόνα είναι λιγότερο αποκαρδιωτική το δεύτερο τρίμηνο του έτους για τους αποφοίτους Τεχνικής εκπαίδευσης και περισσότερο ανησυχητική για τους απόφοιτους Πανεπιστημίου, αν και δεν πρέπει να βιαστεί κάποιος να εξαγάγει συμπεράσματα. Η διάρκεια της ανεργίας είναι μία παράμετρος που συνεχίζει να προβληματίζει, όπως επίσης και η αδυναμία των ανέργων που αναζητούν εργασία για πρώτη φορά να βρουν σε εύλογο χρονικό διάστημα, δύο σημεία που οφείλουν να απασχολήσουν περισσότερο τους σχεδιαστές των ενεργητικών πολιτικών απασχόλησης.

Παράλληλα, η μείωση της απασχόλησης σε κλάδους που πλήττονται δυσανάλογα από την ύφεση συνεχίζεται και δημιουργεί την ανάγκη καλύτερου προσανατολισμού των υφιστάμενων προγραμμάτων επανεκπαίδευσης και κατάρτισης των ανέργων. Αναφορικά με τις καθαρές ροές μισθωτής απασχόλησης, να μεν οι προσλήψεις ως και τον Αύγουστο συνεχίζουν να ξεπερνούν τις απολύσεις, ωστόσο περίπου οι μισές αφορούν σε ευέλικτες μορφές απασχόλησης, ενώ συχνό είναι και το φαινόμενο της μετατροπής συμβάσεων πλήρους απασχόλησης

σε μερική ή εκ περιτροπής απασχόληση για αυτούς που απασχολούνται ακόμη. Ένα στοιχείο αισιοδοξίας, όμως, είναι η σημαντική μείωση των μετατροπών χωρίς τη σύμφωνη γνώμη του απασχολούμενου σε σύγκριση τόσο με την εικόνα πριν από ένα έτος όσο και με την εικόνα του προηγούμενου μήνα.

### 3.1.1. Μηνιαία στοιχεία για την ανεργία και την απασχόληση

Η εικόνα της αγοράς εργασίας στη χώρα είναι σχετικά στάσιμη το τρέχον έτος, γεγονός παρήγορο, καθώς δεν επιδεινώνεται περαιτέρω, αλλά ταυτόχρονα ανησυχητικό, μιας και η περιορισμένη αποκλιμάκωση των ποσοστών ανεργίας και η οριακή μόνο αύξηση της απασχόλησης δημιουργούν αμφιβολίες ως προς τη θετική εξέλιξη των μεγεθών αυτών στο άμεσο μέλλον και την ανακούφιση των κοινωνικών ομάδων που υφίστανται τις κοινωνικές και οικονομικές επιπτώσεις της ύφεσης. Προκειμένου να σκιαγραφηθεί μια πληρέστερη εικόνα της αγοράς εργασίας, αξιοποιήθηκαν τα μηνιαία δεδομένα των Ερευνών Εργατικού Δυναμικού που φτάνουν ως τον Ιούνιο του τρέχοντος έτους, παράλληλα με τα τριμηνιαία στοιχεία. Το βασικό μειονέκτημα των πρώτων είναι ότι παρέχουν περιορισμένη πληροφόρηση.

Με βάση αυτά τα μηνιαία δεδομένα των Ερευνών Εργατικού Δυναμικού, το εποχικά προσαρμοσμένο ποσοστό ανεργίας των απόμων ηλικίας 15-74 ετών στη χώρα έφτασε το 27,0% τον Ιούνιο του τρέχοντος έτους (βλέπε Διάγραμμα 3.1.1).<sup>1</sup> Αυτό συνεπάγεται μείωση της ανεργίας κατά δύο δέκατα της μονάδας σε σύγκριση με τον Μάιο και μείωση κατά έξι δέκατα σε σύγκριση με τον Ιούνιο του προηγούμενου έτους. Ο αριθμός των ανέργων (μη προσαρμοσμένος εποχικά) μειώθηκε σε σύγκριση με τον Μάιο κατά 4,4% (ή 58 χιλ.) και σε σύγκριση με τον Ιούνιο του περασμένου έτους κατά 1,8% (ή 23,5 χιλ.). Με δεδομένη την αύξηση της οικονομικής δραστηριότητας που προκαλεί η έναρξη της τουριστικής περιόδου, η μείωση των ανέργων τον Ιούνιο είναι αναμενόμενη. Υπολείπεται, ωστόσο, αν συγκριθεί με τον Ιούνιο του 2013, οπότε οι άνεργοι είχαν μειωθεί σε σύγκριση με τον Μάιο του ίδιου έτους κατά 79,3 χιλ. (ή 5,5%). Παράλληλα με τη μείωση των ανέργων, οι απασχολούμενοι τον Ιούνιο αυξήθηκαν, τόσο συγκριτικά με τον Μάιο

1. Η εποχική στάθμιση έχει ως αποτέλεσμα τη χρονική εξομάλυνση των στατιστικών σειρών. Με άλλα λόγια μειώνεται η μεταβλητότητα των δεδομένων που προκαλείται από τη μηνιαία μεταβολή και ενίοτε οφείλεται σε έκτακτους παράγοντες.

κατά 1,2% (ή 42,8 χιλ.) όσο και συγκριτικά με τον ίδιο μήνα του προηγούμενου έτους κατά 0,8% (ή 27 χιλ.). Τον Ιούνιο του προηγούμενου έτους (2013) η εικόνα ήταν εντελώς διαφορετική, καθώς οι απασχολούμενοι μειώθηκαν σε σχέση με ένα έτος πριν (Ιούνιος 2012).

Στην προκειμένη περίπτωση τα μεγέθη της απασχόλησης και της ανεργίας κινούνται παράλληλα, αλλά αυτό δεν συνεπάγεται ότι δεν μπορούν να αποκλίνουν. Για παράδειγμα, παροτρύνεται ο αναγνώστης να αντιπαραβάλει τα αντίστοιχα δεδομένα του Μαΐου του 2014 για άνεργους και απασχολούμενους. Αυτό σημαίνει ότι μια ολοκληρωμένη ανάλυση της αγοράς εργασίας δεν μπορεί να στηρίζεται μόνο στην ανεργία, αλλά πρέπει οπωσδήποτε να εξετάζει και την εξέλιξη της απασχόλησης. Λαμβάνοντας αυτά υπόψη, το ποσοστό των απασχολούμενων στον πληθυσμό αυξήθηκε τον Ιούνιο τόσο συγκριτικά με τον Μάιο του 2014 όσο και συγκριτικά με τον Ιούνιο του 2013, ενώ η εικόνα πριν από ένα έτος ήταν πολύ διαφορετική, σημειώνοντας μείωση σε επίπεδο έτους και αύξηση σε επίπεδο μήνα.

**ΔΙΑΓΡΑΜΜΑ 3.1.1**  
Μηνιαίο ποσοστό ανεργίας εποχικά προσαρμοσμένο ή μη (%)

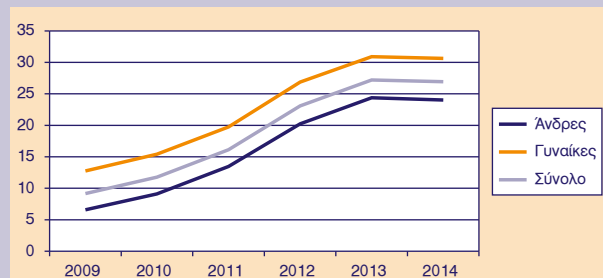


Πηγή: Δημοσιευμένα στοιχεία των Ερευνών Εργατικού Δυναμικού, ΕΛΣΤΑΤ.

Αναφορικά με το φύλο, οι γυναίκες συνεχίζουν να έχουν υψηλότερο ποσοστό ανεργίας σε σύγκριση με τους άνδρες (31,1% έναντι 23,8% τον Ιούνιο), εμφανίζοντας όμως σταθερότητα σε σύγκριση με τον Μάιο, ενώ στους άνδρες η ανεργία μειώθηκε οριακά (βλέπε Διάγραμμα 3.1.2). Σε σύγκριση με ένα χρόνο πίσω το ποσοστό ανεργίας μειώθηκε οριακά για τις γυναίκες και περίπου κατά μία εκατοστιαία μονάδα για τους άνδρες, μια παρατήρηση αναμφίβολα θετική. Το πρώτο εξάμηνο του έτους το μέσο ποσοστό ανεργίας στους άνδρες συνεχίζει να είναι χαμηλότερο, όπως άλλωστε

και τα προηγούμενα έτη, όμως η διαφορά των δύο φύλων διατηρείται σχετικά σταθερή στη διάρκεια της κρίσης (γύρω στις έξι εκατοστιαίες μονάδες). Ωστόσο, ο λόγος των ποσοστών ανεργίας μειώθηκε από 1,9 το πρώτο εξάμηνο του 2009 σε 1,3 το πρώτο εξάμηνο του 2012, τιμή που παραμένει σταθερή ως το 2014. Αυτό σημαίνει ότι η ανεργία αυξάνεται αναλογικά για τα δύο φύλα στη διάρκεια της ύφεσης, όχι όμως και ο αριθμός των ανέργων όπως φάνηκε σε προηγούμενα τεύχη των *Οικονομικών Εξελίξεων*.

**ΔΙΑΓΡΑΜΜΑ 3.1.2**  
Ποσοστό ανεργίας ανά φύλο στο πρώτο εξάμηνο των ετών 2009-2014 (%)



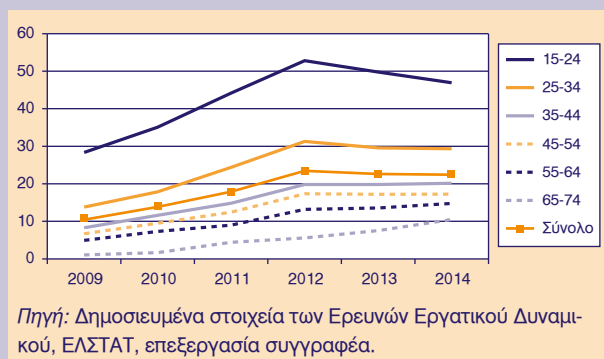
Πηγή: Δημοσιευμένα στοιχεία των Ερευνών Εργατικού Δυναμικού, ΕΛΣΤΑΤ, επεξεργασία συγγραφέα.

Αντίστοιχα με τις γυναίκες, υψηλότερα από το μέσο όρο είναι τα ποσοστά ανεργίας των νέων, δηλαδή των ατόμων ηλικίας 15-24 ετών που αναζητούν, αλλά δε βρίσκουν εργασία. Το φαινόμενο έχει επισημανθεί πολλάκις στην ελληνική και ευρωπαϊκή πραγματικότητα. Το ενδιαφέρον στην περίπτωση της Ελλάδας είναι ότι η διαφορά είναι πολύ μεγαλύτερη σε σύγκριση με τα άτομα μεγαλύτερων ηλικιακών ομάδων. Ωστόσο, το παρήγορο είναι ότι το πρώτο εξάμηνο του έτους, μετά από μια ανοδική πορεία που ξεκίνησε το 2009, το ποσοστό ανεργίας των νέων αποκλιμακώνεται κατά περίπου 2,9 εκατοστιαίες μονάδες (βλέπε Διάγραμμα 3.1.3). Η παρατήρηση είναι ιδιαίτερα σημαντική δεδομένου ότι καμία άλλη ηλικιακή ομάδα δεν εμφανίζει ανάλογη μείωση στο ποσοστό ανεργίας το τελευταίο έτος. Αντίθετα, η ομάδα 55-64 ετών εμφανίζει αύξηση 1,2 εκατοστιαίες μονάδες την ίδια περίοδο.<sup>2</sup> Μάλιστα, το 2009, οπότε η ανεργία ήταν σε πολύ χαμηλότερα επίπεδα για όλους, ο λόγος ποσοστό ανεργίας νέων προς ποσοστό ανεργίας για το σύνολο του πληθυσμού (15-74 ετών) ήταν 2,7 στο εξάμηνο, ενώ το 2014 ο αντίστοιχος λόγος είναι 2,1. Αν μη τι άλλο, πρόκειται για μια εντυπωσιακή μείωση και μια πιθανή ερμηνεία μπορεί να αναζητηθεί στις ενεργητικές πολιτικές απασχόλησης που εφαρμόζονται με έμφαση

2. Άλλη μια ευαίσθητη ηλικιακή ομάδα που αξίζει να έχει την προσοχή της πολιτείας, καθώς τα περιθώρια ελιγμών είναι εξαιρετικά περιορισμένα λόγω ηλικίας.

στους νέους. Αν και δεν αμφισβητείται η χρησιμότητα των πολιτικών αυτών στην αποφυγή της απαξίωσης του ανθρώπινου κεφαλαίου που ενσωματώνουν οι νέοι και στην πρόληψη της κοινωνικής αποξένωσής τους, ωστόσο εύλογα τίθεται το ερώτημα της αποτελεσματικότητάς τους. Με άλλα λόγια, η μείωση της ανεργίας που επετεύχθη είναι ανάλογη του κόστους που επιβάρυνε τον κρατικό ή κοινοτικό προϋπολογισμό; Και τι είδους απασχόληση προσέφεραν τα προγράμματα αυτά; Πρόκειται για βιώσιμη απασχόληση ή μήπως για ευκαιριακή; Είναι η απασχόληση ανάλογη των ικανοτήτων και δεξιοτήτων που διαθέτουν οι νέοι ή μήπως όχι; Αυτά, και πολλά άλλα, είναι ζητήματα που οφείλουν να διερευνηθούν, προκειμένου να αξιολογηθούν οι πολιτικές που εφαρμόζονται, όχι για να διακοπούν, αλλά για να γίνουν διορθωτικές παρεμβάσεις όπου είναι απαραίτητο, για να βελτιωθεί η στόχευση και να αυξηθεί η αποτελεσματικότητά τους και, γιατί όχι, να συμπληρωθούν και από άλλες πρωτοβουλίες.

**ΔΙΑΓΡΑΜΜΑ 3.1.3**  
**Ποσοστό ανεργίας κατά ηλικιακή ομάδα στο πρώτο εξάμηνο των ετών 2009-2014 (%)**



### 3.1.2. Τριμηνιαία στοιχεία για την ανεργία και την απασχόληση

Η ανάλυση των μηνιαίων δεδομένων που προηγήθηκε δεν δίνει πληροφορίες σε βάθος. Λείπουν, για παράδειγμα, δεδομένα που συνδέονται με την εκπαίδευση ή δεδομένα που συνδυάζουν περισσότερα του ενός χαρακτηριστικά, π.χ. ηλικία και φύλο. Επομένως, είναι

αναγκαίο να αξιοποιηθούν τα τριμηνιαία δεδομένα των Ερευνών Εργατικού Δυναμικού, παρά το γεγονός ότι τα τελευταία διαθέσιμα αφορούν στο δεύτερο τρίμηνο του 2014, δηλαδή τους μήνες Απρίλιο, Μάιο και Ιούνιο. Αυτό σημαίνει ότι οι εξελίξεις ενσωματώνουν την ισχυρή επίδραση του τουρισμού στα μεγέθη της ανεργίας και της απασχόλησης. Σε γενικό επίπεδο, λοιπόν, το ποσοστό ανεργίας μειώθηκε σε 26,6%, πάνω από μία εκατοστιαία μονάδα σε σύγκριση με το πρώτο τρίμηνο του έτους και μισή μονάδα χαμηλότερα από το αντίστοιχο τρίμηνο του 2013. Οι απασχολούμενοι αυξήθηκαν κατά 1,6% (55,4 χιλ.) σε σύγκριση με το πρώτο τρίμηνο, αλλά είναι μειωμένοι σε σύγκριση με το δεύτερο τρίμηνο του 2013 κατά 2,6% (93,1 χιλ.), οπότε το ποσοστό απασχόλησης για το σύνολο του πληθυσμού άνω των 15 ετών έφτασε το 38,1%.

Η ανάλυση με βάση τα τριμηνιαία δεδομένα περιορίζεται σε χαρακτηριστικά που δεν είναι διαθέσιμα σε μηνιαία βάση, δηλαδή στο εκπαιδευτικό επίπεδο του πληθυσμού,<sup>3</sup> στη διοικητική περιφέρεια διαμονής και στη διάρκεια της ανεργίας, ενώ ιδιαίτερη βαρύτητα δίνεται στην απασχόληση. Ο λόγος είναι ότι το ποσοστό ανεργίας δε δίνει πλήρη εικόνα των εξελίξεων στην αγορά εργασίας, καθώς επηρεάζεται από τις μεταβολές πολλών μεγεθών, όπως είναι το εργατικό δυναμικό, ο αριθμός των ανέργων και ο πληθυσμός. Ενδεικτικά αναφέρεται ότι μια μείωση του ποσοστού ανεργίας μπορεί να οφείλεται είτε σε μείωση των ανέργων, καθώς κάποιοι εξ αυτών βρήκαν δουλειά ή έπαψαν να ψάχνουν για δουλειά, άρα δεν καταγράφονται πλέον στο εργατικό δυναμικό. Εναλλακτικά, η ανεργία μπορεί να μειώνεται, επειδή κάποιοι εκ των ανέργων αποφάσισαν να αναζητήσουν εργασία στο εξωτερικό, δηλαδή μετανάστευσαν.<sup>4</sup> Επομένως, ένα ασφαλέστερο κριτήριο των εξελίξεων στην αγορά εργασίας είναι η απασχόληση, έστω και αν υπόκειται στους δικούς της περιορισμούς, όπως είναι η συχνά ανακριβής καταγραφή του αριθμού των απασχολούμενων λόγω περιπτώσεων ανασφάλιστης και αδήλωτης εργασίας.<sup>5</sup>

#### Εκπαίδευση

Όπως σημειώνεται σχεδόν σε κάθε μελέτη που αφορά στη σχέση του εκπαιδευτικού επιπέδου με την κατάσταση στην αγορά εργασίας, το ποσοστό ανεργίας είναι

3. Να σημειωθεί στο σημείο αυτό ότι τα δεδομένα που είναι διαθέσιμα από την ΕΛΣΤΑΤ για επιμέρους χαρακτηριστικά, όπως είναι η εκπαίδευση ή η περιφέρεια διαμονής, αφορούν σε ολόκληρο τον πληθυσμό άνω των 15 ετών. Επομένως, δεν είναι άμεσα συγκρίσιμα με προηγούμενους πίνακες και διαγράμματα στα οποία τα δεδομένα αναφέρονται σε άτομα ηλικίας 15-64 ετών.

4. Ας μην ξεχνάμε ότι για πολλούς οι έντονες μεταναστευτικές ροές τις δεκαετίες του 1950 και του 1960 αποτελούν τμήμα της πολιτικής απασχόλησης της εποχής, καθώς η απορρόφηση των ανέργων δεν ήταν εφικτή από την αναιμική ελληνική οικονομία.

5. Στις συνεντεύξεις στο πλαίσιο των ΕΕΔ οι ερωτώμενοι δεν έχουν κίνητρο να δηλώσουν ψευδή στοιχεία, καθώς ξεκαθαρίζεται εξ αρχής ότι όποια πληροφορία παρέχουν είναι εμπιστευτική. Ωστόσο, δεν μπορεί να αποκλειστεί η πιθανότητα κάποιοι να δηλώνουν από φόβο άνεργοι ή οικονομικά μη ενεργοί, ενώ στην πραγματικότητα απασχολούνται παράνομα (ανασφάλιστοι και αδήλωτοι).

υψηλότερο και το ποσοστό απασχόλησης χαμηλότερο για τα άτομα με χαμηλό εκπαιδευτικό επίπεδο. Η εικόνα στο πρώτο τρίμηνο του 2014 δεν είναι διαφορετική (βλέπε Πίνακα 3.1.1).

Το ποσοστό ανεργίας κυμαίνεται από 32,0% για τους απόφοιτους Γυμνασίου έως 13,3% για τους κατόχους Διδακτορικού ή Μεταπτυχιακού τίτλου. Στις περισσότερες εκπαιδευτικές κατηγορίες καταγράφεται μείωση του αριθμού των ανέργων. Σε σύγκριση με το δεύτερο τρίμηνο του 2013 μόνο οι άνεργοι απόφοιτοι Πανεπιστημίου και οι κάτοχοι Μεταπτυχιακού ή/και Διδακτορικού τίτλου έχουν αυξηθεί, ενώ σε σύγκριση με το προηγούμενο τρίμηνο (2014α) μόνο οι άνεργοι πτυχιούχοι Πανεπιστημίου έχουν αυξηθεί. Πρέπει ωστόσο να επισημανθεί ότι, σε επίπεδο έτους και παρά τα χαμηλά ποσοστά ανεργίας σε σύγκριση με τις υπόλοιπες εκπαιδευτικές ομάδες, οι δύο υψηλότερες εκπαιδευτικές κατηγορίες δε φαίνεται να τα καταφέρνουν πολύ καλά αναλογικά, λαμβάνοντας υπόψη ότι ως περισσότερο εκπαιδευμένοι έχουν και περισσότερες πιθανότητες να βρουν εργασία στο εξωτερικό συγκριτικά με απόφοιτους χαμηλότερων βαθμίδων, καθώς ο αριθμός των ανέργων αυξάνεται (6,8% και 2,0% για κατόχους Διδακτορικού ή/και Μεταπτυχιακού τίτλου και απόφοιτους Πανεπιστημίου αντίστοιχα). Από την άλλη πλευρά, σημαντική μείωση του αριθμού των ανέργων σε σύγκριση με το δεύτερο τρίμηνο του 2013 εμφανίζουν οι απόφοιτοι Τεχνικής εκπαίδευσης (7,6%).

Το ποσοστό απασχόλησης διαφέρει επίσης σημαντικά μεταξύ των διαφορετικών εκπαιδευτικών κατηγοριών

και κυμαίνεται το δεύτερο τρίμηνο του έτους από 18,3% για τους απόφοιτους Δημοτικού (ή λιγότερο) ως 75,2% για τους κατόχους Διδακτορικού ή/και Μεταπτυχιακού τίτλου. Η σχέση εκπαίδευσης-απασχόλησης μοιάζει να είναι σχεδόν γραμμική. Οι μεταβολές του αριθμού των απασχολούμενων το δεύτερο τρίμηνο του 2014 σε σύγκριση με το πρώτο τρίμηνο του 2014 είναι θετικές, με μοναδική εξαίρεση τους απόφοιτους Πανεπιστημίου, ενώ σε επίπεδο έτους άξια λόγου αύξηση της απασχόλησης κατά 46,4 χιλ. (ή 7,4%) εμφανίζουν οι απόφοιτοι Τεχνικής εκπαίδευσης και οι κάτοχοι Διδακτορικού ή/και Μεταπτυχιακού τίτλου κατά 19,4 χιλ. (ή 14,6%). Στις υπόλοιπες εκπαιδευτικές ομάδες οι απασχολούμενοι μειώθηκαν σε επίπεδο έτους.

Λαμβάνοντας υπόψη σε συνδυασμό τα δεδομένα για την ανεργία και την απασχόληση, μπορεί να εξαχθεί το συμπέρασμα ότι, συγκριτικά με τις υπόλοιπες εκπαιδευτικές κατηγορίες, οι απόφοιτοι Τεχνικής εκπαίδευσης δε φαίνεται να τα πηγαίνουν άσχημα, από όποια πλευρά και αν το εξετάσει κάποιος. Σε αντιδιαστολή, η εικόνα δεν είναι αισιόδοξη για τους απόφοιτους Πανεπιστημίου. Ωστόσο, καλό είναι να μην βιαστεί κάποιος να εξαγάγει συμπεράσματα.

#### Διοικητική περιφέρεια

Η εικόνα της αγοράς εργασίας διαφοροποιείται ανάλογα με τη γεωγραφική περιοχή και τις τοπικές αγορές εργασίας. Αν και η ομαδοποίηση δεν είναι καθόλου απλή υπόθεση, καθώς ο προσδιορισμός των τοπικών

**ΠΙΝΑΚΑΣ 3.1.1 Ποσοστό ανεργίας και απασχόλησης κατά εκπαιδευτικό επίπεδο**

	2013β (%)	2014α (%)	2014β (%)	2013β-2014β (σε χιλ. και %)	2014α-2014β (σε χιλ.)
<b>Ανεργία</b>					
Διδακτορικό ή/και Μεταπτυχιακός τίτλος	14,2	15,3	13,3	1,5 (-0,8)	-1,6
Πανεπιστήμιο	17,7	18,7	19,0	3,2 (1,3)	0,8
Τεχνική εκπαίδευση	30,6	29,2	27,5	-21,0 (-3,1)	-12,4
Λύκειο	29,3	31,1	29,5	-23,1 (0,2)	-26,9
Γυμνάσιο	32,5	33,1	32,0	-6,6 (-0,6)	-5,9
Δημοτικό ή λιγότερο	27,7	28,3	26,8	-24,4 (-0,8)	-16,2
<b>Απασχόληση</b>					
Διδακτορικό ή/και Μεταπτυχιακός τίτλος	74,8	72,5	75,2	19,4 (0,4)	13,4
Πανεπιστήμιο	61,9	59,0	58,4	-45,2 (-3,5)	-10,6
Τεχνική εκπαίδευση	55,8	56,4	57,9	46,4 (2,1)	24,0
Λύκειο	42,4	40,2	41,1	-65,7 (-1,3)	28,2
Γυμνάσιο	30,5	29,7	30,5	-5,1 (0,0)	5,2
Δημοτικό ή λιγότερο	19,3	18,3	18,3	-42,9 (-1,0)	-4,7

Πηγή: Δημοσιευμένα στοιχεία των Ερευνών Εργατικού Δυναμικού, ΕΛΣΤΑΤ, επεξεργασία συγγραφέα.

αγορών εργασίας είναι περίπλοκος, χρησιμοποιείται προσεγγιστικά, και μάλλον ατελώς, η έννοια της διοικητικής περιφέρειας. Όπως φαίνεται ξεκάθαρα από τις αναλύσεις στα προηγούμενα τεύχη των *Οικονομικών Εξελίξεων*, τόσο η ανεργία όσο και η απασχόληση διαφέρουν σημαντικά μεταξύ των δεκατριών διοικητικών περιφερειών της χώρας. Και τα δύο μεγέθη εμφανίζουν εποχική μεταβλητότητα, δηλαδή μεταβάλλονται προς την ίδια κατεύθυνση σε συγκεκριμένες χρονικές περιόδους κάθε έτος, σε κάποιες περιφέρειες περισσότερο από άλλες, αν και σε εθνικό επίπεδο οι επιμέρους μεταβολές αντισταθμίζονται σε κάποιο βαθμό. Οι συχνά

έντονες αυτές διακυμάνσεις<sup>6</sup> σχετίζονται με τη μεταβλητότητα της οικονομικής δραστηριότητας στη διάρκεια ενός έτους. Χαρακτηριστικό είναι το παράδειγμα της τουριστικής δραστηριότητας, η οποία είναι εστιασμένη στους καλοκαιρινούς μήνες και σε κάποιες περιφέρειες περισσότερο από άλλες.

Στον Πίνακα 3.1.2 παρουσιάζονται οι δείκτες ανεργίας και απασχόλησης κατά διοικητική περιφέρεια. Το δεύτερο τρίμηνο του 2014 το ποσοστό ανεργίας κυμαίνεται από 17,9% στο Νότιο Αιγαίο έως 29,9% στη Δυτική Ελλάδα και 29,4% στην Κεντρική Μακεδονία. Σε σύγκριση με το 2014α, μείωση των ανέργων καταγράφεται σε

**ΠΙΝΑΚΑΣ 3.1.2 Ποσοστό ανεργίας και απασχόλησης κατά διοικητική περιφέρεια**

	2013β (%)	2014α (%)	2014β (%)	2013β-2014β (σε χιλ. και %)	2014α-2014β (σε χιλ.)
<b>Ανεργία</b>					
Ανατ. Μακεδονία & Θράκη	26,9	25,4	23,9	-7,5 (-10,9)	-3,7
Κεντρική Μακεδονία	30,1	29,9	29,4	-18,7 (-7,5)	-1,1
Δυτική Μακεδονία	32,9	28,5	27,3	-9,0 (-22,6)	-1,5
Ήπειρος	27,7	28,5	28,3	-2,7 (-6,3)	-0,7
Θεσσαλία	25,6	25,2	25,1	-3,4 (-4,2)	-1,1
Ιόνια Νησιά	16,6	27,4	21,1	2,3 (13,3)	-5,2
Δυτική Ελλάδα	28,5	29,7	29,9	-7,4 (-8,1)	0,7
Στερεά Ελλάδα	26,7	27,6	26,8	-1,7 (-2,6)	-2,9
Αττική	28,1	28,1	27,4	-23,5 (-4,5)	-16,7
Πελοπόννησος	22,2	23,4	23,6	0,7 (1,2)	1,1
Βόρειο Αιγαίο	21,7	24,4	22,7	0,4 (2,2)	-1,5
Νότιο Αιγαίο	19,3	30,3	17,9	1,7 (6,4)	-18,9
Κρήτη	23,7	27,0	22,8	-1,5 (-2,3)	-10,9
<b>Απασχόληση</b>					
Ανατ. Μακεδονία & Θράκη	37,3	36,9	37,9	8,8 (4,7)	5,1
Κεντρική Μακεδονία	35,8	34,2	34,8	-27,2 (-4,7)	8,9
Δυτική Μακεδονία	32,8	33,7	34,2	0,9 (1,1)	0,9
Ήπειρος	36,3	34,3	34,2	-10,2 (-9,1)	-0,5
Θεσσαλία	38,2	37,6	37,4	-3,7 (-1,6)	-1,6
Ιόνια Νησιά	43,9	37,7	42,0	-13,8 (-15,8)	7,5
Δυτική Ελλάδα	36,8	34,5	34,4	-32,7 (-14,2)	-0,5
Στερεά Ελλάδα	37,4	36,4	36,3	-5,0 (-2,8)	-0,6
Αττική	39,8	39,6	39,6	-18,3 (-1,4)	-1,1
Πελοπόννησος	40,3	39,8	40,2	-13,4 (-6,6)	1,6
Βόρειο Αιγαίο	39,5	36,1	36,7	-2,5 (-3,8)	1,0
Νότιο Αιγαίο	45,1	39,0	46,6	18,9 (17,1)	21,2
Κρήτη	43,1	39,6	42,3	5,3 (2,5)	13,6

Πηγή: Δημοσιευμένα στοιχεία των Ερευνών Εργατικού Δυναμικού, ΕΛΣΤΑΤ, επεξεργασία συγγραφέα.

6. Για παράδειγμα, με βάση τον αριθμό των ανέργων από το πρώτο τρίμηνο του 2008 και έπειτα, οι περιφέρειες με το μεγαλύτερο λόγο τυπικής απόκλισης/μέσο αριθμό ανέργων είναι το Βόρειο Αιγαίο, η Αττική, η Κρήτη και η Κεντρική Μακεδονία. Οι υπολογισμοί είναι διαθέσιμοι από τον συγγραφέα.

έντεκα από τις δεκατρείς περιφέρειες, παρατήρηση που συνάδει με την εποχική ενίσχυση του τουρισμού. Οι μεγαλύτερες μειώσεις σε απόλυτους αριθμούς είναι στις πολυπληθέστερες περιφέρειες, ήτοι στην Κεντρική Μακεδονία και την Αττική. Σε σύγκριση με το δεύτερο τρίμηνο του 2013, δηλαδή με την εικόνα της αγοράς εργασίας ένα έτος πίσω, πέντε στις δεκατρείς περιφέρειες εμφανίζουν αύξηση των ανέργων, ενώ οι υπόλοιπες μείωση, συχνά σημαντική. Οι περιφέρειες των Ιονίων Νήσων και του Νοτίου Αιγαίου εμφανίζουν τις μεγαλύτερες αυξήσεις των ανέργων (2,3 χιλ. ή 13,3% και 1,7 χιλ. ή 6,4%, αντίστοιχα). Σε αντιδιαστολή, αναλογικά σημαντική μείωση των ανέργων καταγράφεται στη Δυτική Μακεδονία (9,0 χιλ. ή 22,6%) και την Ανατολική Μακεδονία & Θράκη (7,5 χιλ. ή 10,9%). Αξιοσημείωτη σταθερότητα του αριθμού των ανέργων το τελευταίο έτος εμφανίζει η Πελοπόννησος. Από την άλλη πλευρά, στηριζόμενοι μόνο στο ποσοστό ανεργίας, τα αποτελέσματα είναι μοιρασμένα, καθώς σε σύγκριση με το 2013β σε τέσσερις περιφέρειες καταγράφεται αύξηση της ανεργίας άνω της μίας εκατοστιαίας μονάδας και σε άλλες τρεις μείωση αντίστοιχου μεγέθους. Στις υπόλοιπες έξι οι μεταβολές στο ποσοστό ανεργίας είναι πολύ μικρές.

Οι περιφέρειες διαφοροποιούνται και ως προς το ποσοστό των απασχολούμενων στον πληθυσμό, όπως ακριβώς συμβαίνει και με το δείκτη ανεργίας. Έτσι, το δεύτερο τρίμηνο του 2014 το ποσοστό απασχόλησης κυμαίνεται από 34,2% στη Δυτική Μακεδονία και την Ήπειρο έως 46,6% στο Νότιο Αιγαίο. Η διαφορά των δώδεκα εκατοστιαίων μονάδων είναι χαρακτηριστική των διαφορών που υπάρχουν μεταξύ των περιφερειών. Πρέπει να σημειωθεί ότι ακόμη και στις περιφέρειες που τα ποσοστά απασχόλησης είναι συγκριτικά υψηλά, υπολείπονται σημαντικά σε σύγκριση με τα αντίστοιχα ευρωπαϊκά. Ενδεικτικά αναφέρεται ότι στην ΕΕ-28 το ποσοστό απασχόλησης των ατόμων άνω των 15 ετών το πρώτο τρίμηνο του 2014 ήταν 51,2% και στην Ευρωζώνη των 18 κρατών-μελών άγγιξε το 50%.<sup>7</sup> Σε σύγκριση με ευρωπαϊκές χώρες του Βορρά δε, η διαφορά στα ποσοστά απασχόλησης είναι ιδιαίτερα διευρυμένη (π.χ. 67,9% στη Νορβηγία ή 59,3% στην Ολλανδία).<sup>8</sup> Οι επιπτώσεις από αυτή την παρατήρηση είναι ότι κάθε απασχολούμενος στην Ελλάδα οφείλει να παράγει για να συντηρήσει ακόμη δύο άτομα, όταν σε άλλες ευρωπαϊκές χώρες οφείλει να συντηρήσει ακόμη ένα. Αυτό σημαίνει ότι είτε πρέπει να εργάζεται τις διπλάσιες ώρες, είτε να έχει τη

διπλάσια παραγωγικότητα για να εξασφαλίσει την ίδια ποιότητα διαβίωσης με τους υπόλοιπους Ευρωπαίους.

Ο αριθμός των απασχολούμενων μεταβάλλεται σε όλες τις περιφέρειες, αλλά το πρόσημο της μεταβολής εξαρτάται από το χρονικό σημείο αναφοράς. Σε σύγκριση με το πρώτο τρίμηνο του 2014, σε πέντε από τις δεκατρείς περιφέρειες καταγράφεται αξιόλογη αύξηση των απασχολούμενων, πιθανόν λόγω ενίσχυσης της τουριστικής δραστηριότητας, καθώς οι μεγαλύτερες αυξήσεις σε αριθμό σημειώνονται στο Νότιο Αιγαίο και την Κρήτη. Από την άλλη πλευρά, σε σύγκριση με την εικόνα της αγοράς εργασίας πριν από ένα έτος, σε εννέα από τις δεκατρείς περιφέρειες καταγράφεται μείωση των απασχολούμενων. Αυτές οι μεταβολές είναι περισσότερο αντιπροσωπευτικές της δύσκολης οικονομικής συγκυρίας που διέρχεται η χώρα. Οι μεγαλύτερες ποσοστιαίες, όχι απαραίτητα και σε απόλυτους αριθμούς, μειώσεις της απασχόλησης το τελευταίο έτος καταγράφονται στα Ιόνια Νησιά (15,8% ή 13,8 χιλ. λιγότεροι απασχολούμενοι), τη Δυτική Ελλάδα (14,2% ή 32,7 χιλ.) και την Ήπειρο (9,1% ή 10,2 χιλ.). Σε αντιδιαστολή, καλύτερη εικόνα εμφανίζει το Νότιο Αιγαίο, καθώς σημειώνεται ετήσια αύξηση των απασχολούμενων 17,1% (18,9 χιλ.).

### Διάρκεια της ανεργίας

Ένα από τα βασικότερα χαρακτηριστικά της ανεργίας είναι η διάρκεια που παραμένει το άτομο σε καθεστώς ανεργίας. Η αιτία είναι οι αρνητικές επιπτώσεις που αναμένεται να έχει ο χρόνος ανεργίας στο άτομο και οι οποίες είναι ψυχολογικές, κοινωνικές και οικονομικές, όπως έχει ήδη λεχθεί σε προηγούμενα τεύχη των *Οικονομικών Εξελίξεων*, και σχετίζονται με ζητήματα όπως η χαμηλή αυτοπεποίθηση, η κατάθλιψη, ο κοινωνικός αποκλεισμός, η φτώχεια, η απαξίωση του ανθρώπινου κεφαλαίου, η αποθάρρυνση και η παύση αναζήτησης εργασίας, κτλ. Τούτων δοθέντων, ιδιαίτερα ευάλωτη κατηγορία ανέργων θεωρούνται οι μακροχρόνια άνεργοι, δηλαδή αυτοί που παραμένουν άνεργοι για περισσότερους από δώδεκα μήνες. Εκτός από τους μακροχρόνια άνεργους, ιδιαίτερα προβληματική περίπτωση θεωρούνται και οι νέοι άνεργοι, δηλαδή αυτοί που αναζητούν εργασία για πρώτη φορά, με άλλα λόγια δεν έχουν εργαστεί ποτέ στο παρελθόν. Οι δύο κατηγορίες συχνά ταυτίζονται. Πρόκειται για άτομα που ψάχνουν

7. Κατά τη συγγραφή του παρόντος δεν υπήρχαν διαθέσιμα στοιχεία για την Ευρωζώνη των 18 ή την ΕΕ-28, καθώς δεν υπάρχουν ακόμη στοιχεία για το δεύτερο τρίμηνο του 2014 σε όλες τις συμμετέχουσες χώρες. Επομένως, επιλέχθηκε να χρησιμοποιηθούν δεδομένα από το πρώτο τρίμηνο.

8. Οι διαφορές είναι αντίστοιχες για τα άτομα ηλικίας 15-64 ετών, την πιο συχνά χρησιμοποιούμενη ηλικιακή ομάδα. Σύμφωνα με δημοσιευμένα στοιχεία της Eurostat, το ποσοστό απασχόλησης στην ΕΕ-28 ήταν 64,1% το πρώτο τρίμηνο του 2014, 63,2% στην Ευρωζώνη των 18 κρατών-μελών και 48,5% στην Ελλάδα.

για πρώτη φορά εργασία περισσότερους από δώδεκα μήνες, δημιουργώντας ένα εκρηκτικό μείγμα.

Στο Διάγραμμα 3.1.4 παρουσιάζονται οι δύο εν λόγω κατηγορίες ανέργων ως ποσοστό επί του συνόλου των ανέργων όπως εξελίχθηκαν τα τελευταία δέκα έτη περίπου. Στον αριστερό κάθετο άξονα μετριέται το ποσοστό των μακροχρόνια ανέργων και στο δεξιό κάθετο άξονα μετριέται το ποσοστό των νέων ανέργων. Είναι ενδιαφέρον ότι πριν την οικονομική ύφεση, οι δύο κατηγορίες κινούνταν παράλληλα ακολουθώντας πτωτική πορεία: όποιος έψαχνε δουλειά για πρώτη φορά έβρισκε σε λιγότερο από ένα έτος, ενώ αυτός που έχανε τη δουλειά του επίσης έβρισκε πριν τους δώδεκα μήνες. Οι νέοι άνεργοι ήταν κατά κανόνα περισσότεροι από τους μακροχρόνια ανέργους: στις αρχές της περιόδου υπό εξέταση οι νέοι άνεργοι αποτελούσαν περίπου το 70% του συνόλου των ανέργων, ενώ οι μακροχρόνια άνεργοι αποτελούσαν το 55% περίπου των ανέργων. Τα δύο ποσοστά δεν αθροίζονται στη μονάδα, απόδειξη ότι οι δύο κατηγορίες συχνά ταυτίζονται.

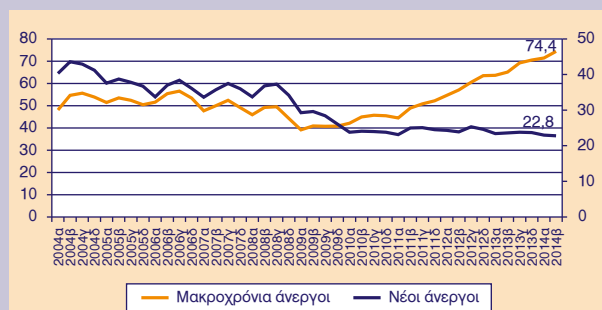
Με την έναρξη της οικονομικής ύφεσης σταθεροποιείται το μερίδιο των μακροχρόνια ανέργων και, στη συνέχεια, αυξάνεται ξεπερνώντας περίπου στα μέσα του 2012 τις τιμές του 2004 και αγγίζοντας το 75% το δεύτερο τρίμηνο του 2014. Οι νέοι άνεργοι μειώνονται ως μερίδιο μέχρι το 2010 και έπειτα κινούνται σταθεροποιητικά. Να τονιστεί στο σημείο αυτό ότι πρόκειται για μερίδια επί του συνόλου των ανέργων, οπότε αυτό που στην πραγματικότητα καταγράφεται είναι η ταχύτερη αύξηση των μακροχρόνια ανέργων σε σχέση με το σύνολο των ανέργων και η ανάλογη ταχύτητα αύξηση των νέων ανέργων σε σχέση με το σύνολο των ανέργων. Επομένως, και στις δύο κατηγορίες καταγράφεται αύξηση του αριθμού των ανέργων, όμως στην περίπτωση των μακροχρόνια ανέργων η αύξηση αυτή είναι εκρηκτική.

Η ύπαρξη τόσο ανθρώπων που είναι εκτός εργασίας για μεγάλο χρονικό διάστημα, όσο και ανθρώπων που δεν έχουν εργαστεί ποτέ στο παρελθόν, αναμένεται να δημιουργήσει προβλήματα στην προσπάθεια εξόδου από την ύφεση, καταρχάς στους ίδιους που θα βρεθούν με απαξιωμένες γνώσεις και δεξιότητες ή χωρίς καθόλου εργασιακή εμπειρία και κατά δεύτερο στην ίδια την αγορά που δεν θα μπορεί να βρει άτομα με τις δεξιότητες που ζητά. Ο ρόλος της πολιτείας είναι σημαντικότατος και πρέπει να διερευνηθεί, ώστε το ανθρώπινο δυναμικό να είναι έτοιμο για την επόμενη μέρα. Τα προγράμματα επιδοτούμενης απασχόλησης που υλοποιεί κατά κανόνα ο ΟΑΕΔ οφείλουν να αξιολογηθούν, προκειμένου να βρεθούν οι αδυναμίες τους και να

ενισχυθούν περιλαμβάνοντας ακόμη μεγαλύτερο αριθμό ανέργων και διευρύνοντας τις ομάδες των συμμετεχόντων (π.χ. να δοθεί βαρύτητα και σε άλλες ηλικιακές ομάδες παράλληλα με τους νέους 15-24 ετών), ενώ το ίδιο πρέπει να γίνει και με τις πολιτικές επανεκπαίδευσης και κατάρτισης ανέργων, οι οποίες θα ήταν σκόπιμο να ευθυγραμμιστούν περισσότερο με τις ανάγκες και τις απαιτήσεις της αγοράς εργασίας.

#### ΔΙΑΓΡΑΜΜΑ 3.1.4

#### Νέοι και μακροχρόνια άνεργοι ως ποσοστό του συνόλου των ανέργων (%)



Πηγή: Δημοσιευμένα στοιχεία των Ερευνών Εργατικού Δυναμικού, ΕΛΣΤΑΤ.

#### Κλάδος οικονομικής δραστηριότητας

Από το σύνολο των 3,5 εκατ. απασχολούμενων περίπου το δεύτερο τρίμηνο του 2014, 71,5% απασχολούνται στον τριτογενή τομέα, 15,0% στο δευτερογενή τομέα και 13,4% στον πρωτογενή τομέα. Σε σύγκριση με ένα έτος πριν (2013β), ο τριτογενής τομέας έχει ενισχύσει το μερίδιο απασχόλησης που του αντιστοιχεί, σε αντίθεση με τους άλλους δύο, αν και η μεταβολή στον πρωτογενή τομέα είναι οριακή. Η εξέλιξη αυτή είναι χαρακτηριστική της συρρίκνωσης της βιομηχανικής βάσης της χώρας και τονίζεται ακόμη περισσότερο, αν ληφθούν υπόψη στην ανάλυση τα μερίδια απασχόλησης το 2009β, δηλαδή κατά την έναρξη της ύφεσης: 11,7% στον πρωτογενή τομέα, 67,2% στον τριτογενή τομέα και 21,1% στο δευτερογενή τομέα. Με άλλα λόγια, ο δευτερογενής τομέας είναι ο μεγάλος χαμένος της ύφεσης, καθώς απώλεσε περίπου έξι εκατοστιαίες μονάδες σε μερίδιο απασχόλησης, ακόμη και αν ένα τμήμα της μείωσης των απασχολούμενων μπορεί να ερμηνευθεί από την τεχνολογική εξέλιξη και την υποκατάσταση εργασίας με κεφάλαιο.<sup>9</sup>

9. Το τμήμα αυτό πρέπει να είναι εξαιρετικά μικρό, αν ληφθεί υπόψη ότι οι καθαρές επενδύσεις στη χώρα είναι αρνητικές τα τελευταία χρόνια, λόγω της οικονομικής ύφεσης και της αβεβαιότητας που επικρατεί στους επιχειρηματικούς κύκλους για τις εξελίξεις.



Αναλυτικά τα μερίδια απασχόλησης κατά κλάδο οικονομικής δραστηριότητας το δεύτερο τρίμηνο του 2014 εμφανίζονται στην τελευταία στήλη του Πίνακα 3.1.3. Ο μεγαλύτερος κλάδος σε όρους απασχόλησης είναι το Χονδρικό και λιανικό εμπόριο (17,6%) και ακολουθούν η Γεωργία, δασοκομία και αλιεία (13,4%), η Μεταποίηση (9,0%) και η Δημόσια διοίκηση και άμυνα (8,9%). Είναι ενδιαφέρον ότι συχνά οι μεταβολές της απασχόλησης είναι εντονότερες σε ορίζοντα τριμήνου παρά σε ορίζοντα έτους και σε κάποιες περιπτώσεις ακόμη και με αντίθετο πρόσημο, προφανώς λόγω της εποχικότητας που εμφανίζουν πολλές δραστηριότητες. Τέτοιες περιπτώσεις είναι οι κλάδοι Διαχείριση ακίνητης περιουσίας, Τέχνες, διασκέδαση και ψυχαγωγία, Δραστηριότητες παροχής καταλυμάτων, κ.ά. Εφόσον κάποιος επιθυμεί να εξαγάγει συμπεράσματα για τη διαχρονική εξέλιξη

των μεγεθών της απασχόλησης χωρίς την επίδραση της εποχικότητας, είναι σκόπιμο να χρησιμοποιήσει τις μεταβολές σε επίπεδο έτους, όπου αντίθετα με την κοινή τάση μείωσης των απασχολούμενων κινούνται οι κλάδοι Δραστηριότητες υπηρεσιών παροχής καταλύματος και εστίασης, Διοικητικές και υποστηρικτικές δραστηριότητες και Τέχνες, διασκέδαση και ψυχαγωγία. Ορισμένοι κλάδοι αντιπροσωπεύουν μικρό μερίδιο απασχολούμενων, οπότε ενδέχεται τα αποτελέσματα να πάσχουν σε εγκυρότητα λόγω μεγέθους, άλλοι όμως όχι (βλέπε Δραστηριότητες υπηρεσιών παροχής καταλύματος και εστίασης με μερίδιο 8,5% το 2014β).

Οι κλάδοι που διαχρονικά (από το 2009β) εμφανίζουν τη μεγαλύτερη ποσοστιαία μείωση σε όρους απασχόλησης είναι η Διαχείριση ακίνητης περιουσίας (73,6%), οι Κατασκευές (59,6%), η Μεταποίηση (38,3%) και οι

**ΠΙΝΑΚΑΣ 3.1.3 Απασχολούμενοι κατά κλάδο οικονομικής δραστηριότητας**

	2009β-2014β (μεταβολή %)	2013β-2014β (μεταβολή %)	2014α-2014β (μεταβολή %)	2014β (σύσταση %)
A. Γεωργία, δασοκομία και αλιεία	-10,1	-3,7	-0,8	13,4
B. Ορυχεία και λατομεία	-17,9	3,6	11,7	0,3
Γ. Μεταποίηση	-38,3	-5,8	1,0	9,0
Δ. Παροχή ηλεκτρικού ρεύματος, φυσικού αερίου, ατμού και κλιματισμού	-7,9	2,2	-2,1	0,8
E. Παροχή νερού, επεξεργασία λυμάτων, διαχείριση αποβλήτων και δραστηριότητες εξυγίανσης	-14,4	7,6	11,3	0,7
ΣΤ. Κατασκευές	-59,6	-14,0	-0,9	4,2
Z. Χονδρικό και λιανικό εμπόριο, επισκευή μηχανοκίνητων οχημάτων και μοτοσυκλετών	-24,6	-4,8	0,5	17,6
H. Μεταφορά και αποθήκευση	-21,2	-4,1	-1,4	4,9
Θ. Δραστηριότητες υπηρεσιών παροχής καταλύματος και εστίασης	-4,0	13,9	21,4	8,5
I. Ενημέρωση και επικοινωνία	-8,0	-4,1	1,7	2,1
K. Χρηματοπιστωτικές και ασφαλιστικές δραστηριότητες	-16,6	-16,0	-8,5	2,7
Λ. Διαχείριση ακίνητης περιουσίας	-73,6	0,0	-23,3	0,1
M. Επαγγελματικές, επιστημονικές και τεχνικές δραστηριότητες	-20,0	-6,4	-3,9	5,2
N. Διοικητικές και υποστηρικτικές δραστηριότητες	9,8	41,7	18,4	2,4
Ξ. Δημόσια διοίκηση και άμυνα. Υποχρεωτική κοινωνική ασφάλιση	-17,0	-5,7	-2,9	8,9
O. Εκπαίδευση	-11,6	3,2	1,0	8,3
Π. Δραστηριότητες ανθρώπινης υγείας και κοινωνικής μέριμνας	-7,2	-5,7	1,5	5,9
P. Τέχνες, διασκέδαση και ψυχαγωγία	-13,6	16,1	9,3	1,4
Σ. Άλλες δραστηριότητες παροχής υπηρεσιών	-16,8	-0,7	3,6	2,0
T. Δραστηριότητες νοικοκυριών ως εργοδοτών	-45,2	-12,6	-2,1	1,3
Υ. Δραστηριότητες ετεροδίκων οργανισμών και φορέων	18,2	-7,1	0,0	0,0

Πηγή: Δημοσιευμένα στοιχεία των Ερευνών Εργατικού Δυναμικού, ΕΛΣΤΑΤ, επεξεργασία συγγραφέα.

Σημείωση: Στην τελευταία στήλη του πίνακα οι τιμές δεν είναι ποτέ μηδέν, είναι όμως πολύ κοντά σε αυτό στην περίπτωση του τελευταίου κλάδου που εμφανίζεται.

Δραστηριότητες νοικοκυριών ως εργοδοτών (45,2%), ενώ και ο μεγαλύτερος κλάδος του Χονδρικού και λιανικού εμπορίου υπέστη σημαντικές απώλειες (24,6%) Σε απόλυτους αριθμούς, όμως, οι περισσότερες θέσεις εργασίας χάθηκαν στις Κατασκευές (περίπου 218 χιλ.), στο Χονδρικό και λιανικό εμπόριο (περίπου 204 χιλ.) και στη Μεταποίηση (περίπου 197 χιλ.). Αυτοί είναι και οι κλάδοι στους οποίους πρέπει να εστιάσουν οι προσπάθειες επανεκπαίδευσης και επανακατάρτισης των απολυμένων, ώστε να μπορέσουν να βρουν νέα απασχόληση. Από την άλλη πλευρά, όπως συχνά αναφέρεται στο δημόσιο διάλογο, η Γεωργία, δασοκομία και αλιεία εμφανίζει μικρές απώλειες της τάξης του 10,1% ή 53,7 χιλ. θέσεις εργασίας. Ως αποτέλεσμα, η σημασία του κλάδου για την απασχόληση ισχυροποιήθηκε στη διάρκεια της ύφεσης και, ενδεχομένως, αποτελεί έναν κλάδο ο οποίος θα μπορούσε να απορροφήσει και άλλους απασχολούμενους, αρκεί να γίνει με γνώμονα τις σύγχρονες απαιτήσεις των καταναλωτών, π.χ. για βιολογικές καλλιέργειες ή τροφές πλούσιες σε θρεπτικά συστατικά, καθώς και τις νέες τεχνολογίες και μεθόδους παραγωγής.

### 3.1.3. Ροές μισθωτής απασχόλησης (ΕΡΓΑΝΗ)

Η πιο πρόσφατη έκθεση του συστήματος ΕΡΓΑΝΗ δημοσιεύτηκε πριν από λίγες ημέρες και αναφέρεται στις ροές μισθωτής απασχόλησης τον Αύγουστο του τρέχοντος έτους. Πιθανόν λόγω εποχικότητας, το ισοζύγιο θέσεων απασχόλησης παραμένει θετικό, αλλά σημαντικά μειωμένο σε σύγκριση με τους προηγούμενους μήνες. Έτσι, τον Αύγουστο το ισοζύγιο είναι θετικό κατά μόλις 1.311 θέσεις εργασίας, επίδοση που υπολείπεται κατά 9,6 χιλ. θέσεις της αντίστοιχης του Αυγούστου του 2013. Σε αντιδιαστολή, στο οκτάμηνο του έτους καταγράφονται σχεδόν διπλάσιες νέες θέσεις απασχόλησης (190.883 έναντι 102.580 νέες θέσεις πέρσι), κυρίως εξαιτίας της πολύ καλής επίδοσης της αγοράς εργασίας τον Ιούλιο. Μάλιστα, η επίδοση του οκταμήνου όπως και του Ιουλίου είναι από τις καλύτερες επιδόσεις από το 2001 (2<sup>η</sup> και 3<sup>η</sup> καλύτερη επίδοση αντίστοιχα), δηλαδή ακόμη και από περιόδους όπου η οικονομία αναπτυσσόταν. Αυτό σίγουρα αποτελεί έναν γρίφο, όμως κάποιες λογικές εξηγήσεις θα μπορούσαν να είναι η αύξηση του ειδικού βάρους της μισθωτής απασχόλησης και η αντίστοιχη μείωση των αυτοαπασχολούμενων, η καταμέτρηση των προσλήψεων από το Δημόσιο και των προσλήψεων μέσω των προγραμμάτων επιδοτούμενης απασχόλησης του ΟΑΕΔ στο σύστημα ΕΡΓΑΝΗ, ο περιορισμός της αδήλωτης εργασίας ως αποτέλεσμα των αυξημένων ελέγχων στην αγορά, κ.ά. Μια διαφορετική προσέγγιση θα ήταν ότι οι προσλήψεις που γίνονται αφορούν σε χαμηλές αποδοχές υπό νέες ευέλικτες μορφές απασχόλησης και, επομένως, δεν επαρκούν να ωθήσουν την οικονομία σε αναπτυξιακή τροχιά.

Αυξημένες είναι συγκριτικά τόσο οι προσλήψεις όσο και οι αποχωρήσεις, τόσο σε επίπεδο μήνα όσο και σε επίπεδο οκταμήνου, ενώ σημαντικά αυξημένος είναι ο αριθμός των οικειοθελών αποχωρήσεων, όπως ακριβώς συνέβη και τους μήνες Ιούνιο και Ιούλιο. Περισσότερες προσλήψεις και αποχωρήσεις δεν είναι απαραίτητα αρνητικό στοιχείο, καθώς αντανακλούν την αύξηση της κινητικότητας στην αγορά εργασίας. Ωστόσο, ενδιαφέρον θα ήταν να εξεταστεί η πηγή αυτής της κινητικότητας. Οι πολλές οικειοθελείς αποχωρήσεις, εφόσον είναι τέτοιες και όχι συγκεκριμένες απολύσεις με στόχο την αποφυγή καταβολής αποζημίωσης, είναι σίγουρα ένα θετικό στοιχείο. Επιπλέον, οι καταγγελίες συμβάσεων στο οκτάμηνο είναι αυξημένες κατά 30% περίπου σε σύγκριση με το 2013, οπότε θα ήταν ενδιαφέρον να διερευνηθεί αν πρόκειται περί καταγγελιών συμβάσεων αορίστου ή ορισμένου χρόνου. Στην πρώτη περίπτωση ενδέχεται να συντελείται υποκατάσταση των συμβάσεων αορίστου χρόνου με συμβάσεις ορισμένου χρόνου, εξέλιξη όχι ευνοϊκή για τους απασχολούμενους γενικά, αφού συνεπάγεται εξ ορισμού χαμηλότερες αποδοχές, και για την οικονομία σε μεσοπρόθεσμο ορίζοντα, μιας και εισάγει μεγαλύτερη αβεβαιότητα και συγκρατεί την καταναλωτική και επενδυτική διάθεση.

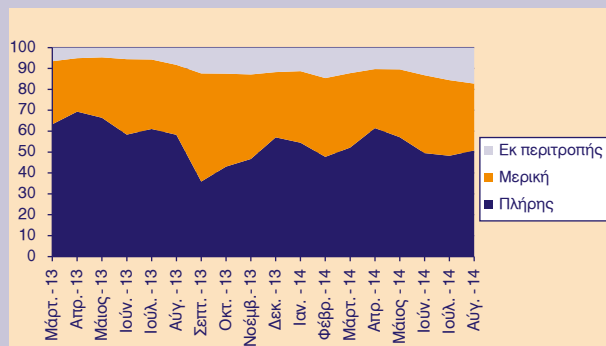
Συγκρίνοντας τον Αύγουστο του 2014 με τον Αύγουστο του 2013, προκύπτει ότι οι καταγγελίες συμβάσεων αορίστου χρόνου είναι περίπου το ένα τρίτο του συνόλου των καταγγελιών. Επομένως, οι απολύσεις συνεχίζουν να αφορούν κυρίως σε λήξεις συμβάσεων ορισμένου χρόνου. Τι συμβαίνει όμως με τις προσλήψεις; Οι προσλήψεις πλήρους απασχόλησης έχουν πάψει να αποτελούν τη σταθερή πλειονότητα των προσλήψεων ήδη από το 2013 (βλέπε Διάγραμμα 3.1.5). Το ποσοστό προσλήψεων πλήρους απασχόλησης τον Αύγουστο του 2014 φτάνει το 50,7%, όταν τον ίδιο μήνα πριν από ένα έτος ήταν 58,2%. Σε αντιδιαστολή, επεκτείνονται οι ευέλικτες μορφές απασχόλησης και ιδιαίτερα η εκ περιτροπής απασχόληση. Ειδικότερα, οι προσλήψεις μερικής απασχόλησης αποτελούσαν το 33,5% του συνόλου των προσλήψεων τον Αύγουστο του 2013 και αποτελούν το 32,0% τον Αύγουστο του 2014, ενώ οι προσλήψεις εκ περιτροπής απασχόλησης ήταν το 8,3% του συνόλου τον Αύγουστο του 2013 και είναι το 17,3% τον Αύγουστο του 2014. Μάλιστα, οι τάσεις είναι εμφανείς ακόμη και αν εξεταστούν οι μηνιαίες μεταβολές.

Εκτός από τις νέες προσλήψεις, ως κριτήριο αξιολόγησης της πορείας της αγοράς εργασίας μπορεί να χρησιμοποιηθεί και η σχέση εργασίας αυτών που εργάζονται και, συγκεκριμένα, να διερευνηθούν οι μεταβολές που επήλθαν σε αυτή. Σε αυτό το πλαίσιο, στο Διάγραμμα 3.1.6 αναπαριστώνται οι μετατροπές συμβάσεων πλήρους απασχόλησης σε μερικής και εκ περιτροπής απασχόληση, με ή χωρίς τη σύμφωνη γνώμη

του απασχολούμενου. Σε σχέση με ένα έτος πίσω οι συμβάσεις που μετατράπηκαν είναι οριακά λιγότερες (2,3%). Αναλυτικότερα, αυξημένες κατά 23,3% είναι οι συμβάσεις που μετατράπηκαν σε μερικής απασχόλησης και μειωμένες κατά 4,1% οι συμβάσεις που μετατράπηκαν σε εκ περιτροπής απασχόληση με τη σύμφωνη γνώμη του απασχολούμενου. Θετικά εκλαμβάνεται το γεγονός ότι οι μετατροπές συμβάσεων σε εκ περιτροπής εργασία χωρίς τη σύμφωνη γνώμη του απασχολούμενου είναι λιγότερες από τις μισές σε σύγκριση με τον Αύγουστο του 2013. Σε σύγκριση με τον αμέσως προηγούμενο μήνα πάντως, οι συνολικές μετατροπές μειώθηκαν κατά 37,7% περίπου, όμως αυτό ενδέχεται να είναι καθαρά εποχική επίδραση.

**ΔΙΑΓΡΑΜΜΑ 3.1.5**

**Προσλήψεις ανά είδος σύμβασης (%)**



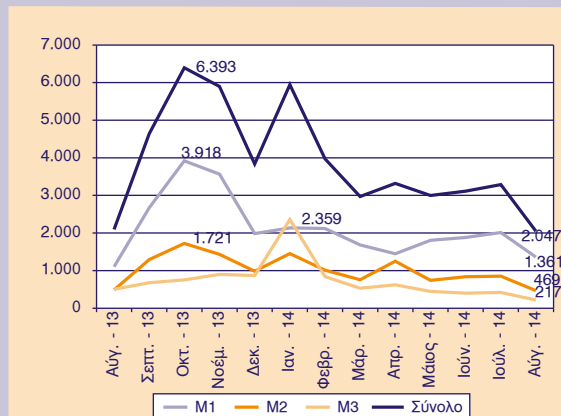
Πηγή: Δημοσιευμένα στοιχεία συστήματος ΕΡΓΑΝΗ, επεξεργασία συγγραφέα.

Συνοψίζοντας, οι ροές μισθωτής εργασίας είναι για έναν ακόμη μήνα θετικές, αλλά σημαντικά μειωμένες σε σύγκριση με τους προηγούμενους μήνες και την αντίστοιχη περίοδο ένα χρόνο πριν. Σε επίπεδο οκταμήνου, ωστόσο, η επίδοση είναι πολύ ικανοποιητική, αφού δημιουργήθηκαν σχεδόν διπλάσιες καθαρές θέσεις εργασίας σε σύγκριση με το πρώτο οκτάμηνο του 2013. Καλλιεργείται έτσι ένα κλίμα συγκρατημένης αισιοδο-

ξίας στην αγορά, χωρίς ωστόσο να λείπουν τα ερωτηματικά που σχετίζονται με τη μεθοδολογία και το ακριβές αντικείμενο των μετρήσεων. Απορίες προκύπτουν και ως προς το μεγάλο αριθμό οικειοθελών αποχωρήσεων σε μια περίοδο που το ποσοστό ανεργίας αγγίζει το 27%. Αν και οι καταγγελίες συμβάσεων κυριαρχούνται από λήξεις συμβάσεων ορισμένου χρόνου (περίπου τα 2/3), ωστόσο τα στοιχεία από τις νέες προσλήψεις και τη μετατροπή υφιστάμενων συμβάσεων πλήρους απασχόλησης σε ευέλικτες μορφές απασχόλησης δείχνουν ελαστικοποίηση της αγοράς εργασίας, με συνέπειες που γίνονται αισθητές στους απασχολούμενους και την οικονομία συνολικά. Σε κάθε περίπτωση, η εικόνα της αγοράς εργασίας δεν επιτρέπει κανέναν εφησυχασμό.

**ΔΙΑΓΡΑΜΜΑ 3.1.6**

**Μετατροπή συμβάσεων πλήρους απασχόλησης**



Πηγή: ΕΡΓΑΝΗ, Υπουργείο Εργασίας, Κοινωνικής Ασφάλισης και Πρόνοιας.

Σημείωση: M1 = μετατροπές σε συμβάσεις μερικής απασχόλησης, M2 = μετατροπές σε συμβάσεις εκ περιτροπής απασχόλησης με τη συμφωνία του απασχολούμενου, M3 = μετατροπές σε συμβάσεις εκ περιτροπής απασχόλησης χωρίς τη συμφωνία του απασχολούμενου.

## 3.2. Αδήλωτη και ανασφάλιστη εργασία

Ιωάννης Χολέζας

### 3.2.1. Επιχειρησιακό σχέδιο ARTEMIS

Η ανασφάλιστη και αδήλωτη εργασία έχει αρνητικές επιπτώσεις τόσο σε ατομικό όσο και σε συλλογικό επίπεδο. Σε ατομικό επίπεδο, εφόσον είναι ακούσια συνιστά παραβίαση των δικαιωμάτων του απασχολούμενου, καθώς δεν υπόκειται στις διατάξεις της εργατικής νομοθεσίας, ενώ απασχολείται χωρίς ασφαλιστική κάλυψη, επομένως χωρίς προστασία σε περίπτωση ασθένειας, εργατικού ατυχήματος, ανεργίας ή ηλικίας. Σε συλλογικό επίπεδο η ανασφάλιστη εργασία δημιουργεί συνθήκες αθέμιτου ανταγωνισμού μεταξύ των επιχειρήσεων, καθώς μειώνει το κόστος εργασίας αποφεύγοντας τις ασφαλιστικές εισφορές και το φόρο εισοδήματος και δίνει έτσι αθέμιτο πλεονέκτημα στις επιχειρήσεις που υιοθετούν τέτοιες πρακτικές έναντι των υπολοίπων. Επιπλέον, μειώνοντας το κόστος εργασίας επιβραδύνεται η υιοθέτηση νέων τεχνολογιών μέσω επενδύσεων, καθώς η τιμή του παραγωγικού συντελεστή εργασίας μειώνεται σε σχέση με τον παραγωγικό συντελεστή κεφάλαιο, καθιστώντας τις (εγχώριες) επιχειρήσεις λιγότερο ανταγωνιστικές σε βάθος χρόνου.<sup>1</sup> Σε μακροοικονομικό επίπεδο, όταν οι επιχειρήσεις γίνονται λιγότερο παραγωγικές, η οικονομία συνολικά γίνεται λιγότερο ανταγωνιστική. Επίσης, η μη καταβολή ασφαλιστικών εισφορών μειώνει τα έσοδα των ασφαλιστικών ταμείων και, επομένως, τη δυνατότητα να αντεπεξέλθουν στις υποχρεώσεις τους προς τους ασφαλισμένους με επιτυχία. Τέλος, η μη είσπραξη φόρων μειώνει τα φορολογικά έσοδα του κράτους και οδηγεί είτε σε μείωση των κοινωνικών παροχών σε ποσότητα ή ποιότητα είτε σε μεγαλύτερη επιβάρυνση των ήδη φορολογούμενων ή, συνήθως, σε κάποιο συνδυασμό αυτών. (ILO, 2013).

Η ανασφάλιστη και αδήλωτη απασχόληση, για τους παραπάνω λόγους, αποτελεί πρακτική που καταδικάζεται από την κοινωνία και καταπολεμάται από την πολιτεία. Ο πρωταρχικός στόχος των δράσεων για την καταπολέμηση του φαινομένου οφείλει να είναι η μετατροπή αυτού του είδους απασχόλησης σε ασφαλισμένη και νόμιμη απασχόληση. Με άλλα λόγια, το ζητούμενο δεν πρέπει να είναι η εξάλειψη των συγκεκριμένων θέσεων

εργασίας, αλλά η μετατροπή τους σε νόμιμες που θα αποδίδουν ασφαλιστικές εισφορές, φόρους στο κράτος και ασφαλιστικές παροχές στον απασχολούμενο. Ο στόχος αυτός ομολογουμένως δεν είναι καθόλου εύκολο να επιτευχθεί. Απόδειξη είναι τα υψηλά ποσοστά αδήλωτης και ανασφάλιστης εργασίας που καταγράφονται στην Ευρωπαϊκή Ένωση των 27 χωρών-μελών, σύμφωνα με την πρόσφατη ειδική έρευνα στο πλαίσιο του Ευρωβαρόμετρου (European Commission, 2014). Σύμφωνα με τα αποτελέσματα της έρευνας, που αφορά στο 2013, περίπου 11% των πολιτών της ΕΕ-27 πλήρωσαν τους τελευταίους 12 μήνες για προϊόντα και υπηρεσίες για τα οποία βάσιμα μπορούν να υποθέσουν ότι περιλαμβάνουν αδήλωτη εργασία. Η Ελλάδα κατατάσσεται στην πρώτη θέση με ποσοστό 30%, και αύξηση 13 εκατοστιαίων μονάδων από το 2007, και ακολουθεί η Ολλανδία με ποσοστό 29%. Τα χαμηλότερα ποσοστά καταγράφονται στο Η.Β. (8%), τη Γερμανία (7%) και την Πολωνία (5%). Ένας ακόμη δείκτης που είναι ενδεικτικός της έκτασης της αδήλωτης εργασίας είναι το ποσοστό αυτών που γνωρίζουν κάποιον άλλο που ασκεί τέτοιου είδους δραστηριότητα. Σε ευρωπαϊκό επίπεδο ο δείκτης αυτός φτάνει το 32%, μειωμένο σε σύγκριση με το αντίστοιχο ποσοστό στην έρευνα του 2007 (38%). Η Ελλάδα κατατάσσεται στην τρίτη θέση μεταξύ των χωρών στο δεύτερο δείκτη με ποσοστό 54%, πίσω από τη Δανία (59%) και την Ολλανδία (55%), εμφανίζοντας τη μεγαλύτερη αύξηση μεταξύ των εξεταζόμενων χωρών κατά επτά εκατοστιαίες μονάδες σε σύγκριση με το 2007. Λίγο παλαιότερα δεδομένα από την εργασία του Schneider (2011) για τα έτη 2010 και 2011, φέρνουν τη χώρα μας πάνω από το μέσο όρο 31 ευρωπαϊκών χωρών (περίπου 19,5%) με κριτήριο το μερίδιο της σκιώδους οικονομίας στο ΑΕΠ, καθώς στην Ελλάδα η σκιώδης οικονομία εκτιμάται στο 25% περίπου του ΑΕΠ, ποσοστό που βρίσκεται λίγο χαμηλότερα από τις χώρες ψηλά στην κατάταξη, όπως είναι η Βουλγαρία, η Ρουμανία και η Κροατία (περίπου 30% του ΑΕΠ).

Στο πλαίσιο της εντατικοποίησης των προσπαθειών καταπολέμησης της αδήλωτης και ανασφάλιστης εργασίας στη χώρα μας το Σεπτέμβριο του 2013, το Υπουργείο Εργασίας, Κοινωνικής Ασφάλισης και Πρόνοιας (στο εξής Υπουργείο Εργασίας) έθεσε σε εφαρμογή το επιχειρησιακό σχέδιο ARTEMIS για την καταπολέμηση της ανασφάλιστης και αδήλωτης εργασίας. Στο επιχειρησιακό πλαίσιο δράσης συμμετέχουν οι ελεγκτικές υπηρεσίες του Υπουργείου Εργασίας, δηλαδή το Σώμα Επιθεώρησης Εργασίας (ΣΕΠΕ) και η Ειδική Υπηρεσία Ελέγχου Ασφάλισης του ΙΚΑ-ΕΤΑΜ (ΕΥΠΕΑ). Η πρώτη

1. Οι επιχειρήσεις έχουν μειωμένο κίνητρο να επενδύσουν σε τεχνολογίες που μειώνουν την ένταση χρήσης του συντελεστή εργασίας, αφού αυτός είναι φθηνότερος σε σύγκριση με την περίπτωση που επιβαρύνεται με ασφαλιστικές εισφορές και φόρο εισοδήματος. Επομένως, η φθηνή εργασία οδηγεί στην ευρύτερη υιοθέτηση μεθόδων παραγωγής εντάσεως εργασίας αναστέλλοντας έτσι την υιοθέτηση τεχνολογιών εντάσεως κεφαλαίου μέσω επενδύσεων, οι οποίες αυξάνουν την παραγωγικότητα της εργασίας και την ανταγωνιστικότητα των επιχειρήσεων.

υπηρεσία (ουσιαστικά μικτά κλιμάκια Επιθεωρητών Εργασιακών Σχέσεων και Επιθεωρητών Ασφάλειας & Υγείας της Εργασίας του ΣΕΠΕ) διενεργεί εστιασμένους ελέγχους σε κλάδους οικονομικής δραστηριότητας που μέχρι σήμερα παρουσιάζουν αυξημένα ποσοστά αδήλωτης εργασίας, ενώ η δεύτερη διενεργεί δειγματοληπτικούς ελέγχους σε όλη τη χώρα. Η προσπάθεια συνεπικουρείται από την αύξηση του προστίμου για τους παραβάτες που ανέρχεται από τον Σεπτέμβριο του 2013 σε €10.550 ανά αδήλωτο και ανασφάλιστο εργαζόμενο (€9.200 κάτω των 25 ετών), και στηρίζεται σε εστιασμένους ελέγχους σε ολόκληρη τη χώρα, οι οποίοι φαίνεται να έχουν θετικά αποτελέσματα.

Πιο συγκεκριμένα, με βάση την έκθεση του επιχειρησιακού σχεδίου ΑΡΤΕΜΙΣ που δόθηκε στη δημοσιότητα τον Ιούλιο του 2014 και αφορά σε ελέγχους που έγιναν από 15 Σεπτεμβρίου 2013 έως 30 Ιουνίου 2014 ελέγχθηκαν 17.281 επιχειρήσεις. Από αυτές, το 9,1% απασχολούσε αδήλωτους εργαζόμενους, δηλαδή 1.574 επιχειρήσεις. Αντίστοιχα, από το σύνολο των απασχολούμενων σε αυτές τις επιχειρήσεις (106.630) μόλις 2,3% απασχολούνταν χωρίς να είναι δηλωμένοι στο ΙΚΑ-ΕΤΑΜ, δηλαδή 2.415 άτομα (Υπουργείο Εργασίας, Κοινωνικής Ασφάλισης και Πρόνοιας, 2014α). Τα δεδομένα για το μήνα Ιούλιο, σύμφωνα με την τελευταία έκθεση που δημοσιεύθηκε τον Αύγουστο του 2014, δείχνουν αύξηση τόσο του ποσοστού των επιχειρήσεων που απασχολούν αδήλωτους εργαζόμενους (17,6%) όσο και του ποσοστού των αδήλων απασχολούμενων (6,7%) (Υπουργείο Εργασίας, Κοινωνικής Ασφάλισης και Πρόνοιας, 2014β). Το ίδιο ισχύει και σε σύγκριση με τα δεδομένα του Ιουνίου, οπότε 16,9% των επιχειρήσεων που ελέγχθηκαν απασχολούσαν αδήλωτο ανθρώπινο δυναμικό και 4,8% του συνόλου των απασχολούμενων σε αυτές ήταν αδήλωτο. Η αυξητική αυτή τάση δεν προκαλεί έκπληξη, καθώς τουλάχιστον ο τουριστικός κλάδος που θεωρείται επιρρεπής στην απασχόληση αδήλων εργαζομένων ενισχύεται την καλοκαιρινή περίοδο. Κατά τα λοιπά, την περίοδο Σεπτεμβρίου 2013-Ιουλίου 2014, τα δύο φύλα έχουν περίπου ίσες πιθανότητες να απασχολούνται ως ανασφάλιστοι και αδήλωτοι (2,7% οι άνδρες και 2,8% οι γυναίκες), ενώ το φαινόμενο είναι συχνότερο μεταξύ των αλλοδαπών (6,3% έναντι 2,2% των ημεδαπών).

Εντύπωση προκαλεί το υψηλό ποσοστό αδήλων απασχολούμενων σε ορισμένες περιφέρειες της χώρας, αλλά και η μεγάλη μεταβλητότητα που παρουσιάζει αυτό (Υπουργείο Εργασίας, Κοινωνικής Ασφάλισης και Πρόνοιας, 2014α και 2014β, Πίνακες II και III στο

πρώτο και Πίνακας III στο δεύτερο). Ενδεικτικά αναφέρεται ότι στη Δυτική Ελλάδα το ποσοστό αδήλων εργαζομένων στο σύνολο αυτών που ελέγχθηκαν την περίοδο Σεπτεμβρίου 2013-Ιουνίου 2014 ήταν 6,3% και τον Ιούνιο του 2014 ήταν 23,6%, το υψηλότερο ποσοστό μεταξύ των περιφερειών και στις δύο περιπτώσεις, ενώ τον Ιούλιο του 2014 μειώνεται στο 2,1%, ποσοστό που την κατατάσσει στην προτελευταία θέση. Αντίστοιχα, ενώ η Πελοπόννησος βρίσκεται περίπου στη μέση της κατάταξης σε ποσοστό αδήλων απασχολούμενων, τον Ιούλιο εμφανίζει το υψηλότερο ποσοστό (16,1%). Συγκριτικά με την περίοδο Σεπτεμβρίου 2013-Ιουνίου 2014, τον Ιούλιο το ποσοστό αδήλων απασχολούμενων αυξήθηκε περισσότερο στην Κεντρική Μακεδονία (8,8 φορές), την Πελοπόννησο (7,3 φορές) και τη Δυτική Μακεδονία (4,4 φορές). Από αυτές, μόνο η Πελοπόννησος βρίσκεται ψηλά στην κατάταξη (3<sup>η</sup> θέση) με βάση τα αποτελέσματα της περιόδου Σεπτεμβρίου 2013-Ιουλίου 2014, πίσω από τη Δυτική Ελλάδα (5,9%) και τα Ιόνια Νησιά (5,8%), ενώ στην τέταρτη θέση βρίσκεται η Αττική (3,2%). Χωρίς να αποκλείεται οι έντονες διαφορές στα ποσοστά αδήλων απασχολούμενων να ερμηνεύονται από τη διακύμανση της οικονομικής δραστηριότητας στις περιφέρειες, στους κλάδους που έχουν εντονότερη παρουσία σε αυτές και στην έκταση που αυτοί απασχολούν αδήλωτους εργαζόμενους, παρ' όλα αυτά υπάρχει ένα ζήτημα που θα ήταν σκόπιμο να διερευνηθεί.

Τέλος, ένα ενδιαφέρον εύρημα είναι ότι από την έναρξη του επιχειρησιακού σχεδίου ΑΡΤΕΜΙΣ τα ποσοστά ανασφάλιστης εργασίας εμφανίζονται σημαντικά μειωμένα σε σύγκριση με το παρελθόν. Για παράδειγμα, ακόμη και την καλοκαιρινή περίοδο, στην οποία αναφέρονται τα στοιχεία του Ιουνίου και του Ιουλίου των δύο τελευταίων εκθέσεων, οπότε θεωρητικά η ανασφάλιστη και αδήλωτη απασχόληση αναμένεται αυξημένη, αυτή εμφανίζεται σημαντικά μειωμένη σε σχέση με αντίστοιχες μετρήσεις του παρελθόντος: Σύμφωνα με την τελευταία έκθεση του ΣΕΠΕ για το πρώτο εξάμηνο του 2013 το ποσοστό ανασφάλιστων εργαζομένων στο σύνολο αυτών που ελέγχθηκαν άγγιζε το 38,4%, ενώ και το 2012 την ίδια περίοδο το αντίστοιχο ποσοστό ήταν 36,2% (ΣΕΠΕ, 2013).<sup>2</sup> Μια πιθανή εξήγηση της σημαντικής αυτής απόκλισης είναι ότι οι έλεγχοι του ΣΕΠΕ, όπως ήδη αναφέρθηκε, είναι εστιασμένοι σε κλάδους οικονομικής δραστηριότητας που εμφανίζουν αυξημένη παραβατικότητα, ενώ τα αποτελέσματα που ανακοινώνονται βάσει του επιχειρησιακού σχεδίου ΑΡΤΕΜΙΣ προκύπτουν τόσο από εστιασμένους ελέγχους όσο και από δειγματοληπτικούς ελέγχους στο σύνολο της οικονομίας, καθώς περιλαμβάνονται και τα αποτελέσματα των ελέγχων της

2. Σημειώνεται ότι και στις δύο αυτές εκθέσεις περιλαμβάνεται ο Ιούνιος, αλλά όχι ο Ιούλιος. Επομένως, το ποσοστό αδήλων απασχολούμενων στο σύνολο αυτών που ελέγχθηκαν θα ήταν ακόμη υψηλότερο, αν συμπεριλαμβανόταν και ο Ιούλιος.

ΕΥΠΕΑ.<sup>3</sup> Ένα άλλο μέρος της απόκλισης αυτής ενδέχεται να ερμηνεύεται από τη μείωση της παραβατικότητας ως αποτέλεσμα της εντατικοποίησης των ελέγχων και της αύξησης του προστίμου για την ανασφάλιστη και αδήλωτη απασχόληση.

### 3.2.2. Συμπτώματα και προτάσεις για την αδήλωτη και ανασφάλιστη εργασία

Ένα φαινόμενο που έλαβε δημοσιότητα πρόσφατα και αναδείχθηκε από την επεξεργασία των δεδομένων που συλλέγει το σύστημα ΕΡΓΑΝΗ είναι η απότομη μεταβολή των προσλήψεων τις ημέρες διεξαγωγής ελέγχων για την αδήλωτη και ανασφάλιστη εργασία από τα μικτά

κλιμάκια του ΣΕΠΕ και της ΕΥΠΕΑ.<sup>4</sup> Σύμφωνα με τα αποτελέσματα των ελέγχων την περίοδο Ιουνίου-Αυγούστου 2014, δηλαδή στην κορύφωση της τουριστικής περιόδου, που έδωσε στη δημοσιότητα το Υπουργείο Εργασίας για 25 κατ' εξοχήν τουριστικές περιοχές της χώρας, εμφανίζεται ένα ξεκάθαρο πρότυπο αύξησης των προσλήψεων συγκεκριμένες ημερομηνίες, οι οποίες συμπίπτουν με εκείνες της διεξαγωγής ελέγχων. Όπως είναι φανερό στον Πίνακα 3.2.1 υπάρχει σημαντική απόκλιση μεταξύ του ισοζυγίου ροών απασχόλησης (προσλήψεις μείον απολύσεις) την περίοδο πριν και μετά τις ημερομηνίες διεξαγωγής των ελέγχων. Να σημειωθεί στο σημείο αυτό ότι η διάρκεια των ελέγχων ποικίλλει μεταξύ των περιοχών και κυμαίνεται από τρεις ημέρες

**ΠΙΝΑΚΑΣ 3.2.1 Προσλήψεις βάσει συστήματος ΕΡΓΑΝΗ, Ιούνιος-Αύγουστος 2014**

	Μ.Ο. ισοζυγίου απασχόλησης τις ημέρες πριν και μετά τον έλεγχο	Ισοζύγιο απασχόλησης τις ημέρες του ελέγχου
Σαντορίνη	175,0	541
Σαλαμίνα	-8,5	37
Σπέτσες	-8,3	64
Μύκονος	55,8	305
Ρέθυμνο	-6,3	198
Χανιά	-90,3	261
Κατερίνη	-57,3	255
Νάξος	47,5	295
Ζάκυνθος	88,8	190
Κέρκυρα	99,3	314
Χαλκιδική	2,3	556
Ρόδος	140,8	447
Λακωνία	71,0	437
Σύμη	6,7	21
Τολό	14,3	46
Κύθηρα	6,3	48
Τήνος	3,8	117
Ν. Ηλείας	66,2	293
Ζάκυνθος	114,6	280
Αμαλιάδα-Κουρούτα	-6,6	34
Κως	12,0	146
Κάλυμνος	17,2	28
Σάμος	9,3	37
Ν. Αχαΐας	-161,0	114
Χανιά	8,5	323

Πηγή: Ειδική έκθεση συστήματος ΕΡΓΑΝΗ, Αύγουστος 2014.

Σημείωση: Υπάρχουν περιοχές που αναφέρονται δύο φορές, καθώς στο διάστημα Ιουνίου-Αυγούστου 2014 πραγματοποιήθηκαν δύο έλεγχοι.

3. Ο Κανελλόπουλος (2012) υπολογίζει το ποσοστό ανασφάλιστης εργασίας για το σύνολο της οικονομίας κοντά στο 12% κατά μέσο όρο για την περίοδο 2006-2012, ποσοστό σημαντικά υψηλότερο από αυτό που προκύπτει από τους ελέγχους στο πλαίσιο του επιχειρησιακού σχεδίου δράσης ΑΡΤΕΜΙΣ, αλλά σημαντικά χαμηλότερο από το ποσοστό που υπολογίζεται σε παλαιότερες εκθέσεις του ΣΕΠΕ.

4. Βλέπε Δελτίο Τύπου του Υπουργείου Εργασίας, Κοινωνικής Ασφάλισης και Πρόνοιας την 12<sup>η</sup> Αυγούστου 2014.

(π.χ. Σπέτσες, Σαλαμίνα) ως οκτώ ημέρες (π.χ. Χανιά, Ρόδος), ενώ όμοια ποικίλλει και η κατανομή των ημερών πριν και μετά την περίοδο ελέγχου. Σημαντικότερες αποκλίσεις εμφανίζονται στη Χαλκιδική, τα Χανιά, το Ρέθυμνο και την Τήνο, ενώ σοβαρό ζήτημα υπάρχει επίσης και σε περιοχές που εμφανίζουν απολύσεις εκτός της περιόδου ελέγχου, αλλά αξιόλογες προσλήψεις την περίοδο του ελέγχου, όπως είναι ο Ν. Αχαΐας. (Υπουργείο Εργασίας, Κοινωνικής Ασφάλισης και Πρόνοιας, 2014γ).

Αναμφίβολα, τα αποτελέσματα του συστήματος ΕΡ-ΓΑΝΗ από τους ελέγχους της περιόδου Ιουνίου-Αυγούστου 2014 φανερώνουν τις παθογένειες της ελληνικής οικονομίας και κοινωνίας, ενώ ταυτόχρονα επιβεβαιώνουν ότι ο δρόμος καταπολέμησης του φαινομένου της αδήλωτης και ανασφάλιστης εργασίας είναι ακόμη μακρύς. Δύο είναι τα βασικά ζητήματα που προκύπτουν και οφείλουν να προβληματίσουν ιδιαίτερα.

Το πρώτο είναι ότι οι επιτόπιοι έλεγχοι των ελεγκτικών συνεργειών γνωστοποιούνται εκ των προτέρων δίνοντας έτσι τη δυνατότητα συμμόρφωσης στους παραβάτες και αποφυγής των προστίμων, τα οποία είναι πλέον ιδιαίτερα υψηλά. Μάλιστα, σύμφωνα με τον ημερήσιο τύπο,<sup>5</sup> οι έλεγχοι των ελεγκτικών συνεργειών ανακοινώνονται στο Πρόγραμμα Διαύγεια πριν την πραγματοποίησή τους, καθώς όταν αφορούν σε ελέγχους εκτός τοπικής αρμοδιότητας των αρμόδιων υπηρεσιών (πρακτικά οι περισσότεροι έλεγχοι) απαιτείται ειδική δημόσια δαπάνη, η οποία οφείλει να αναρτηθεί στο Πρόγραμμα Διαύγεια. Είναι προφανές ότι απαιτείται άμεση αλλαγή του νομικού πλαισίου, καθώς παρότι το πρόστιμο είναι εξαιρετικά υψηλό και ενδέχεται να οδηγήσει σε κλείσιμο επιχειρήσεις παραβάτες με δυσμενείς συνέπειες για την απασχόληση, ωστόσο θεωρείται αναποτελεσματικό να ακυρώνεται εκ των προτέρων η χρησιμότητά του ως μέσου καταστολής. Με απόφαση του Υπουργού Εργασίας φαίνεται ότι το ζήτημα με την ανάρτηση εκ των προτέρων της περιοχής διεξαγωγής των ελέγχων διευθετήθηκε, όμως παραμένει το ζήτημα του υψηλού προστίμου. Υπό τις συνθήκες αυτές, πιθανόν να ήταν προτιμότερο να επιβάλλεται το πρόστιμο στους παραβάτες ακόμη και σημαντικά μειωμένο, καθώς στόχος είναι η συμμόρφωση και όχι η εξόντωση των παραβατών. Στο πλαίσιο αυτό, θα ήταν χρήσιμο να διερευνηθεί η αποτελεσματικότητα της αύξησης του προστίμου για την ανασφάλιστη και αδήλωτη εργασία και να εξεταστούν παράμετροι που έχουν να κάνουν με το βαθμό συμμόρφωσης των επιχειρήσεων και την είσπραξιμότητα του προστίμου. Πιθανόν ένα μικρότερο,

αλλά βέβαιο πρόστιμο (ή ακόμη και ανάλογο με τον τζίρο της επιχείρησης<sup>6</sup>) σε συνδυασμό με διαδικασίες άμεσης είσπραξης και επιτάχυνση της κατακύρωσης των μη χρηματικών ποινών (ποινικές κυρώσεις), ώστε να γίνουν άμεσα αισθητές οι δυσμενείς επιπτώσεις της παράβασης, ταυτόχρονα με την αύξηση της συχνότητας των ελέγχων, να επέφεραν καλύτερα αποτελέσματα στη μάχη κατά της αδήλωτης και ανασφάλιστης εργασίας.

Το δεύτερο ζήτημα που αποκαλύπτεται είναι η νοοτροπία μερίδας των επιχειρήσεων και των απασχολουμένων, οι οποίοι υιοθετούν παραβατικές συμπεριφορές νοθεύοντας έτσι τον ανταγωνισμό και στερώντας πολύτιμα έσοδα τόσο από τα ασφαλιστικά ταμεία (εισφοροδιαφυγή) όσο και από το φορολογικό μηχανισμό (φόρος εισοδήματος). Η παράνομη εργασία φυσικά απαιτεί κατά κανόνα τη συνεργασία δύο μερών: του εργαζόμενου και του εργοδότη. Όμως, είναι λογικό να υποθέσει κάποιος ότι, δεδομένων των υψηλών ποσοστών ανεργίας, άρα της πλεονάζουσας προσφοράς εργασίας, αυτοί που αναζητούν εργασία έχουν χαμηλή διαπραγματευτική ισχύ και, επομένως, το μεγαλύτερο μερίδιο ευθύνης βαρύνει τους εργοδότες. Στο πλαίσιο αυτό, η πολιτεία οφείλει να επινοήσει αποτελεσματικότερους τρόπους συμμόρφωσης των επιχειρήσεων. Μιας και είναι αδύνατο να ελέγχονται όλοι οι εμπλεκόμενοι συνεχώς, δεδομένων των γεωγραφικών ιδιαιτεροτήτων της χώρας και μη αποδεχόμενοι την εγγενή ροπή του Έλληνα προς την παραβατικότητα, μια λύση ενδεχομένως είναι η αύξηση της αποτελεσματικότητας των ελέγχων με την υιοθέτηση νέων μεθόδων και πρακτικών επιλέγοντας τις βέλτιστες από αντίστοιχες που εφαρμόζονται σε χώρες με αποτελεσματική αντιμετώπιση του φαινομένου.

Μια τέτοια πρακτική ενδεχομένως είναι ο καθορισμός συγκεκριμένης διορίας από τη στιγμή που επιβάλλεται το πρόστιμο ως την είσπραξή του, με την επιβολή ποινής σε περίπτωση καθυστέρησης και έκπτωσης σε περίπτωση ταχείας εξόφλησής του καθώς και τη χρηματική επιβράβευση των εμπλεκόμενων υπαλλήλων σε περίπτωση έγκαιρης ολοκλήρωσης της υπόθεσης. Μια άλλη πρακτική μπορεί να αφορά στην ανταλλαγή πληροφοριών και τεχνολογίας μεταξύ των ελεγκτικών υπηρεσιών και στην προώθηση της συνεργασίας μεταξύ τους. Ακόμη και η καλύτερη αξιοποίηση του υφιστάμενου ανθρώπινου δυναμικού αναμένεται να αποφέρει σημαντικά οφέλη, χωρίς βεβαίως να απορρίπτεται η ενίσχυσή του, είτε σε αριθμό είτε σε επιχειρησιακή ικανότητα (π.χ. μέσω παροχής εκπαίδευσης και αξιοποίησης των μέσων σύγχρονης τεχνολογίας).

5. Βλέπε *Πρώτο Θέμα* στο: <http://www.protothema.gr/economy/article/402304/>. Η εφημερίδα επικαλείται τη μαρτυρία του κ. Πανατζή, ειδικού γραμματέα του ΣΕΠΕ.

6. Για μια μεγάλη επιχείρηση το δεδομένο ύψος του προστίμου μπορεί να είναι μικρό, αλλά για μια μικρή επιχείρηση όπως αυτές που αποτελούν την πλειοψηφία στη χώρα, μπορεί να είναι πολύ μεγάλο έως καταστροφικό.

Εφόσον βελτιωθεί η αποτελεσματικότητα των ελέγχων και επιταχυνθεί η απονομή δικαιοσύνης, τότε θα σταλεί ένα ηχηρό μήνυμα προς την αγορά και οι συνεπείς εργοδότες και εργαζόμενοι θα αισθανθούν δικαιωμένοι. Επίσης, η αρμοδιότητα για τον έλεγχο τήρησης της σχετικής νομοθεσίας μπορεί επικουρικά να διευρυνθεί και σε άλλα κρατικά όργανα, όπως είναι η αστυνομία, το ΣΔΟΕ, ακόμα και οι αγορανομικές αρχές, τα οποία μπορούν στο πλαίσιο των δικών τους ελέγχων να εξετάζουν μόνο αν έχει γίνει αναγγελία πρόσληψης και, αν έχουν αμφιβολίες, να ειδοποιούν τις αρμόδιες αρχές.

Προς την ίδια κατεύθυνση της αύξησης του βαθμού συμμόρφωσης ενδέχεται να μπορούν να συμβάλουν και άλλες παρεμβάσεις, όπως είναι λόγου χάρη η μείωση των ασφαλιστικών εισφορών και της φορολογίας εισοδήματος, τόσο για φυσικά πρόσωπα, όσο και για επιχειρήσεις, καθώς συχνά προβάλλεται το επιχείρημα ότι το μη μισθολογικό κόστος είναι πολύ υψηλό. Εφόσον η αύξηση της νόμιμης απασχόλησης είναι σημαντική, με άλλα λόγια η ζήτηση για εργασία είναι αρκούντως ελαστική ως προς την τιμή της (δηλαδή το μικτό μισθό ή ημερομίσθιο), τότε μπορεί να αντισταθμίσει τη μείωση των εισφορών και να διατηρήσει τα έσοδα σταθερά ή ακόμη και να τα αυξήσει. Στο πλαίσιο αυτό θα ήταν χρήσιμο να μελετηθούν οι επιπτώσεις της μείωσης των ασφαλιστικών εισφορών που θεσμοθετήθηκε με το Ν.4254/2014 και τέθηκε σε εφαρμογή από 1<sup>η</sup> Ιουλίου 2014 (3,9% συνολικά, 2,9% για τους εργοδότες και 1% για τους εργαζόμενους).

Μία ακόμη παρέμβαση θα μπορούσε να αφορά στο ασφαλιστικό σύστημα. Μερίδα των ανασφάλιστων απασχολούμενων ενδέχεται να αποδέχονται να απασχοληθούν χωρίς ασφάλιση υπό το φόβο ότι δε θα συνταξιοδοτηθούν ή ότι η σύνταξη που τελικά θα λάβουν θα είναι πολύ χαμηλή και ανεπαρκής για να τους εξασφαλίσει ένα αξιοπρεπές επίπεδο διαβίωσης. Αυτό σημαίνει ότι το κίνητρο να εργαστούν νόμιμα είναι αδύναμο και αποδυναμώνεται ακόμη περισσότερο από τη σχέση μεταξύ εισφορών και κατώτατης σύνταξης. Σημαντική μερίδα εργαζομένων ακόμα και αν συνεισφέρουν περισσότερες εισφορές λαμβάνουν την κατώτατη σύνταξη, οπότε δεν έχουν κίνητρο να εισφέρουν (Ματσαγγάνης, 2011). Ωστόσο, φαίνεται ότι σε βάθος χρόνου το πρόβλημα αυτό θα μετριαστεί με το νέο τρόπο υπολογισμού των συντάξεων. Επιπλέον, πολλοί παράνομα απασχολούμενοι δεν έχουν καν το δικαίωμα να εργαστούν νόμιμα, όπως είναι για παράδειγμα οι παράνομοι μετανάστες, οι οποίοι ενδέχεται να πέφτουν θύματα εκμετάλλευσης υπό την απειλή της απέλασης από τη χώρα.

Τέλος, δεν μπορεί να αποκλειστεί το ενδεχόμενο κάποιιο από τους ανασφάλιστους να μην γνωρίζουν ότι ο εργοδότης δεν πληρώνει ασφαλιστικές εισφορές. Αν και το ενδεχόμενο αυτό είναι μάλλον περιορισμένο και τα περιθώρια αντίδρασης του απασχολούμενου στενά, δεδομένης της οικονομικής κατάστασης, όπως άλλωστε αναφέρθηκε παραπάνω, ωστόσο δεν θα πρέπει να απορριφθεί εκ των προτέρων η πιθανότητα να ενημερώνονται οι μισθωτοί σε τακτά χρονικά διαστήματα από τον ασφαλιστικό φορέα τους για το αν πληρώνονται κανονικά ή όχι οι ασφαλιστικές τους εισφορές.

## Βιβλιογραφία

European Commission (2014). "Undeclared Work in the European Union". Special Eurobarometer 402 / Wave EB79.2 – TNS opinion & social, DG Employment, Social Affairs and Inclusion.

ILO (2013). "Labour Inspection and Undeclared Work in the EU". Working Document No 29. International Labour Office, Labour Administration and Inspection Programme (LAB/ADMIN). - Geneva: ILO.

Schneider, F. (2011). "Size and Development of the Shadow Economy of 31 European and 5 other OECD Countries from 2003 to 2011". Διαθέσιμο στο <http://www.econ.jku.at/members/Schneider/files/publications/2011/ShadEcon31.pdf>

Κανελλόπουλος, Κ.Ν. (2012). "Μέγεθος και διάρθρωση της ανασφάλιστης εργασίας". Τράπεζα της Ελλάδος, *Οικονομικό Δελτίο* 37: 25-44.

Ματσαγγάνης Μ. (2011). *Η κοινωνική πολιτική σε δύσκολους καιρούς: οικονομική κρίση, δημοσιονομική λιτότητα και κοινωνική προστασία*. Εκδόσεις Κριτική.

Υπουργείο Εργασίας, Κοινωνικής Ασφάλισης και Πρόνοιας (2014α). "Επιχειρησιακό σχέδιο δράσης για την καταπολέμηση της ανασφάλιστης και αδήλωτης εργασίας ΑΡΤΕΜΙΣ Περίοδος: 15 Σεπτεμβρίου 2013-30 Ιουνίου 2014".

Υπουργείο Εργασίας, Κοινωνικής Ασφάλισης και Πρόνοιας (2014β). "Επιχειρησιακό σχέδιο δράσης για την καταπολέμηση της ανασφάλιστης και αδήλωτης εργασίας ΑΡΤΕΜΙΣ Περίοδος: 15 Σεπτεμβρίου 2013-31 Ιουλίου 2014".

ΣΕΠΕ (2013). "Η εξέλιξη των συμβάσεων εργασίας και η ελεγκτική δράση του σώματος επιθεώρησης εργασίας για το Α' εξάμηνο του έτους 2013". Υπουργείο Εργασίας, Κοινωνικής Ασφάλισης και Πρόνοιας.

Υπουργείο Εργασίας, Κοινωνικής Ασφάλισης και Πρόνοιας (2014γ). "Αποτελέσματα στοχευμένων ελέγχων για την αδήλωτη εργασία σε 25 περιοχές της χώρας". Πληροφοριακό Σύστημα ΕΡΓΑΝΗ.